

[TENDENCIAS]

Viruela del mono se detectó en Europa y OMS pide coordinación

Luego de ser confirmado un contagio en Suecia, la Unión Europea (UE) anunció que abordará el próximo lunes nuevas estrategias ante la emergencia sanitaria. La OMS, en tanto, aclaró cómo se puede producir el contagio.

Agencia EFE y AP

La llegada de la viruela del mono a Europa es una clara muestra de que contener su propagación requerirá una respuesta internacional unificada, dijo ayer la Organización Mundial de la Salud (OMS), que pidió a los gobiernos y a sus habitantes a no caer en el pánico.

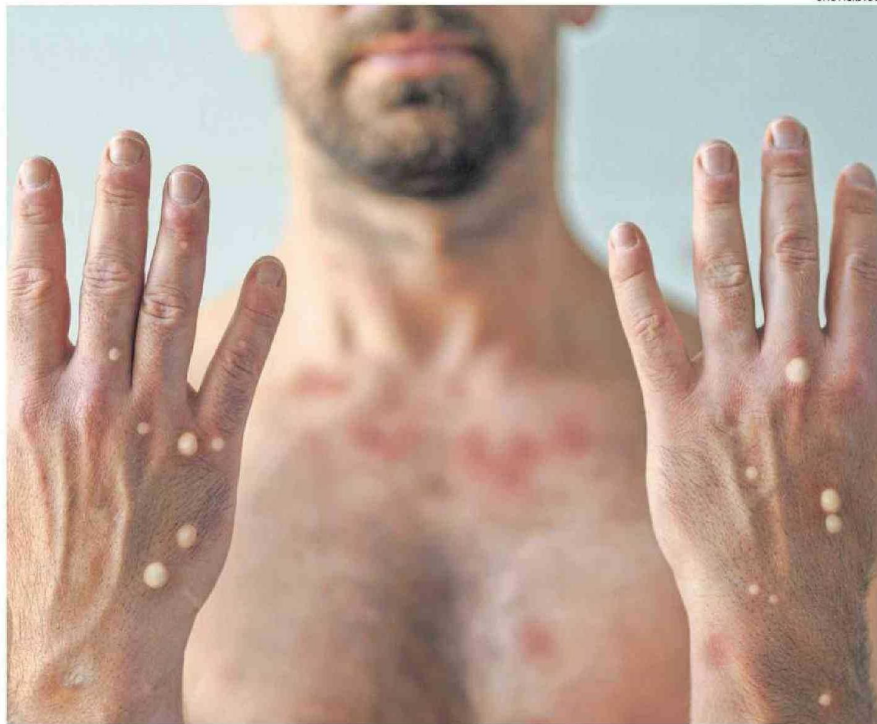
"La identificación de la primera infección en Suecia subraya la necesidad de que los países afectados aborden juntos el virus", declaró el director general de la OMS, Tedros Adhanom Ghebreyesus.

Adhanom alentó a todos los países a mejorar la vigilancia, a compartir los datos que tengan y a trabajar para comprender mejor la transmisión, así como a compartir las vacunas que tengan.

Por su parte, la portavoz de la OMS, Margaret Harris, dijo a la prensa internacional que no hay que caer en el pánico por informaciones que circulan sobre supuestos contagios con solo dar la mano a una persona infectada, pero que todavía no presenta erupciones cutáneas.

"A menudo tenemos este tipo de ejemplos alarmistas, pero esto se contagia a través de un contacto muy cercano, lo vemos en hogares, de madres a niños, por relaciones sexuales o mediante sábanas o ropa de alguien infectado", explicó.

Un día después de conocerse el caso de Suecia, las autoridades de Pakistán informaron del primer caso que se reporta en Asia desde que la Organización Mundial de la Salud (OMS) decretara la emer-



LA ENFERMEDAD PUEDE CONTAGIARSE FÁCILMENTE CON UN CONTACTO ESTRECHO ENTRE DOS INDIVIDUOS.

gencia global por esta enfermedad.

El organismo detalló que se han registrado más de 14.000 casos y 524 muertes en África este año, cifras que ya superan las del año pasado. Hasta ahora, más del 96% de todas las infecciones y decesos se han reportado en un solo país: la República Democrática del Congo.

REACCIONES

La Federación Internacional de la Cruz Roja y la Media Luna Roja (FICR), que colabora a través de las sociedades africanas de socorro en el control de la viruela del mono, recordó

que la enfermedad afecta en particular a comunidades marginadas, que necesitan información clara sobre cómo protegerse e identificar los síntomas.

Asimismo, hay que convencerlas de que se debe buscar atención médica cuando haya signos de infección, para lo cual hay que luchar contra el estigma en torno a esta enfermedad, que es el principal motivo por el que las personas no buscan ayuda.

La especialista en emergencias sanitarias de la FICR, Bronwyn Nichol, sostuvo que no es una sorpresa que el virus haya aparecido en Europa, pero

enfaticó en que esto no debe desanimar a los países que tienen reservas de vacunas a hacer donaciones para África, donde el virus está circulando más.

Según la OMS, actualmente existe medio millón de una de las dos dosis que se han desarrollado en procesos rápidos contra la viruela del mono, con un potencial de producción de 2,5 millones adicionales el próximo año.

En esa línea, la farmacéutica danesa Bavarian Nordic, fabricante de vacunas para la enfermedad, anunció ayer que ha solicitado a la Agencia Europea de Medicamentos (EMA)

que extienda la aprobación de este preparado para su uso en adolescentes.

"Los resultados provisionales de estudios clínicos no muestran una respuesta inmune inferior de las vacunas en adolescentes y ofrecen perfiles de seguridad similares en comparación con los adultos, lo que respalda una extensión de la autorización actual en Europa más allá de 2024", afirmó la empresa en un comunicado.

La compañía produce la única vacuna aprobada por la estadounidense Administración de Alimentos y Medicamentos (FDA) y por la EMA.



La identificación de la primera infección en Suecia subraya la necesidad de que los países aborden juntos el virus".

Tedros Adhanom Ghebreyesus, Director general de la OMS

REACCIÓN DE LA UE

Los organismos sanitarios europeos instaron esta semana a reforzar las medidas de control tras la detección en Suecia del primer caso fuera de África y reducir así el riesgo de una transmisión amplia.

El Centro Europeo para la Prevención y Control de Enfermedades (ECDC) apuntó en una evaluación de riesgos actualizada que es "muy probable" que haya más casos importados, pero negó que pueda haber un contagio continuado si se actúa con rapidez.

Por lo mismo, la Unión Europea (UE) abordará el próximo lunes nuevas medidas ante la emergencia sanitaria. El objetivo será coordinar la respuesta rápida a las amenazas transfronterizas y para el intercambio de información sobre las medidas adoptadas por los países.

En América del Sur y Asia, en tanto, naciones como Argentina y China han reforzado fuertemente las medidas de vigilancia en sus fronteras para prevenir la entrada del virus, inspeccionando todos los vuelos y embarcaciones provenientes de las áreas afectadas. 🌐