

# Conmoción en todo Biobío por tragedia en Curva Chivilingo

Un microbús que cubre el recorrido Concepción Curanilahue chocó contra la barrera de contención de la Ruta 160. Profundo pesar por los tres fallecidos.

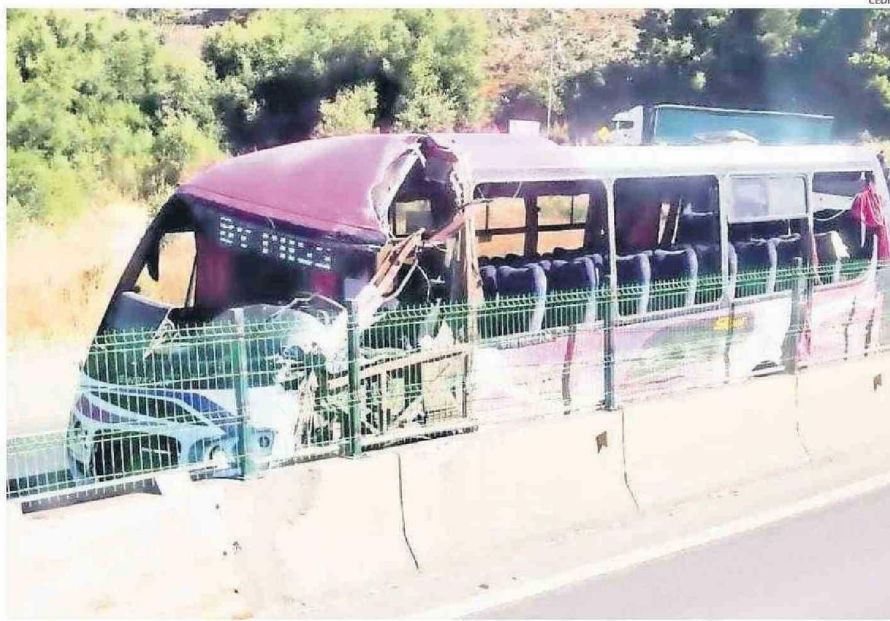
J. Pablo Fariña López  
 cronica@estrellaconce.d

**M**omentos de profundo dolor se vivieron ayer tras desatarse un gravísimo accidente de tránsito protagonizado por un bus interprovincial, que chocó contra una barrera de contención en la Ruta 160, dentro de los límites de la comuna de Lota, resultando tres personas fallecidas y a otras 11 con lesiones de diversa consideración, algunas de ellas, en riesgo vital al cierre de esta edición.

El mayor Arturo Obregón, jefe de la Tercera Comisaría de Carabineros de Lota, indicó que "un bus de la empresa Silpar, con recorrido Concepción-Curanilahue, mientras se desplazaba por la Ruta 160 al llegar a la altura del Kilómetro 40,5 y por causas que son investigadas chocó con el bandejón central de la autopista. A causa de esto los pasajeros salieron eyectados de la máquina hacia la calzada, resultando tres personas fallecidas y otras once heridas".

“Esta área es de alta peligrosidad y por eso hay una restricción en lo que se refiere a las velocidades”.

Hugo Cautivo, seremi de Obras Públicas



EN ESE ESTADO QUEDÓ EL MICROBUS TRTAS IMPACTAR LA BARRERA DE CONTENCIÓN DE LA AUTOPISTA. IBA DE CONCE A CURANILAHUE.

## INVESTIGACIÓN

"Al pasar de las horas se han podido obtener mayores resultados, digamos en términos de las razones que motivaron este episodio. Se puede afirmar con cierta certeza de que no se debieron a fallas mecánicas del vehículo, sino que a una conducción imprudente por parte del conductor, quien, por cierto, resultó fallecido en este lamentable accidente", señaló cerca de las 20.30 horas de ayer, el fiscal jefe de Coronel, Hugo Cuevas.

"Fundamentalmente (se trató de) una conducción imprudente debido al exceso de velocidad en una zona altamente peligrosa y de curvas, como es la ruta que va de Lota ha-

cia Chivilingo", añadió.

El persecutor penal sostuvo que no había otro vehículo involucrado. "Pudimos ver las cámaras de vigilancia de la ruta, en donde se observaba al bus transitando correctamente solo. Hubo otros vehículos antes o después, pero no hay una carrera, por ejemplo, que se especulaba que podía haber sucedido. Eso se descartó", puntualizó.

## GOBIERNO

Por su parte, el seremi de Obras Públicas, Hugo Cautivo, indicó que "estamos comenzando este 2025 con esta tragedia, que ocurre en la curva que se encuentra en Chivilingo. Esta área es de alta peligrosidad y por eso

hay una restricción en lo que se refiere a las velocidades. Lamentablemente una máquina de la locomoción colectiva tuvo este accidente. El tránsito de la ruta fue suspendido de forma parcial por la atención de los heridos".

Debido a la cantidad de heridos y las consecuencias del accidente, una cantidad importante de equipos de emergencia acudieron al sitio del suceso, para atender y auxiliar a los pasajeros que principalmente se encontraban con lesiones en el exterior del bus.

## MUNICIPIO

El alcalde de Lota, Jaime Vásquez, indicó que "esta tragedia que enluta nuestra comuna. En la curva



MÚLTIPLES EQUIPOS DE EMERGENCIA AUXILIARON A LOS HERIDOS. CEDIDA

## DILIGENCIAS

La Siat de Carabineros de Concepción quedó a cargo de las indagatorias para establecer la causa del choque. El teniente Salvador Soto indicó que "realizamos diversos peritajes, como levantamiento planimétrico y fijación fotográfica entre otros, para determinar la causa basal de este siniestro vial. Pedimos a conductores maximizar los autocuidados, respetando las señaléticas y velocidades máximas".

complicada en Lota. Los equipos de emergencia llegaron rápidamente a socorrer a las personas que estaban en este bus pero lamentablemente muchos también salieron eyectados. Lamentamos profundamente lo ocurrido y entregamos nuestras condolencias".

Familiares de los afectados también llegaron al lugar para conocer el estado de sus seres queridos y hubo instantes de desgarradores lamentos de los cercanos a las personas que perdieron la vida en el accidente.

## LAS VÍCTIMAS FATALES

Según se informó los fallecidos en el accidente corresponden al conductor del bus identificado como José Ismael Gutiérrez Vergara (39), el auxiliar Ignacio Gustavo Ávila Grandón (24) y la pasajera Isidora Agustina Arratia Peña (15), quien iba con su familia a celebrar su cumpleaños en la localidad de Ramadillas (Arauco). Las tres víctimas eran oriundas de Coronel y debido a la tragedia, el municipio

**40,5**

es el kilómetro de la Ruta 160 en la que se registró el grave accidente.

Chivilingo por razones que están siendo investigadas este bus perdió el control y tenemos a tres personas fallecidas, que corresponden a dos varones y una mujer. Los 11 heridos fueron trasladados a centros asistenciales de nuestra zona y esperamos que no aumenten los fallecidos en este accidente, en una curva muy compleja".

Agregó que "comenzamos el año de forma muy



DIVERSOS EQUIPOS DE EMERGENCIA AUXILIARON A LOS HERIDOS.

“  
**Se puede afirmar con cierta certeza de que no se debieron a fallas mecánicas del vehículo, sino que a una conducción imprudente por parte del conductor”**

Hugo Cuevas,  
 fiscal jefe de Coronel

determinó decretar tres días de duelo comunal.

“Extendemos nuestras más sinceras condolencias y oraciones a sus familias. Pedimos al Señor que les dé consuelo en este difícil momento, fortaleza para sobrellevar el dolor y esperanza de que algún día volverán a reencontrarse”, señalaron desde la casa edilicia por medio de un comunicado.

#### LESIONADOS

Los heridos en el accidente fueron trasladados a distintos centros asistencial, siendo los más complicados de salud llevados al Hospital Regional Guillermo Grant de Concepción y el Hospital Higuerras de Talcahuano.

El doctor Rodrigo Torres-Quevedo, subdirector médico de dicho complejo hospitalario, explicó que “tras el rescate y las primeras evaluaciones en el lugar de los hechos, en estos momentos tenemos cinco pacientes adultos

ingresados en la unidad de emergencias, todos de ellos en condición grave y dos con riesgo vital. Están siendo evaluados y estabilizados”.

Al cierre de esta edición no había novedades sobre el estado de salud de los sobrevivientes al accidente, ni respecto a la evolución médica de las personas que se encontraban bajo riesgo vital.

#### VECINOS DE CHUE

A los vecinos de Curanilahue, la tragedia los golpeó con especial dureza, puesto que muchos de ellos utilizan ese tipo de transportes para viajar hacia Concepción.

“Creo que como comuna debemos exigir la desvinculación de estos buses. No es posible que sigamos exponiendo nuestras vidas. Pudimos haber sido cualquiera de acá de Curanilahue; todos hemos alguna vez viajado ahí y sabemos cómo andan de fuerte. Mucha gente va parada, echan y echan gente arriba, y ¿quiénes son los primeros afectados en caso de accidente? La gente que va de pie”, apuntó María Cáceres, una de las vecinas de Curanilahue.

Claudia Cruz, también vecina de esa zona, acusó que, según ella, los buses “echan competencia con los otros para ver quién hace más viajes. Corren como si los pasajeros fuéramos animales. Cero respeto, cero conciencia”.

Este tipo de prácticas, según los vecinos, no solo pone en riesgo a quienes viajan en los buses, sino también a otros usuarios de la vía. 🚫