

Fecha: 18-12-2024

Medio: Diario Concepción

Supl. : Diario Concepción

Tipo: Noticia general

Título: **Puente Industrial: obras suman 80% de avance y comienza distribución del TAG**

Pág. : 6

Cm2: 848,9

VPE: \$ 1.020.416

Tiraje:

Lectoría:

Favorabilidad:

8.100

24.300

No Definida

“Aquí vas a tener un cruce más rápido, va a ser más eficiente, va a optimizar tus tiempos”.

*Juan Facuse, gerente*

“Creo este tipo de operativos debería partir dentro de las comunas donde se generan las afectaciones”.

*Miguel Rivera, alcalde de Hualpén*

**Pablo Carrasco Pérez**  
pablo.carrasco@diarioconcepcion.cl

En una demostración que el tiempo para la puesta en servicio del Puente Industrial está cada vez más cerca, este martes comenzó el proceso de distribución de los dispositivos TAG que permitirán usar el viaducto pagando el peaje que implicará cada cruce, vía telemática.

Para ello se habilitaron 2 oficinas, una en Talcahuano y otra en Concepción donde se entregarán los dispositivos sin costo para las personas, como lo detalló Juan Facuse, gerente general del Puente Industrial.

“Ponemos a disposición 120 mil TAG que van a estar de forma gratuita para nuestros usuarios. Hemos también buscado canales de entrega que sean simples y sencillos para los usuarios. Vamos a tener dos oficinas fijas, una aquí en Talcahuano (Verluyts), otra en 21 de Mayo, que es la Vega Monumental. Y vamos a tener una oficina móvil”, sostuvo el ejecutivo de la concesionaria.

Además, los trabajos de construcción del viaducto han avanzado rápidamente y queda tanto sólo un 20% de las obras, lo que augura que efectivamente se podrá cumplir con anticipar el plazo de puesta en servicio de fines del próximo año a mayo o junio próximos, según indicó el seremi (s) de Obras Públicas, Claudio Morales, porque hay que recordar que el puente es construido por el Estado y a través del sistema de Concesiones.

“Estamos con un 80% de avance en esta obra. Se pretende y estamos planificando entregar para el primer semestre del 2025 ya en operación. Por eso hoy día es importante este hito, empezar ya a preparar esta logística para empezar a operar el próximo semestre”, detalló la autoridad.

#### Cambio cultural

De esta forma, la entrada en operaciones del Puente Industrial va generar una modificación en las costumbres de las y los conductores de la zona, porque hasta ahora, a diferencia de los que ocurre en la Región Metropolitana por ejemplo, en el Gran Concepción no existían vías con pago de peaje como lo será este viaducto, que al contar con un sistema telemático, agregará una nueva cuenta a la que de manera habitual se pagan.

Por ello, desde la empresa a cargo de la nueva infraestructura recordaron que el no pago significa que se cursará una multa, la que será denunciada ante el Juzgado de Policía Local correspondiente.

“Lo primero es llamar a la ciudadanía a que tenga su TAG, porque si uno no tiene el TAG, va a ser infracciona-

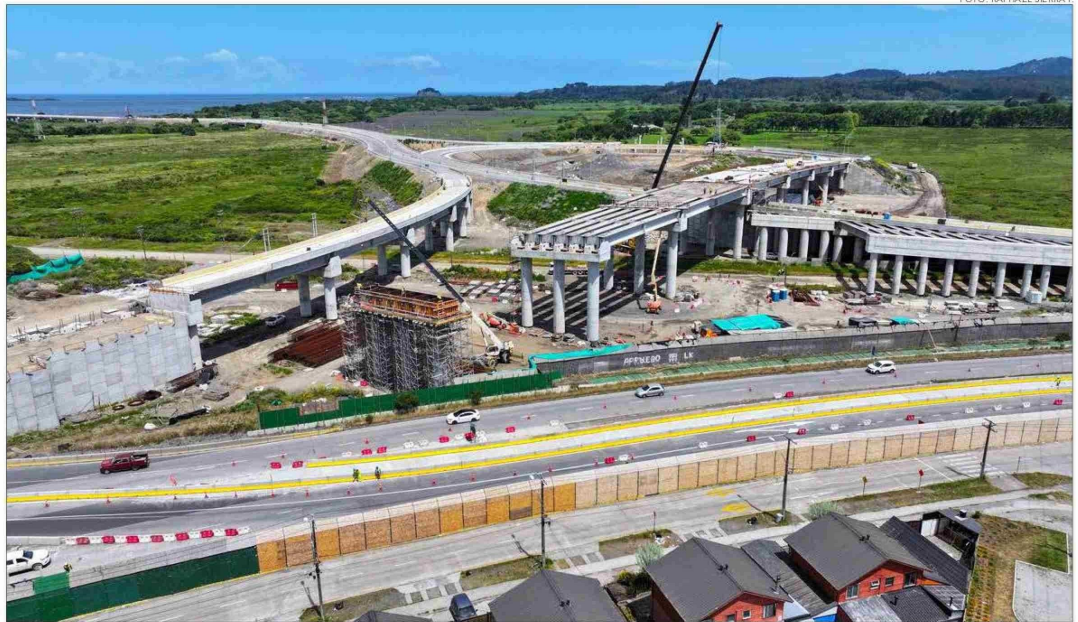


FOTO: RAPHAEL SIERRA P

ENTREGA SERÁ GRATUITA Y HABRÁ DOS OFICINAS EN LA ZONA PARA RETIRARLOS

# Puente Industrial: obras suman 80% de avance y comienza distribución del TAG

A más tardar en junio del próximo año será puesta en servicio la nueva infraestructura que requerirá pagar por su uso.

Desde el municipio de Hualpén, su alcalde, Miguel Rivera, criticó que la actividad de inicio del dispositivo de pago no se haya realizado en la comuna o en San Pedro de La Paz, que es donde se emplaza el viaducto.

#### Oficina móvil recorrerá 5 comunas

Además de Concepción y Talcahuano, la concesionaria llegará hasta San Pedro, Coronel y Hualpén para entregar los dispositivos en operativos que se informarán vía web y redes sociales.

do. Entonces el TAG es la forma en que vamos a cobrar por el (uso) del Puente Industrial. Vamos a buscar los mejores canales para tener informados los usuarios, en los próximos seis meses, de la entrega del TAG y también la forma de pago”, expresó el gerente general del viaducto.

Además, se explicó que el dispositivo que se está entregando para usarlo en el Puente Industrial permitirá su uso en otras concesiones viales de la

zona y del país.

“En Chile hemos sido innovadores en el tema del uso del TAG. Cuando en 2004 se pusieron los TAG en Santiago, fue el primer país del mundo que tuvo TAG interoperable. Es decir, que el mismo dispositivo te sirve para cualquier autopista que utilices”.

“De hecho, los usuarios que ya hoy día se inscribieron van a poder usar el TAG desde ya en Costa Arauco, en Concepción Cabrero. Y claro, cuando

esté Puente Industrial, también lo van a poder usar ahí. También si viajan a Santiago, no van a necesitar comprar un pase diario, sino van a poder usar el aparato que nosotros le estamos entregando hoy día, desde hoy día”, aseveró Juan Facuse.

#### Valor

Ahora ¿cuánto costará el cruzar el Río Biobío por el Puente Industrial? Eso dependerá del vehículo como se aclaró desde la Concesionaria.

“Aquí se cobra por pasada, por pasada del pórtico, ya sea desde Hualpén a San Pedro de la Paz o desde San Pedro a Hualpén. El costo hoy día no está finamente cerrado, pero debería estar en torno bajo los \$750 para los vehículos livianos y algo más de \$3 mil para los vehículos pesados”, dijo Facuse.

Además, planteó que pese a que se tendrá que pagar, el aporte que hará en términos de ofrecer una nueva alternativa para ir de una lado al otro del



**Fecha:** 18-12-2024

**Medio:** Diario Concepción

**Supl.:** Diario Concepción

**Tipo:** Noticia general

**Título:** Puente Industrial: obras suman 80% de avance y comienza distribución del TAG

**Pág.:** 7

**Cm2:** 882,0

**VPE:** \$ 1.060.199

**Tiraje:**
**Lectoría:**
**Favorabilidad:**
**8.100**
**24.300**
 No Definida

"No podemos esperar que solucionemos la vialidad sin tener incomodidades a veces, pero hay que poner de ambas partes".

*Cristina Monsalves, secretaria Comité Adelanto Villa Lautaro*

Río será valorado por las personas.

"Es un cuarto puente sobre el río Biobío que va a mejorar en un 33% la capacidad de cruce de los vehículos. Eso es mucho. Recuerdo que cuando se inauguró la Costanera Norte en Santiago, también se hicieron varios puentes y se duplicó la capacidad de cruce. Vamos a estar grabando permanentemente todo lo que sucede en el

puente, por tanto, creemos que el servicio que vamos a poder dar va a permitir a la gente pasar sin problemas por el puente", aseveró el ejecutivo.

#### Molestia

Pero todos compartieron el entusiasmo por el inicio del nuevo proceso de entrega de TAG para usar en el Puente Industrial y la crítica llegó des-



#### Apoyo

En tanto, para Cristina Monsalves, secretaria del Comité de Adelanto de Villa Lautaro, ubicado en San Pedro de La Paz y que se encuentra a pasos de lo que será el acceso al nuevo viaducto, en el tramo donde la Ruta 160 conecta con el sector de Los Batros, el nuevo puente van a ser un aporte más que una dificultad y que en ese sentido, las soluciones en materia de infraestructura tienen dificultades que hay que saber llevar.

"Para hacer tortillas hay que quebrar huevos, eso es un dicho bien claro. No podemos esperar que solucionemos la vialidad sin tener incomodidades a veces, pero hay que poner de ambas partes, y aquí el tema es la conectividad es la que nos importa, la congestión de la Ruta 160. El puente va a venir a dar una solución buenisima en sacar los camiones Pedro Aguirre Cerda", indicó.

Además, se planteó favorable a la realización de la Ruta Pie de Monte como alternativa a la Ruta 160.

"Para nosotros va a ser mejor, vamos a tener conectividad por todos lados, fácil acceso, ya otra ruta que no sea sólo la Ruta 160 para poder llegar a Coronel, Arauco y toda la zona sur de Concepción".

"San Pedro de la Paz ha crecido enormemente en cuanto a casas, pero no tenemos algo vial que sustentara todo lo que ha crecido en cuanto a habitación, a casas. Entonces, para mí es excelente este tipo de proyectos y esperamos con ansia la Ruta Pie de Monte", afirmó la dirigente vecinal.

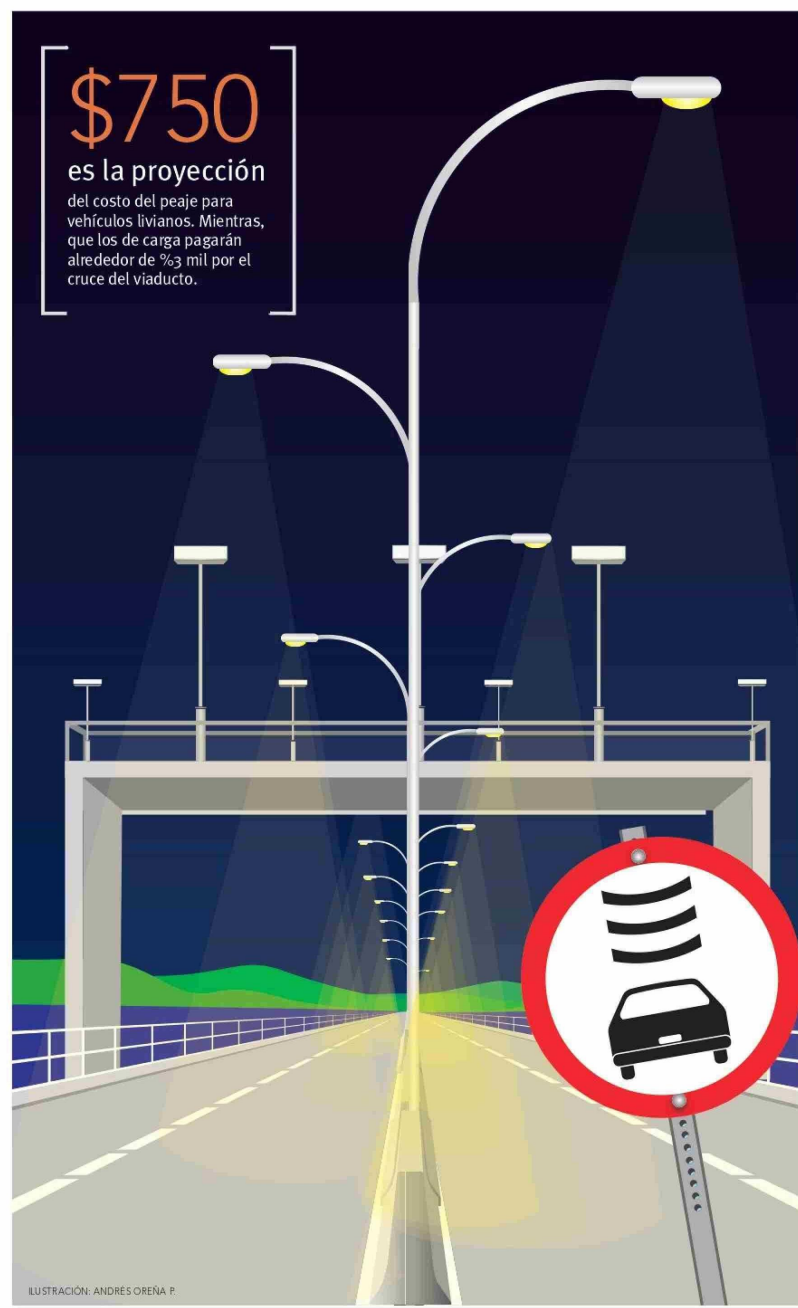
Pero igualmente aprovechó de enviar un recado a las autoridades porque, pese al avance en términos de infraestructura, hay que resolver el tema para ingresar y salir de su sector, por lo que esperan que antes que se entregue el Puente Industrial, eso quede resuelto.

"Tenemos una situación muy puntual, que espero que las autoridades tengan la capacidad de ponerse en el lugar de nosotros y es que tenemos la accesibilidad complicada, tanto para ingresar como para salir de nuestro sector, por que tenemos la ciclovía y la Ruta 160 inmediatamente, no tenemos una calle de aceleración, no tenemos una salida, una caleta, no tenemos nada que nos de la facilidad de salir de nuestro sector".

"Y es ahí donde vamos a hincar el diente a las autoridades para que nos ayuden. No a pelear, porque peleando no se consiguen las cosas, sino que a golpear un poquito la mesa, que se preocupen de nosotros como vecinos", finalizó Monsalves.

#### OPINIONES

Twitter @DiarioConce  
contacto@diarioconcepcion.cl



de el municipio de Hualpén, en voz su alcalde Miguel Rivera, quien señaló no entender por qué esto se realizó en Talcahuano y no en las comunas que conectará en nuevo viaducto.

"No tenemos nada en contra de que se haga en otras comunas, pero creo este tipo de operativos debería partir dentro de las comunas donde se generan las afectaciones, y luego pensar en otras comunas".

"Nos llama poderosamente la atención que la empresa, que genera complicaciones en la infraestructura y en el uso y construcción del puente, esté haciendo estas instancias en otras comunas, no en Hualpén ni en San Pedro de la Paz. Esperamos que se pueda hacer un operativo de esta misma envergadura dentro de la comuna de Hualpén", agregó, señalando que "el llamado que hacemos a la Concesionaria, a la empresa y al MOP es que se puedan hacer operativos dentro de las comunas donde ha habido y va a haber una afectación real por el funcionamiento del puente", remarcó Rivera.

En tanto, el alcalde San Pedro de La Paz, Juan Pablo Spoerer, valoró el hecho que la entrega de TAG haya comenzado.

"No solamente es importante por la cantidad de TAG que se están entregando, sino porque viene a ser, de cierta manera, el primer hito de puesta en marcha para la operatividad del Puente Industrial. No sería posible poder poner en operación un viaducto concesionado sin el mecanismo de pago. Entonces, ya nos pone en una situación en que esto ya es algo irreversible, estará en operación en los próximos meses".

En este sentido el jefe comunal Sampedrino sostuvo que habrá que incorporar este ítem en el presupuesto familiar.

"La verdad, es un hito importante. Ahora tenemos que empezar a difundir y generar el cambio cultural también en nuestros vecinos y vecinas para incorporar dentro de nuestra economía mensual también el gasto que va a suponer utilizar una ruta concesionada, pero que nos va a disminuir enormemente los tiempos de traslado", aseveró Spoerer.