

# Superlunes con tropiezos: corte de luz y congestión marcan el retorno masivo en Santiago

**El primer día hábil** de marzo puso a prueba la preparación de las autoridades ante el regreso masivo a la rutina. A pesar de un corte de luz y problemas en el tránsito, el gobierno defendió las medidas que implementaron para facilitar la jornada.

**Gabriela Mondaca**

Pese a toda la preparación de las autoridades para que el ajetreado día conocido como "Superlunes" transcurriera de la manera más ordenada posible, no faltaron los incidentes que marcaron la jornada desde temprano.

Durante las primeras horas de la mañana un corte de energía afectó a varias comunas de la Región Metropolitana, dejando sin suministro eléctrico a más de 68.000 hogares. Las comunas más afectadas fueron Independencia, con 37.521 clientes sin luz; Renca, con 18.908, y Conchalí, con 8.170. Este apagón provocó la desactivación de semáforos en estas áreas, generando complicaciones en el tránsito vehicular.

Pero no fue lo único. A eso de las 6.46 horas, en la comuna de Recoleta, un incendio afectó a dos vehículos que resultaron quemados en la intersección de las calles Humorista Carlos Helo con Santos Dumont, lo que provocó problemas de tráfico y desvíos. Desde Carabineros indicaron de forma preliminar que el siniestro comenzó producto de una falla mecánica y que ambos transportes estaban estacionados. Al menos no hubo lesionados.

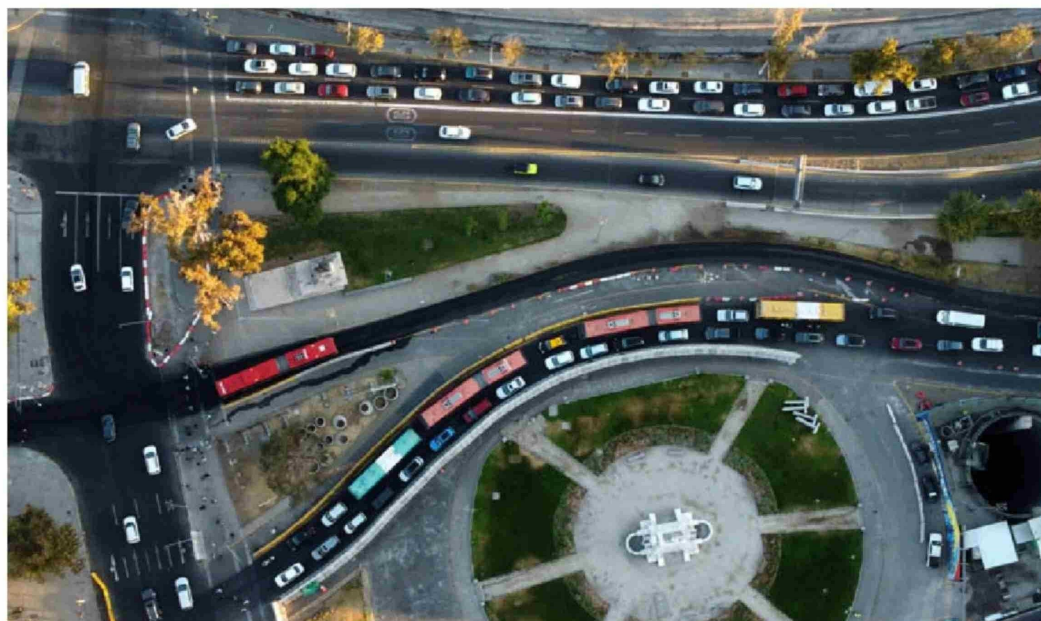
Más tarde, la caída de un árbol en la intersección de Pocuro con Tobalaba -dos grandes avenidas de Providencia- produjo otra congestión del tránsito hacia el oriente y al sur de la capital.

## El transporte público era otra preocupación.

Y pese a los inconvenientes del día, las autoridades sacaron cuentas alegres en un primer balance de la jornada. El subsecretario de Transportes, Jorge Daza, planteó que "hemos estado trabajando para poder volver con nuestro sistema de Red de Movilidad en la Región Metropolitana, al cual vamos a agregar 1.500 buses durante esta semana, para llegar a la carga de 6.000 buses que funcionan durante el mes de marzo".

Según Daza, los principales desvíos que se están desarrollando no van a afectar al transporte público y, por tanto, el llamado es a que las personas se movilicen en la Región Metropolitana a través del transporte público, por lo que puntualizó que las modificaciones al tránsito afectarán el recorrido de los automovilistas "para privilegiar el uso del transporte público".

La autoridad de la rama ministerial asegu-



► En el nudo de Baquedano actualmente se están realizando trabajos en el marco del proyecto eje Alameda-Providencia.

ró que se ha elaborado un plan para los principales focos de congestión a raíz de las obras que se están desarrollando, por ejemplo, Plaza Italia, la que está siendo rediseñada. El subsecretario (s) de Obras Públicas, Boris Olguín, dijo que "no tenemos ninguna afectación puntual, sin perjuicio de que siempre tenemos obras de conservación que están debidamente identificadas y coordinadas en las regiones con nuestros secretaríos regionales ministeriales, con Carabineros y el Ministerio de Transportes".

En Santiago, principalmente en el nudo de Baquedano, donde actualmente se están realizando trabajos en el marco del proyecto eje Alameda Providencia que mantuvieron desvíos que complicaron el tránsito. En tanto, en el puente Lo Saldaes, en Vitacura: solo una pista estuvo habilitada en dirección de poniente a oriente debido a trabajos de reparación. Mientras que entre Avenida Grecia y Los Presidentes, la construcción de la autopista Américo Vespucio II generó congestión en la zona.

"En el caso particular de la Región Metropolitana, tenemos trabajos que continúan en el nudo Baquedano y, por lo tanto, el mensaje se mantiene respecto de los desvíos. Sin

duda de que el aumento del volumen de personas pudiera generar algún tipo de congestión y eso es lo que hemos estado coordinando con el Ministerio de Transportes y la Unidad Operativa de Control de Tránsito", advirtió.

El general Rodrigo Espinoza, de Carabineros, dijo que "estamos desplegando aproximadamente 2.500 carabineros a nivel nacional, prácticamente para apoyar a los establecimientos educacionales: un 50% está orientado en ese esfuerzo y el resto en las líneas de mayor tránsito, además de estaciones de Metro, intermodales y terminales". La PDI reforzó su personal en los pasos fronterizos y aeropuertos, para agilizar los procesos.

El Ministerio de Educación determinó que el año escolar 2025 comienza el lunes 3 de marzo. Por lo mismo, la subsecretaria de Educación, Alejandra Arratia, aseguró que "la gran mayoría de los establecimientos terminará su ingreso a clases el día miércoles 5 de marzo, de hecho, vamos a tener el 99,6% del sistema educacional ya funcionando". "El sistema de educación superior, tanto educación universitaria como centros de formación

técnica, institutos profesionales, ingresan mayoritariamente el día lunes 3 de marzo", añadió.

Para mitigar los efectos del "Superlunes", las autoridades implementaron diversas medidas. El sistema Red Movilidad incrementó su flota con 1.500 buses adicionales, lo que representó un aumento del 32% en la oferta, mejorando la frecuencia y disminuyendo los tiempos de espera. Metro de Santiago también aumentó su capacidad en un 13%, reduciendo los intervalos de espera en promedio en un 10%.

Además, la Unidad Operativa de Control de Tránsito (UOCT) reforzó sus turnos desde las 6:00 horas, realizando monitoreos en tiempo real y gestionando programaciones de semáforos en puntos críticos para priorizar el desplazamiento del transporte público y ciclistas. Asimismo, más de 1.000 efectivos de Carabineros fueron desplegados en diferentes puntos de la Región Metropolitana y del país para garantizar un inicio de actividades seguro y fluido. Se prestó especial atención a sectores con alta congestión, como el enlace entre Américo Vespucio Norte y la Ruta 68, donde se realizan trabajos de ampliación. ●