

DESDE 26 ESTABLECIMIENTOS EN 2019, A 51 EN LA ACTUALIDAD

# Farmacias se duplican en Chillán en 5 años por “boom” de firmas independientes

**A nivel regional se incrementaron en 74%, con la apertura en comunas donde no contaban con estos locales.** Expertos destacaron que esto genera mayor competencia en un mercado que ha sido cuestionado por sus altos precios, y una mayor accesibilidad, dada la mayor dispersión geográfica de las nuevas farmacias, más cerca de los consumidores.

**ROBERTO FERNÁNDEZ RUIZ**  
 robertofernandez@ladiscusion.cl  
 FOTOS: MAURICIO ULLOA GANZ

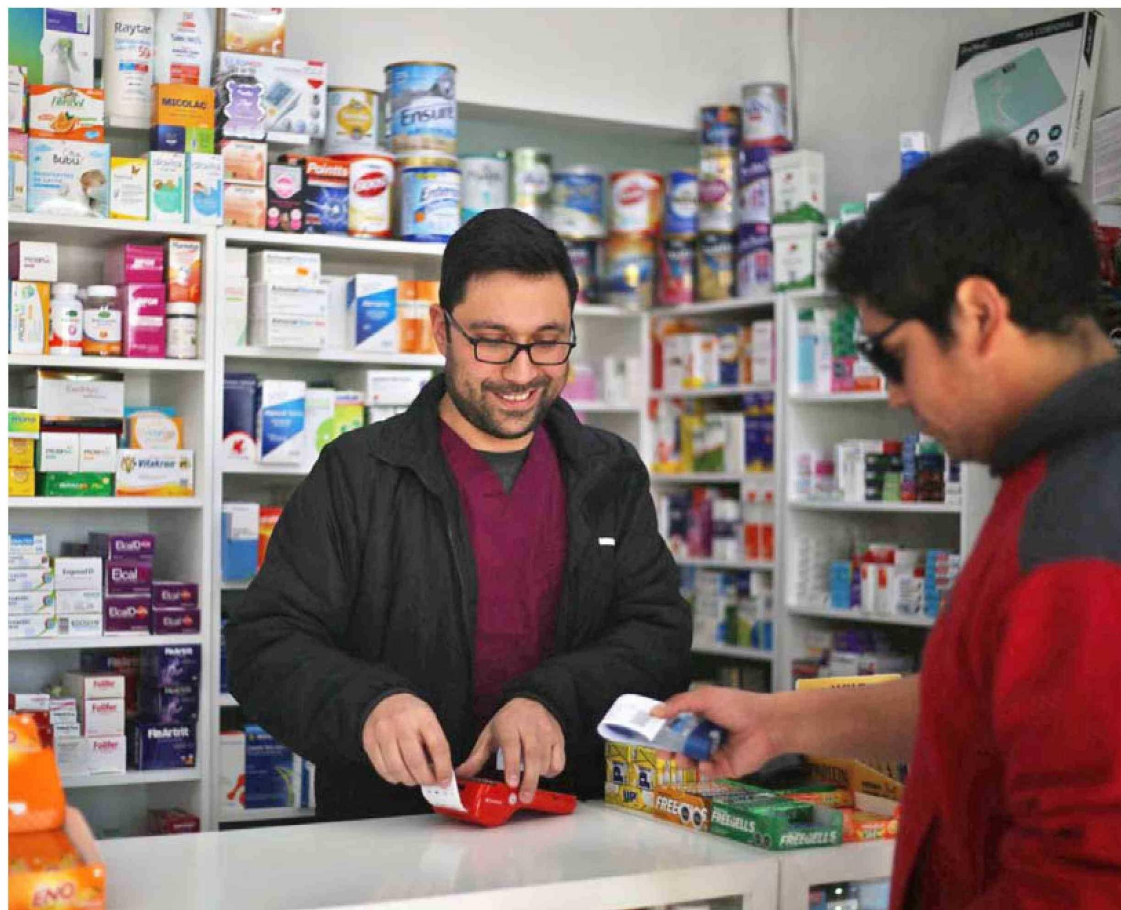
**E**n los últimos cinco años, los chillanejos han observado un rápido crecimiento en el número de farmacias, principalmente independientes, las que se han instalado no solo en el centro, sino que también en los barrios, facilitando la accesibilidad de los vecinos y aumentando la competencia en un mercado que ha sido cuestionado por su concentración; un fenómeno que también se observa en la región, con la apertura de farmacias en comunas, algunas de las cuales no contaban con este servicio en 2019.

En la región, según estadísticas de la Seremi de Salud en Ñuble, el número de farmacias alópáticas, es decir, convencionales, se incrementó desde 50, en 2019, a 87 en 2024, lo que representa un aumento de 74%. De esta forma, si en 2019 un total de once comunas contaban con una, en 2024 ya son 16, con la inauguración de establecimientos en San Fabián, Cobquecura, El Carmen, Ninhue y Portezuelo. Sólo restan Niquén, Pemuco, Ránquil, San Ignacio y Trehuaco, que aún no tienen farmacia.

En el caso de la comuna de Chillán, en tanto, el alza fue más significativa, al pasar de 26 locales en 2019, a 51 en el presente año, lo que equivale a un crecimiento de 96%, donde, al igual que en las demás comunas, las protagonistas de este “boom” han sido las firmas independientes.

Si en 2019 el número de sucursales pertenecientes a las cuatro mayores cadenas nacionales (Ahumada, Cruz Verde, Salcobrand y Dr. Simi) alcanzaba a 14, en 2024 subió a 21, favorecido en gran medida por la expansión de locales de Cruz Verde y Dr. Simi.

En ese contexto, las farmacias independientes, así como cadenas de menor tamaño, como Redfarma y Barriosalud, que aumentaron de 12 a 30 locales en este periodo, han apostado por aumentar la competencia y diferenciarse a través de



La farmacia Flores, en Alonso de Ercilla, es uno de los 25 locales que han abierto en los últimos 5 años en Chillán.

precios, calidad del servicio y/o cercanía geográfica. De hecho, de los 25 locales abiertos en los últimos cinco años en Chillán, 12 se ubican fuera del perímetro de las cuatro avenidas, en Vicente Méndez, Los Puelches, Alonso de Ercilla, Pedro Aguirre Cerda, Sepúlveda Bustos, Parque Lantaño, Las Mariposas y Avenida Collín.

## Mayor acceso

La Unidad de Profesiones Médicas y Farmacias de la Autoridad Sanitaria, dependiente de la Seremi de Salud Ñuble, tiene como facultad, autorizar y fiscalizar los establecimientos farmacéuticos de la región. Su encargada Paola Blasco Dávila, enfatizó que “efectivamente, se ha visto un aumento importante en el

número de farmacias en nuestra región, en su mayoría de pequeños empresarios y también donde los propietarios corresponden a químico farmacéuticos. También se observa una mayor dispersión geográfica en la localización de las farmacias, tanto en la comuna de Chillán, existiendo establecimientos en lugares alejados del centro de la ciudad, como en la

**Título: Farmacias se duplican en Chillán en 5 años por “boom” de firmas independientes**

región, contando ahora con farmacias en comunas donde no existían este tipo de recintos. Con esto, mejoramos el acceso a los medicamentos, fomentamos el uso racional de los mismos, evitando la adquisición de ellos en lugares no establecidos y disminuyendo la automedicación”.

**Impacto económico**

Asimismo, la seremi de Salud en Ñuble, Ximena Salinas Urrutia, aseveró que, “esto tiene un impacto positivo en la economía de nuestra región, pues fortalece la economía regional al proporcionar empleos y servicios esenciales en comunidades que podrían estar desatendidas”.

La autoridad agregó que “este crecimiento en el número de farmacias también contribuye a la descentralización económica, permitiendo que más personas en zonas rurales accedan a servicios de salud de calidad sin tener que desplazarse a grandes centros urbanos. Al incentivar a emprendedores locales a participar en el sector farmacéutico, se promueve no solo la economía local, sino también la autosuficiencia de las comunidades”.

Por su parte, César Salazar Espinoza, docente de la Facultad de Ciencias Empresariales de la Universidad del Bío-Bío (FACE-UBB), afirmó que, “es un aumento que hemos observado y claramente, un mercado más competitivo está formado por más actores, más oferentes, más empresas, más firmas en este caso. Y, por lo tanto, un aumento en el número de farmacias va a crear opciones a los consumidores, de tal manera de poder también tener una mayor alternativa de compra”.

El académico subrayó que “esto es súper positivo, dados los cuestionamientos al mercado farmacéutico, en que hay una concentración, en términos de ventas, en tres grandes cadenas -Salcobrand, Ahumada y Cruz Verde-, y también la evidencia anterior sobre prácticas colusivas que han tenido las tres farmacias”.

“Y también esto viene a responder un poco al aumento de las farmacias municipales -continuó el Dr. Salazar-, que fue una iniciativa que respondió también a esta percepción de injusticia que tenían los consumidores, donde los alcaldes tomaron una iniciativa en ese sentido, de poder manejar un poco la variable precio a través del volumen de compra de medicamentos, y de esa manera, a optar a descuentos por volumen. Entonces, también ahí hay un espacio que se ganó, que creció en términos de competencia,



Chillán Viejo necesitaba una buena farmacia, que fuera surtida, que tuviera buena atención, y buenos precios”

**ELIZABETH MORALES CONEJEROS**  
 DUEÑA DE FARMACIA AB FARMA- CHILLÁN VIEJO



Para nuestros vecinos ha sido una tremenda iniciativa, porque pueden ir a comprar cualquier día y con precios bastante buenos”

**LUIS MOLINA MELO**  
 ALCALDE DE NINHUE

que le hizo frente a estas grandes farmacias”.

El profesor de la FACE-UBB sostuvo que, “también es interesante la competencia que se da a nivel de distancia. Claramente, las grandes farmacéuticas necesitan ciertos lugares, como centros comerciales, para poder establecerse. Estas pequeñas farmacias, más familiares, se están instalando en barrios, y eso reduce la distancia entre el lugar de residencia de los clientes y el lugar de compra, y eso también es algo positivo. Se debe considerar también una cercanía afectiva, pues la atención es más personalizada, entonces, yo creo que ahí hay un nicho que las farmacias de barrio han empezado a cultivar y eso ha generado más competencia”.

**Apuesta por el consumidor**

Hace cinco años, en Chillán Viejo había solo una farmacia, ligada a Redfarma, la que se emplaza en un supermercado en avenida O’Higgins, sin embargo, muchos vecinos prefieren ir al centro de Chillán.

Elizabeth Morales Conejeros conoce muy bien esa situación, ya que años atrás trabajó en dicha farmacia y fue la motivación que la llevó a abrir, en diciembre de 2022, la farmacia AB Farma, en calle Ángel Parra 395, a escasos metros de la plaza, con muy buenos resultados, según reconoció.

La químico-analista acumuló años de experiencia en el recetario magistral de una farmacia local, hasta que llegaron las cadenas a la ciudad, luego trabajó como dependiente en otra farmacia y, paralelamente, estudió enfermería, profesión que ejerció hasta que sobrevino la pandemia. “Con mis ahorros, más mis retiros de la AFP y los retiros de mi marido, hicimos un fondo para emprender, y no fue difícil decidimos por una farmacia”, relató Morales, quien indicó que “hace mucho tiempo tenía la idea de que Chillán Viejo necesitaba una buena farmacia, que fuera surtida, que tuviera buena atención, y buenos precios, para que la gente no tuviera que ir a Chillán a comprar los remedios”. En esa línea, precisó que la única farmacia que había en la comuna “no tenía buen surtido, buena atención ni buenos precios, y eso me consta porque yo trabajé ahí, lo que me permitió darme cuenta de las necesidades de los habitantes de la comuna”.

Su farmacia da empleo a dos personas, además de ella. “Nos ha ido bien, hemos ido creciendo, tenemos un amplio surtido de medicamentos que vamos incrementando cada vez más, a partir de lo que requieren nuestros clientes, y trabajamos bastante con insumos de enfermería, ahora estamos incorporando productos de dermatología. Y la recepción de la gente ha sido muy buena, algunos nos felicitan, los adultos mayores lo valoran mucho, porque ofrecemos buenos precios y les evitamos tener que ir al centro, y siempre con una atención cercana”, subrayó, de hecho, también ofrecen el despacho a domicilio gratuito para pacientes postrados.

“La gente se dio cuenta que las cadenas inflan los precios y están comprando más en las farmacias independientes, porque prefieren la atención más personalizada, como la antigua farmacia de barrio, en que el farmacéutico conocía al cliente y había confianza, no hay que sacar un número y esperar 20 minutos para que lo atiendan”, dijo Morales.

La emprendedora aseguró que ha podido ofrecer precios competitivos gracias a un trabajo constante. “Tenemos proveedores y yo me doy el trabajo de cotizar, todos los días, junto

**Número de farmacias alopáticas autorizadas en la región de Ñuble. 2019-2024**

Comuna	2019	2024
Chillán	26	51
Chillán Viejo	1	2
San Carlos	6	6
San Fabián	0	1
San Nicolás	1	2
Bulnes	2	3
Cobquecura	0	1
Coelemu	3	4
Coihueco	1	3
El Carmen	0	1
Ninhue	0	1
Pinto	1	2
Portezuelo	0	1
Quillón	4	4
Quirihue	2	2
Yungay	3	3
<b>Total región</b>	<b>50</b>	<b>87</b>

FUENTE: Seremi de Salud Ñuble. Las comunas de Niquén, Pemuco, Ránquil, San Ignacio y Trehuaco no cuentan con farmacia.

a la farmacéutica, buscando donde están más baratos los medicamentos, de manera de dar un buen precio a la gente”, explicó, así como también precisó que está adscrita a la red Cenabast, que según comentó, “es una buena alternativa, pero la cantidad de productos que tienen es muy poca y a veces, están agotados”.



Contribuye a la descentralización económica, permitiendo que más personas en zonas rurales accedan a servicios de salud”

**Cercanía geográfica**

Hasta el año 2022, los habitantes de Ninhue debían desplazarse hasta Quirihue o Chillán para adquirir algún medicamento, lo que significaba destinar prácticamente la mitad del día para aquellos que usan exclusivamente la locomoción colectiva.

Así lo recordó Luis Molina Melo, alcalde de Ninhue, quien precisó que, al inicio de su segunda administración, en 2021, “había un auge de las farmacias municipales, pero el modelo era engorroso y no me gustaba entrar a un negocio de privados, estudié el tema y luego lo descartamos, pero coincidentemente existía un proyecto de la Fundación para la Superación de la Pobreza con la farmacia Fracción, que funcionó por cuatro meses en Ninhue, en que ellos venían una vez a la semana, con valores muy competitivos; la gente estaba muy agradecida, porque les evitaba el viaje a Chillán o a Quirihue, les fue muy bien, pero luego se les acabó el financiamiento y dejaron de venir, en octubre de 2022, lo que nos tenía muy preocupados. Afortunadamente, en esa época, una empresaria del rubro se acercó a nosotros, porque estaba interesada en abrir una farmacia en la comuna, y le contamos de los buenos números que tenía la venta de medicamentos y en enero de 2023 se instalaron, a pocos

**XIMENA SALINAS URRUTIA**  
 SEREMI DE SALUD ÑUBLE



Es súper positivo, dados los cuestionamientos al mercado farmacéutico, en que hay una concentración, en términos de ventas”

**DR. CÉSAR SALAZAR ESPINOZA**  
 ACADÉMICO FACE-UBB

metros de la plaza”.

El jefe comunal reconoció que es un cliente habitual de la farmacia Nuevo Comienzo, la primera y única de Ninhue. “Yo les agradezco, porque para nuestros vecinos ha sido una tremenda iniciativa, porque pueden ir a comprar cualquier día de la semana y con precios bastante buenos, especialmente en una comuna pobre como la nuestra, con muchos adultos mayores y muchos postrados”, reconoció Molina, quien comparó el fenómeno con lo ocurrido con la primera sucursal del BancoEstado en su comuna, inaugurada en julio de este año.

