

Los progresos se concentraron en los exámenes de Matemática 1 y 2

# El 85,5% de quienes rindieron la PAES de Invierno mejoraron su puntaje

Las pruebas se rindieron en junio y en julio se dieron a conocer los resultados que sirven para el proceso de admisión 2025. El Mineduc detalló que a nivel nacional la asistencia fue del 91,1% de los inscritos, con una leve alza respecto al 2023.

Por Redacción  
 cronica@diarioelsur.cl

Este fue el tercer año que se rindió la Prueba de Acceso a la Educación Superior (PAES) de Invierno y cuyos resultados sirven para el proceso de admisión de 2025. De esta forma, se permite que los estudiantes tengan dos oportunidades en el año para rendir este examen: en noviembre y luego en junio.

Uno de los objetivos por los que se implementó esta modalidad es para que los estudiantes tengan la posibilidad de mejorar sus puntajes. Y en esa línea, el Ministerio de Educación informó que el 85,5% de los estudiantes de la Región que rindieron la PAES de Invierno este año mejoraron su puntaje.

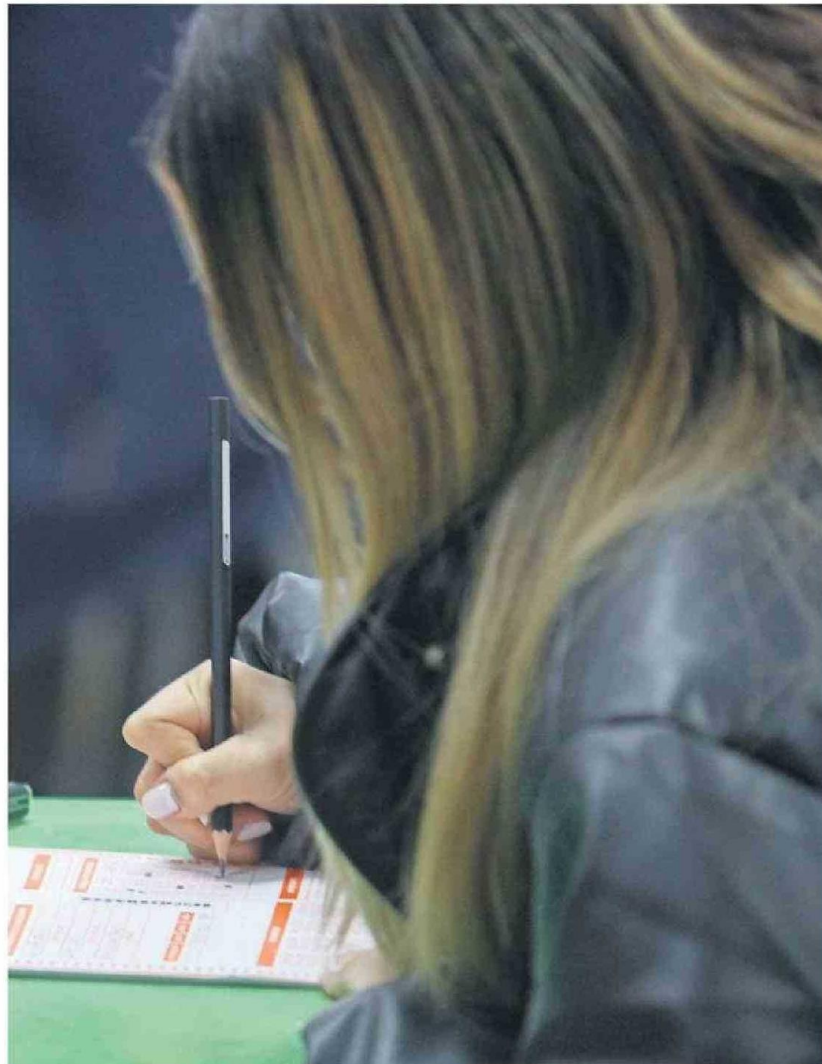
Asimismo, a nivel nacional esta cifra corresponde a nueve de cada diez postulantes. Sumado a que de las 31 mil 67 personas que se inscribieron en todo el país para rendir la prueba, asistió a rendirla el 91,1%, mientras que esta cifra el año pasado fue de 90,9%.

## INDICADORES

El Ministerio de Educación (Mineduc) informó que este año aumentó en un 3,2% el porcentaje de postulantes que rindieron el examen en relación al 2023 y que del total, un 74% ya habían participado del proceso anterior.

La entidad también destacó que el número de postulantes en situación de discapacidad aumentó en un 60% respecto a la PAES de Invierno 2023.

Las pruebas de Competencia Lectora y Matemáticas son obligatorias y son, precisamente, las



El 17, 18 y 19 de junio se rindió la PAES de Invierno. En el Biobío se aplicó en tres locales: en Concepción, Cañete y Los Angeles.

# 530

puntos promediaron a nivel regional las pruebas electivas de Historia y Ciencias Sociales, y Ciencias.

que tuvieron un mayor porcentaje de asistencia y con cifras similares al 2023. En el caso de la prueba de Competencia Matemática 2 aumentó la tasa de asistencia en un 1,5% y en el resto de pruebas electivas hubo una leve baja menor al 2%.

El Mineduc detalló que al analizar los resultados por dependencia, por rama y sexo, se presentan tasas de asistencia estables entre

las PAES invierno 2023 y 2024, con variaciones porcentuales menores al 1%.

## PUNTAJES

El seremi de Educación, Carlos Benedetti, explicó que "en el caso de la Región, el porcentaje de asistencia de quienes se inscribieron para la rendición de la prueba fue del 91,9%, siendo la cuarta a nivel nacional. Y en relación a los resul-

### • PAES de Invierno

Está destinada solo a los egresados de la enseñanza media y es una opción a medio año de poder mejorar los puntajes de quienes rindieron la PAES regular.

### • Pruebas

Las pruebas obligatorias son Competencia Lectora y Matemática 1. Mientras que Ciencias, Historia Ciencias Sociales, Matemáticas 2, son electivas.

tados, se observa algo similar a la tendencia nacional, ya que un 85,5% de los estudiantes mejoró su puntaje en alguna de las pruebas rendidas con respecto a procesos anteriores".

Los puntajes promedios de las Notas de la Enseñanza Media (NEM) y el Ranking alcanzaron los 758 y 773 puntos respectivamente en el Biobío.

Por prueba, Competencia Lectora y Matemática 1 se encuentran en el rango de entre 630 y 692 puntos. En tanto las electivas de Historia y Ciencias Sociales y Ciencias rondan los 530 puntos en la región.

En tanto a nivel nacional, los indicadores en los resultados de las pruebas señalan que un 81,4% de los inscritos mejoró en Competencia Matemática 1, siendo el que logró el mayor porcentaje. Le siguen Competencia Matemática 2 con un 69,3%, Historia y Ciencias Sociales con un 67,6% y Ciencias con un 58,9%.

Asimismo, se detalló específicamente que en el caso de Matemática 1, más del 50% de quienes la rindieron aumentó su puntaje en, al menos, 50 puntos.

Los resultados de la PAES de Invierno están disponibles desde el 19 de julio y se pueden revisar en [acceso.mineduc.cl](http://acceso.mineduc.cl) o en [demre.cl](http://demre.cl)