



PUBLIRREPORTAJE



IP-CFT Santo Tomás desarrolla Modelo de Prospección Laboral para el diseño de rutas formativas y laborales

La iniciativa busca anticipar competencias de especialidad y empleabilidad que requerirán los sectores productivos y de servicios, impactando significativamente la pertinencia, coherencia y articulación de la oferta académica de ambas instituciones.

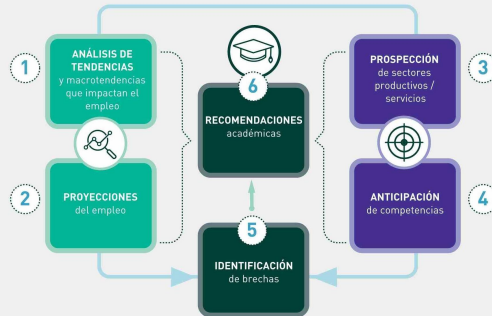
A nivel global se experimentan cambios dinámicos que están redefiniendo la naturaleza del trabajo. Fenómenos como la inteligencia artificial, la globalización y los desafíos medioambientales están alterando los procesos de producción y la demanda de habilidades, mientras que la interconexión global amplía los mercados y genera nuevas oportunidades. Estas y otras tendencias requieren que las instituciones de educación superior técnico profesional cuenten con información oportuna que les permita tomar decisiones estratégicas con menores niveles de incertidumbre, apuntando a la pertinencia y adaptabilidad de su oferta académica.

En este contexto, la Vicerrectoría Académica del Instituto Profesional y Centro de Formación Técnica Santo Tomás (IP-CFT) desarrolla un proyecto para el diseño e implementación de un Modelo de Prospección Laboral orientado al diseño de rutas formativas técnicas profesionales y laborales, que aporte información confiable, actualizada y pertinente a las necesidades de formación que requiere el país y sus diferentes territorios.

La iniciativa está basada en un sistema de gestión curricular con información actualizada, que le permita anticipar competencias de especialidad y empleabilidad que requerirán los sectores productivos y de servicios a los que se vinculan las áreas académicas, impactando significativamente la pertinencia, coherencia y articulación de la oferta académica de ambas instituciones.

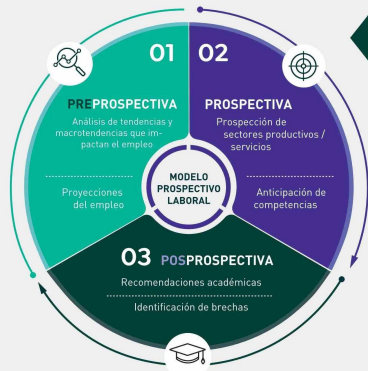
COMPONENTES DEL MODELO DE PROSPECCIÓN LABORAL

El Modelo de Prospección Laboral se basa en seis componentes que se construyen según la naturaleza y tipo de información que abordan y producen. Sus productos permiten entregar insumos para el análisis y la toma de decisiones, que sirvan principalmente a la planificación, actualización, diseño y rediseño de la oferta académica.



FASES DEL MODELO DE PROSPECCIÓN LABORAL

Para efectos operativos los componentes del modelo se organizan en 3 fases, cada una de ellas con una temporalidad, procesos, metodologías y productos específicos.



En relación al proyecto, el Vicerrector Académico del IP-CFT Santo Tomás, Juan Carlos Erdozain, afirmó que "busca mejorar la pertinencia de la oferta formativa de todas las áreas y fortalecer la vinculación institucional con el mundo laboral, permitiendo conocer las variaciones que experimenta el ámbito del trabajo, anticipar las competencias y requerimientos futuros de los diversos sectores productivos e identificar brechas y acciones de actualización y diseño/rediseño curricular, fortaleciendo la pertinencia del perfil de egreso y la empleabilidad, con una mirada de largo plazo. Al traducir esas necesidades a los perfiles de egreso de nuestros alumnos, mediante la actualización curricular, podremos fortalecer la empleabilidad y el aporte del IP y CFT al desarrollo económico".

Cabe destacar que el Modelo de Prospección considera el Marco de Cualificaciones Técnico Profesionales (MCTP) y se está aplicando con una mirada territorial, no centralizada, lo que cobra relevancia tomando en cuenta la presencia de Santo Tomás en 22 sedes a lo largo del país. Como parte del proyecto, en 2023 se inició el análisis en las Áreas de Administración y de Ingeniería, cuyo objetivo es prospectar cambios en los requerimientos laborales de los sectores productivos asociados a estas dos áreas piloto, que permita la anticipación de competencias que requerirá el mercado laboral a 5 y 10 años. Para ello, se realizó un estado del arte de los sectores y consultas a expertos sectoriales, lo que derivará en recomendaciones para la futura oferta académica.

"El Instituto Profesional y el Centro de Formación Técnica Santo Tomás entienden que las rutas formativas y laborales de las personas se inscriben en proyectos de vida más amplios, en los que se despliega una gran diversidad de capacidades. En este contexto, el Plan Estratégico Institucional 2024-2028, contempla un proyecto específico de revisión y actualización de la oferta educativa de todas sus áreas", concluyó Erdozain.