

ADEMÁS DE LAS DIFICULTADES DE APRENDIZAJE

Expertos analizan brecha educacional en la región tras resultado de la PAES

FRANCO RIVEROS / La Serena

Este lunes se publicaron los resultados de los puntajes de los estudiantes que rindieron la Prueba de Acceso a la Educación Superior (PAES), y junto con ello, se dio a conocer el ranking con los 100 colegios que obtuvieron los mejores rendimientos en las pruebas de Matemáticas y Competencia Lectora.

Como ha sido tendencia en los últimos años, en esta oportunidad son 98 son colegios particulares pagados que aparecen en dicho listado, mientras que uno es municipal (Liceo Augusto D'Halmar de Ñuñoa) y otro es subvencionado (Colegio Palmarés de Quilicura).

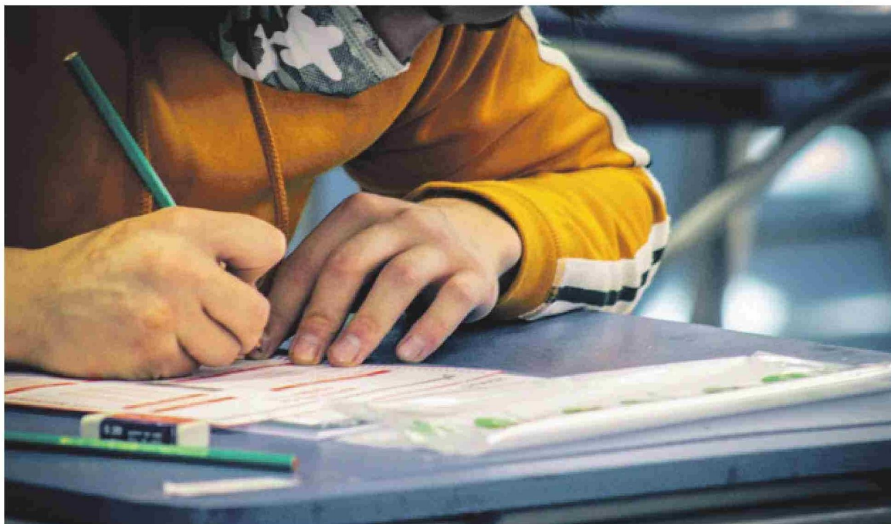
En el caso de la región, figura un solo establecimiento: el Colegio Serena, en el lugar 100 del ranking.

Frente a esta realidad, Mario Benavides, experto en educación, señaló que "esta brecha no es solo de ahora sino que ha ido aumentando con los años, porque se debe recordar que en base a los resultados actuales, donde un solo colegio público está dentro de los 100 mejores, nos dice mucho respecto a este incremento en las diferencias entre los establecimientos pagados y los financiados por el Estado".

A su juicio, el hecho de tener dentro de los 100 colegios, uno particular subvencionado y otro municipal "es un signo que debe preocuparnos como ciudadanos porque los recintos emblemáticos como puede ser el Instituto Nacional, el INBA o el de Aplicación, han ido viendo deteriorados sus procesos de enseñanza de aprendizaje por varias razones, y una de ellas es la Ley de Inclusión o de selección, ante lo cual, me parece acertado que se tomara un acuerdo entre el Congreso y el MINEDUC en orden a dejar al mérito como una opción para que los colegios públicos se refortalezcan", sostuvo.

En esa línea, argumentó que "el Sistema de Admisión ha sido también un factor que ha ido produciendo este deterioro de la educación pública y los resultados están a la vista".

Por su parte, Andrés Barrios, académico de la Facultad de Ciencias Económicas y Empresariales de la Universidad de los Andes, sostuvo que "es importante ser cuidadosos a la hora de comentar estas brechas. Los resultados en pruebas de admisión como las que usamos en Chile están fuertemente asociadas al nivel socioeconómico de los estudiantes".



De acuerdo a especialistas, los resultados están condicionados a la situación socioeconómicas de los estudiantes, lo que sería el gran desafío a superar.

EL DÍA

Especialistas en educación se refirieron a la histórica diferencia que se registra en diferentes instrumentos de medición entre establecimientos públicos, subvencionados o particulares, siendo éstos últimos los que lideran los ranking en base a los resultados que obtienen sus estudiantes.

Muchas veces se generan incentivos (para leer) pero otras veces también hay cierta rigidez frente al acceso a libros que sean de interés de los estudiantes"

HÉCTOR BUGUEÑO

DIRECTOR DEL DEPARTAMENTO DE EDUCACIÓN DE LA ULS

Por ello, afirmó, estos resultados no son del todo sorprendentes, "ya que los recursos y oportunidades de aprendizaje con que cuentan estudiantes de distintos grupos socioeconómicos en sus hogares son muy distintas. Parte importante de las brechas que observamos entre

estudiantes de establecimientos públicos y particulares se explican por el origen socioeconómico de sus estudiantes y no por la calidad de los establecimientos", subrayó.

Asimismo, aseguró que "rankings y comparaciones sólo basadas en puntajes promedio, aunque puedan resultar atractivos para el público, no son demasiado informativos si queremos aprender sobre efectividad escolar. Los puntajes capturan una mezcla entre lo que aporta el colegio y lo que traen los estudiantes de sus casas".

DIFICULTADES DEL APRENDIZAJE

A la vez, Héctor Bugeño, director del Departamento de Educación de la Universidad de La Serena, señaló que "desde hace mucho tiempo diversas investigaciones y pruebas nacionales e internacionales muestran que, efectivamente, hay una serie de problemas en términos de comprensión lectora en la población de Chile en general y particularmente en sus estudiantes".

Estos problemas, explicó, "tienen

Parte de las brechas que observamos entre estudiantes (...), se explican por el origen socioeconómico de sus estudiantes y no por la calidad de los establecimientos"

ANDRÉS BARRIOS

ACADÉMICO FACULTAD DE CIENCIAS ECONÓMICAS Y EMPRESARIALES U. ANDES

que ver con serias dificultades a la hora de leer cualquier texto, a la hora de poder decodificar y de poder comprender mejor el lenguaje. Ese es un fenómeno que está ocurriendo desde hace un buen tiempo. Ahí nuevamente es muy posible que el propio cambio sociocultural de incorporarnos a un mundo enteramente tecnológico que eso sin duda trae, entre otras consecuencias, el poco gusto de poder acceder a libros", enfatizó.

Finalmente, puntualizó que "hay que convenir en que en los establecimientos educacionales se generan incentivos (para ello), pero muchas veces también hay cierta rigidez frente al acceso a libros que sean de interés de los propios estudiantes".