

OCTAVO BÁSICO A CUARTO MEDIO

Estudio de Senda evidencia que consumo de drogas se mantiene inferior a niveles pre-pandemia en el Maule

- Para el servicio es importante mantener y fortalecer estrategias preventivas a nivel territorial y comunitario.
- El estudio muestra un aumento en el consumo de marihuana entre los encuestados (14,3% en 2021 a 18,2% en 2023).



Los resultados del estudio fueron presentados al delegado presidencial regional, Humberto Aqueveque, y a la seremi de Educación, Verónica Ramírez.

TALCA. El 15° Estudio de Drogas en Población Escolar 2023 realizado por Senda entre estudiantes de Octavo Básico a Cuarto Medio, evidenció una estabilización del consumo de drogas en estudiantes de la Región del Maule y donde, si bien hubo aumento en algunas sustancias, las cifras son inferiores a los niveles pre-pandemia.

FICHA TÉCNICA

Para la Región del Maule la muestra efectiva fue de 4.671 alumnos, quienes representan a 62.833 estudiantes de Octavo Básico a Cuarto Medio de colegios públicos, particulares subvencionados y particulares pagados de la región. La distribución de la muestra por sexo fue de 2.321 hombres y 2.344 mujeres. Además, la distribución de la muestra efectiva por cursos señala que se levantaron 1.946 casos entre Octavo Básico y Primero Medio, y 2.725 entre Segundo Medio y Cuarto Medio. Respecto a indicadores relacionados con el trabajo de campo, la tasa de logro fue de 97,4% sobre el total de cursos teóricos enviados a terreno (334/343). Las comunas encuestadas en esta versión del estudio fueron Talca, Constitución, Maule, San Clemente, Linares, Molina, Curicó, Cauquenes, Longaví, Parral y San Javier. Los resultados de este estudio son representativos de la región y no de sus comunas.

En tabaco, la prevalencia diaria de cigarrillos (20 o más días en el último mes) se ha mantenido estable respecto al estudio anterior, pasando de 1,7% en el estudio de 2021 a 1,2% en el actual. La tendencia de esta sustancia está vinculada con una alta percepción de riesgo de consumir tabaco de manera diaria (82,6%).

Por su parte en alcohol, el estudio muestra que el consumo en el último mes aumenta, pasando de 19,5% en 2021 a 24,0% en 2023. Por su parte, la percepción de riesgo de uso de alcohol diario no muestra variaciones (53,9% en 2021 a 55,5% en 2023) y así también, el porcentaje de estudiantes que afirman les

sería fácil conseguir alcohol se mantiene estable de 26,6% en 2021 a 28,9% en 2023.

El estudio muestra un aumento en el consumo de marihuana entre los estudiantes encuestados (14,3% en 2021 a 18,2% en 2023). Este comportamiento del consumo viene acompañado por un incremento en el porcentaje de estudiantes que declaran haber recibido ofrecimiento directo de marihuana durante el último año (de 21,1% en 2021 a 25,3% en 2023). Por su parte, se aprecia una estabilización de la percepción de riesgo (35,5% en 2023 dicen que usar marihuana frecuentemente es riesgoso). En cocaína total, el estudio da cuenta de

una estabilización del consumo en el último año (de 2,7% en 2021 a 3,1% en 2023). Esta estabilización del consumo viene con una estabilización en el porcentaje de estudiantes que declaran haber recibido ofrecimientos de cocaína durante el último año (de 7,2% en 2021 a 7,6% en 2023) y de una estabilización en pasta base (4,5% a 4,6%). Además, se ha mantenido constante la percepción de riesgo de uso frecuente de cocaína (de 62,5% en 2021 a 62,4% en 2023). Por último, en el caso de los tranquilizantes sin receta médica se ha mantenido estable el consumo de esta sustancia en escolares respecto al estudio anterior (de 9,2% en 2021 a 11,2% en 2023).

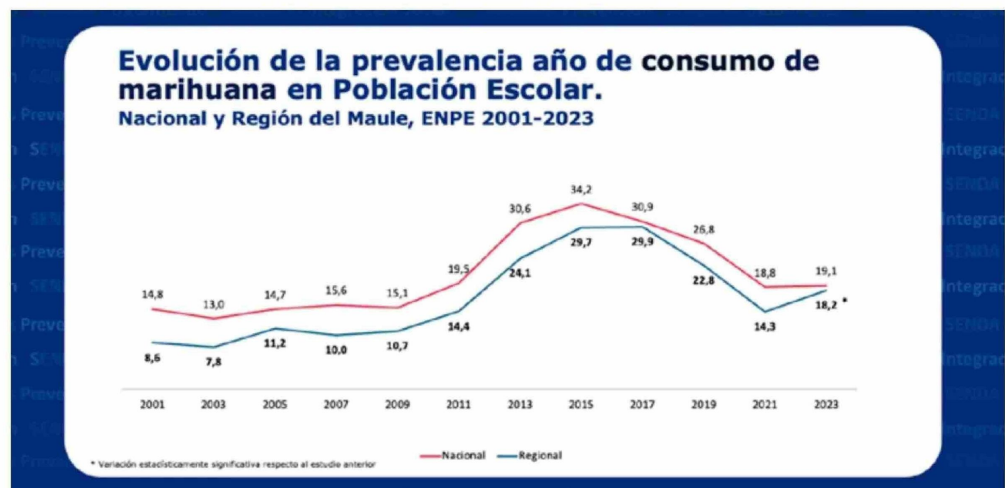
ANÁLISIS

La directora regional de Senda, Ana María Rodríguez, comentó que, en general, las cifras reflejan que con las medidas de prevención y la coordinación interinstitucional el país y la región pudieron sostener y mantener los cambios positivos observados durante la pandemia.

Apuntó que, si bien en el Maule hubo aumento de consumo de alcohol y de marihuana, los porcentajes siguen por debajo de lo que existía en la pre-pandemia, al igual que con las demás sustancias y con estabilización con tendencia a la baja.

“Todo consumo en niños, niñas y adolescentes implica un riesgo y una preocupación constante, por lo que estos resultados nos desafían a seguir fortaleciendo la prevención y esto requiere un esfuerzo de corresponsabilidad, en el que trabajemos junto a educación, municipios, barrios, familias y toda la comunidad, incluyendo al sector privado, para construir entornos protectores para niños, niñas y adolescentes”, indicó.

En tanto, Teresa Ayala desde Foto Estudio Chervere manifestó que es una pena ver en pleno centro de la ciudad las ruinas de un establecimiento educativo que genera dolor y preocupación. “Es una pena para todas las personas de la ciudad. Han pasado muchos años, esperamos que haya movimiento en ese sector. Muy lamentable que, en el centro de la ciudad, haya un lugar que trae desolación y tristeza. Vienen turistas y gente que nos visitan que se desilusiona. No se sabe nada que pasará y eso es lamentable y penoso”, dijo Ayala.



El estudio muestra un aumento en el consumo de marihuana entre los estudiantes encuestados (14,3% en 2021 a 18,2% en 2023).