

Índice bursátil chileno bajó un 3,43%, la mayor caída desde fines de 2021:

# Cobre cae con fuerza e IPSA borra avances del año por desplome de bolsas mundiales

El mercado vio signos de una posible recesión en Estados Unidos, lo que en conjunto con el débil desempeño de las firmas tecnológicas, hizo cerrar en rojo a las principales bolsas.

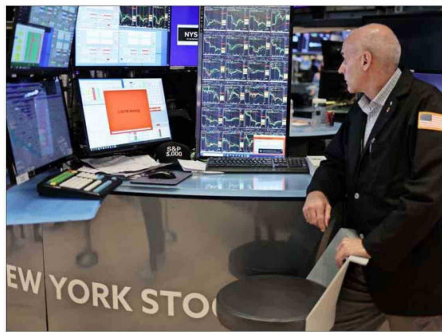
CATALINA MUÑOZ-KAPPES

Desde Nueva York hasta Londres y Tokio, las bolsas a nivel mundial sufrieron el lunes un desplome, debido al temor de los inversionistas de que la economía en Estados Unidos se ralentice. El pánico que se instaló arrastró al precio del cobre y el tipo de cambio en Chile. Sin embargo, la peor parte se la llevó el IPSA, que marcó la mayor baja desde fines de 2021.

Los principales factores que contribuyeron a la baja de los mercados bursátiles fueron las cifras del mercado laboral de Estados Unidos que se dieron a conocer el viernes pasado, junto con los decepcionantes resultados de las principales empresas tecnológicas, especialmente de gigantes como Alphabet (matriz de Google), Intel y Tesla.

En específico, a los inversionistas les preocupó que la contratación en Estados Unidos se desacelerara notablemente y que el desempleo subiera a un máximo de casi tres años. La tasa de desempleo subió inesperadamente hasta 4,3% en julio, que, pese a ser mucho menor que la cifra de Chile, está por sobre lo que esperaban en Estados Unidos. Esta alza es además el cuarto aumento consecutivo, lo que encendió las alarmas de que se podría producir una recesión en la economía norteamericana en los próximos meses.

Horacio Herrera, analista de renta variable de MBI Corredora de Bolsa, explica que los datos de desempleo llevaron a que el mercado comenzara a incorporar un duro aterrizaje de la economía de Estados Unidos. En conjunto con



Los tres índices bursátiles más importantes de EE.UU. se desplomaron ayer.

esto, los operadores están calibrando sus apuestas respecto a los recortes de la Reserva Federal, que la semana pasada mantuvo su tasa de interés estable en el rango de 5,25% a 5,5%. Para Herrera, el mercado está "poniendo sobre la mesa la temporalidad de la rebaja de tasas de la Fed, que podría traducirse en un mayor ajuste de lo que hubiera necesitado la primera economía del mundo".

## Bolsas

El efecto fue que gran parte de las bolsas mundiales cerraron ayer en rojo, muchas con las mayores caídas que habían visto en años. En Chile, el IPSA bajó un 3,43%, la mayor disminución desde el 20 de diciembre de 2021, cuando el Presidente Gabriel Boric ganó la segunda vuelta presidencial. El índice bursátil local cerró en 6.098,87 puntos, con lo que retrocedió en gran parte lo que

había acumulado durante el año.

En Estados Unidos los índices bursátiles más importantes se desplomaron. El Dow Jones y el S&P500 bajaron en 2,6% y 3%, respectivamente. La peor caída la registró el Nasdaq —índice que en su mayoría está compuesto por empresas tecnológicas— y que retrocedió en 3,43% ayer.

La misma tónica se repitió en México, Londres, China y Brasil (ver infografía). Sin embargo, la peor baja la registró Japón. El índice bursátil Nikkei 225 se desplomó y marcó una disminución de 12,4% en la jornada. La baja se dio porque los operadores deshicieron operaciones de *carry trade* que usaban el yen. Por lo mismo, la moneda japonesa aumentó en 2,5% ayer.

## Cobre y dólar

El precio del cobre se contagió de la situación que se dio a nivel

## Variación de las bolsas

Ai 5 de agosto de 2024



## Marcel: "Es una corrección importante, pero temporal"

El ministro de Hacienda, Mario Marcel, salió a poner paños fríos ayer ante la caída de las bolsas mundiales, que incluyó al IPSA. "Pareciera ser una corrección importante, pero temporal. Por supuesto, eso habrá que constatarlo durante los próximos días y semanas", dijo el ministro. Respecto a los efectos que tiene esta baja en la economía chilena, Marcel citó el retroceso en el precio del cobre, el impacto en el tipo de cambio y en la bolsa, que a su vez, repercute en los fondos de pensiones. "Sin embargo, en Chile la proporción de inversión en instrumentos de renta variable no es tan grande. En términos de lo que les pasa a los hogares chilenos, en general son movimientos que quedan más bien focalizados en el sector financiero", indicó.

"Cuando se trata de ajustes de carácter más bien transitorio, los mercados financieros reaccionan con bastante rapidez. Si la situación tiende a mantenerse, habrá que preocuparse sobre cuáles son algunos efectos encadenados que se pueden producir sobre algunos sectores que sean más frágiles en la economía", concluyó.

mundial y marcó su mayor disminución desde marzo de 2023. Ayer, el cobre bajó en 3,97% hasta los US\$ 3,91 por libra. Con esta caída, el nerviosismo por una posible ralentización en Estados Unidos logró botar el precio del metal de los US\$ 4 por libra. Sin

embargo, no solo el cobre estuvo afectado. En la Bolsa de Metales de Londres, la plata registró una caída superior al 7%.

Como consecuencia de la baja del cobre, el tipo de cambio en Chile también se vio afectado. Ayer, el valor del dólar aumentó

en \$7,4 hasta \$953,9. Con esta alza, la divisa reafirmó su tendencia de permanecer por sobre los \$940. Arturo Frei, gerente general de Rent4, afirma que el dólar debería cerrar sobre este umbral a fin de año, por causas internas, como la mayor deuda y el menor crecimiento, y por factores externos, como la volatilidad que se observó ayer. Explica que la "mayor incertidumbre en los mercados financieros hará que los inversionistas se refugien en activos como el dólar o el oro. Esto afectará tanto a las importaciones como a la inflación en Chile, la cual debería ser más alta que la de nuestros países".

Hay quienes creen que la Fed cometió un error al no rebajar la tasa de interés en su reunión de la semana pasada. Sin embargo, ayer el presidente del Banco de la Reserva Federal de Chicago, Austan Goolsbee, reiteró que su labor no consiste en reaccionar ante un mes de datos laborales más débiles, y añadió que los mercados son mucho más volátiles que las acciones de la Fed.