

A nueve meses del desborde del río Róbalo

Realizan recorrido preventivo a instalaciones de Aguas Magallanes en Puerto Williams

● En un despliegue encabezado por la delegada Constanza Calisto, se concurrió al sistema de captación y la planta de la empresa sanitaria, en un actual mes de febrero en que se han registrado más de 80 milímetros de precipitación acumulada de lluvia, según la DGA.

Pedro Escobar
 pescobar@elpinguino.com

La delegada presidencial provincial de la Antártica Chilena, Constanza Calisto Gallardo, realizó un recorrido en dependencias de la empresa Aguas Magallanes en Puerto Williams, en el marco de una acción preventiva al cumplirse más de nueve meses desde el desborde del río Róbalo que provocó la interrupción del suministro de agua potable por ocho días en la capital provincial.

En primer lugar, junto a personal de la Unidad de

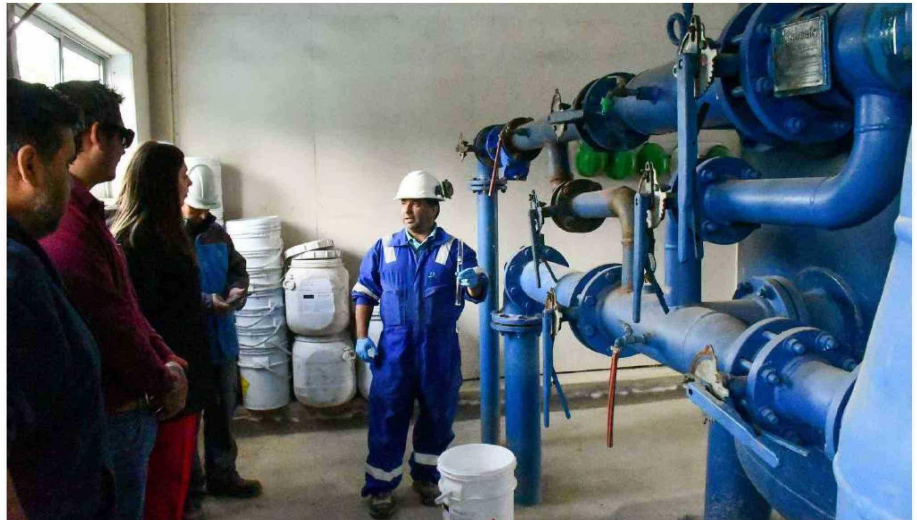
Emergencias de la Delegación y trabajadores de la mencionada empresa, se dirigió hasta la bocatoma de agua, ubicada en la base del cerro Bandera, donde se encuentra el sistema de captación de dicho afluente.

En mayo del año pasado, las fuertes lluvias y el deshielo provocaron el desborde del río Róbalo en la isla Navarino dejando sin suministro de agua potable a 1.862 habitantes.

Luego, recorrió las instalaciones de la planta de Aguas Magallanes, ubicada en la ciudad de Isla Navarino. “El fin de este despliegue fue

conocer el estado en que se encuentran las instalaciones de Aguas Magallanes, siempre con miras a prevenir sucesos como los acontecidos en mayo del año pasado. De esta forma, podremos estar mejor preparados frente a eventuales contingencias sanitarias que pudieran ocurrir. Por otra parte, seguiremos insistiendo con las autoridades e instituciones que mantienen compromisos vigentes tras la emergencia ocurrida por el desborde del río Róbalo, para la tranquilidad de nuestras vecinas y vecinos, en miras de las crecientes necesidades de Puerto Williams”, manifestó la delegada Calisto.

En tanto, el encargado de servicio de Aguas Magallanes en Puerto Williams, Javier Barria, mencionó que actualmente las instalaciones de la empresa se encuentran en buenas condiciones, especialmente frente a los más de 80 milímetros de precipitación acumulada de lluvia que registra la estación del río Róbalo durante el presente mes, según estadísticas de la Dirección General de Aguas. “El trabajo en la captación ya se normalizó. Se encuentra con el cierre perimetral que se había comprometido. En cuanto a las instalaciones,



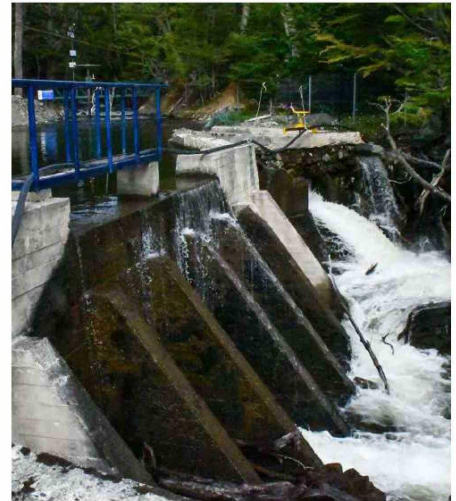
Las autoridades pudieron conocer en terreno las medidas preventivas adoptadas por Aguas Magallanes de cara a un nuevo invierno.

se trabajó en la aducción, haciendo limpiezas de estas mismas y aperturas de desagües. Lo que viene desde la captación, los trabajos que hay en planta y también nuestros estanques elevados y los trabajos en filtros que se hicieron, trabajan en forma normal”, detalló el funcionario.

De acuerdo a Barria, desde la empresa se ha hecho un trabajo silencioso durante estos últimos nueve meses para estabilizar todas las instalaciones de la empresa en Puerto Williams, incluyendo cambios de filtros. Frente a las precipitaciones de febrero y lo que pueda ocurrir en los meses venideros, indicó que “se trabajó yendo a abrir compuertas en forma regular y con eso se impidió que hubiera un alza en el nivel del agua y de la captación, pero uno tampoco puede asegurar que la naturaleza no traiga

consigo lo que pasó el año pasado”.

Cabe recordar que el 14 de mayo pasado, ocurrió un desborde en la captación de agua del río Róbalo producto de las intensas lluvias y deshielos, arrastrando material de sedimento y árboles desde las cuencas ubicadas en el homónimo valle. Esto provocó el rebalse y obstrucción de la bocatoma, dejando sin suministro de agua potable a la población por ocho días. Esta contingencia, que inmediatamente activó el Cogrid comunal, posteriormente escaló a nivel provincial regional, declarándose emergencia comunal en Cabo de Hornos por parte de Senapred. Asimismo, la Seremi de Salud de Magallanes y Antártica Chilena declaró Zona de Riesgo Sanitario en Puerto Williams por la falta de este recurso hídrico durante este período.



De estas instalaciones depende el suministro de agua potable de la isla Navarino.



“El fin de este despliegue fue conocer el estado en que se encuentran las instalaciones de Aguas Magallanes, con miras a prevenir los acontecimientos de mayo pasado”.

Constanza Calisto, delegada provincial Antártica.