

JOAQUÍN AGUILERA R.  
 Desde Río de Janeiro

**NOTORIO CRECIMIENTO COMO DESTINO DE EXPORTACIONES E INVERSIÓN:**

# ¿Brasil está de moda? El creciente interés de los empresarios chilenos por ampliar negocios en el país

Tanto por su tamaño como por su cercanía, el mercado brasileño representa hace años un rol trascendental en la estrategia comercial chilena. Sin embargo, mientras el clima de negocios en Chile sufrió un deterioro relevante a partir de 2019 —con la consecuente caída en las cifras de inversión—, el gigante de la región transitó un camino que lo llevó a posiciones de avanzada como destino de exportaciones y servicios nacionales, además de acrecentar la atracción de nuevas inversiones provenientes desde el país.

Estabilidad económica, certeza jurídica y la valoración del rol de los privados en la economía son parte de los atributos que destacan entre quienes tienen negocios en Brasil, donde la relación comercial con Chile se rige por un Acuerdo de Libre Comercio firmado en 2018 y vigente desde hace dos años, que vino a modernizar el instrumento suscrito en 1996 para concretar la liberalización arancelaria. “Contiene derechos y garantías que proporcionan a nuestras inversiones de una protección relevante para su desarrollo con certeza y estabilidad en la economía brasileña. Posiblemente, este aspecto ha servido para que las decisiones de nuevos negocios en Brasil se adopten con mayor seguridad”, explica Felipe Lopeandía, *senior manager* de Global Trade & Investment en Deloitte.

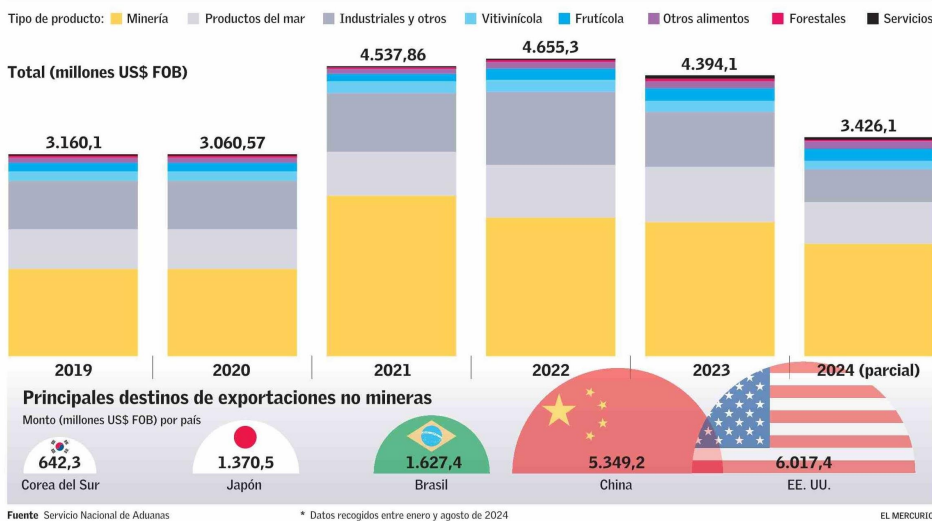
**Sobre Asia**

No solo en materia de inversiones, Brasil también se ha consolidado como destino de las exportaciones nacionales. Lidera la región en frutas, y supera a un gigante como China en los envíos de vino.

Desde el año 2003, las exportaciones chilenas a Brasil se quintuplicaron, con un marcado crecimiento en productos no mineros. En esta categoría, los despachos han crecido 12,2% respecto al año pasado entre enero y agosto, posicionándose por primera

Solo este año, los principales actores del sector forestal anunciaron inversiones por casi US\$ 10.000 millones en este mercado, que desde el punto de vista comercial superó a competidores como Japón y Corea como principal destino de envíos no mineros.

## Evolución exportaciones a Brasil



Fuente: Servicio Nacional de Aduanas

\* Datos recogidos entre enero y agosto de 2024

EL MERCURIO

vez como un destino más relevante que Japón (ver infografía). El director general de ProChile, Ignacio Fernández —que esta semana lideró una nueva versión

de Chile Week en el país—, destaca que, además de un mercado de 200 millones de habitantes y su proximidad geográfica, “factores internos como la estabili-

dad económica y el fortalecimiento de una clase media cada vez más interesada y demandante de productos sanos y de calidad calzan con la oferta chilena”.

Desde el sector exportador, el presidente de Frutas de Chile, Iván Marambio, destaca que todavía hay potencial de crecimiento, dado que “es un mercado donde

prácticamente todas nuestras frutas están autorizadas de ingresar”. Asimismo, en Vinos de Chile sostienen que “Brasil ha crecido en consumo per cápita en los últimos años y aún le queda mucho por crecer. Hoy tenemos consumidores que están ávidos de conocer”.

**¿Mejor que en Chile?**

Los dos principales actores del sector forestal en Chile, CMPC y Arauco, anunciaron este año la expansión de sus negocios en Brasil con inversiones que en su conjunto representan cerca de US\$ 10.000 millones.

En junio pasado, poco después de anunciar lo que sería una de las mayores inversiones de una empresa chilena en el extranjero, el presidente de Empresas CMPC, Luis Felipe Gazitúa —que también preside el Consejo Empresarial bilateral de Sofofa con este país—, explicaba las virtudes del clima de negocios brasileño: “Valora la inversión privada como motor del desarrollo, con normativas y regulaciones estables, no menos exigentes, sino lo suficientemente claras”. Esas declaraciones fueron acompañadas de una dura crítica al contexto nacional, marcado por trabas burocráticas, respecto de lo cual ejemplificó que “nadie en su sano juicio va a iniciar una inversión de US\$ 4.000 millones cuando el proyecto se puede demorar 14 años”.