

# Visitantes deben enfrentar controles del SAG, Aduanas y la PDI: Falta de coordinación entre tres instituciones es señalada como clave en largas esperas en Los Libertadores

El jefe de Extranjería Rodrigo Sandoval señala que se requiere una “autoridad que centralizadamente pueda establecer criterios de racionalización”.

AUDÉNICO BARRÍA

“Fue una locura. Demoramos como 10 horas para cruzar la frontera”, cuenta Carolina Antonucci, una mendocina que inició recientemente sus vacaciones de verano en las playas de Viña del Mar, junto a su familia.

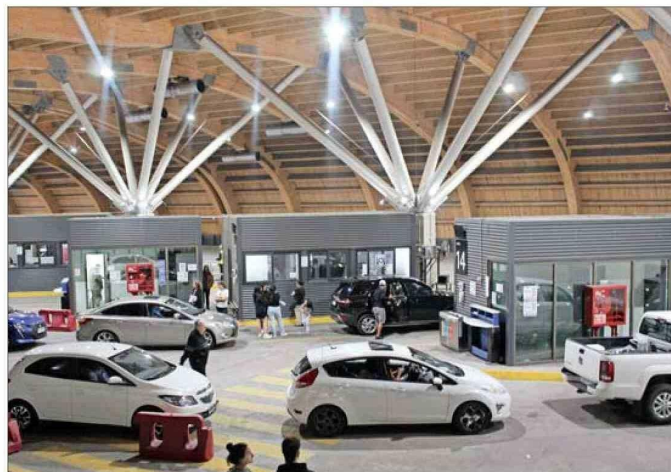
Describe que después de estar “en una fila inmensa de varios kilómetros”, debió hacer otras filas para que les permitieran el ingreso en el Paso Los Libertadores, primero en un lugar, luego en otros, con distintos controles. “¿Cómo no se puede hacer eso en un solo trámite?”, critica.

Como muchos viajeros, la turista comenta que el momento de demora fue el control del Servicio Agrícola y Ganadero (SAG), que calcula en unos 40 minutos.

En el SAG, donde dicen que trabajan 40 funcionarios por turno, sostienen que las esperas son las normales en esta época, cuando aumenta considerablemente el ingreso de extranjeros y chilenos al país.

La Policía de Investigaciones (PDI) también se defiende: “En el caso particular del paso fronterizo Los Libertadores, la institución ha prospectado escenarios de total disponibilidad de las casetas de control con personal suficiente para cubrirlo. Sin embargo, la habilitación de los puntos de control es decisión de la Unidad de Pasos Fronterizos, a través del coordinador del recinto, quien señala la cantidad de funcionarios que deben disponer en diferentes turnos los servicios públicos: PDI, SAG y Servicio Nacional de Aduanas”.

En una comunicación escrita



**LOS LIBERTADORES.**— La espera en el complejo promedia cuatro horas, según lamentan los turistas argentinos.

enfatisa que, “en el caso particular de la PDI, si el coordinador no autoriza la disponibilidad de más puntos de control, la institución no puede realizar un aumento de casetas de control”.

## Gestión inadecuada en el complejo

“El tema crítico es que convergen en el control fronterizo tres instituciones que dependen de tres ministerios distintos y que realizan tres funciones de control dirigidas a tres objetivos distintos, con tres tipos de cuestiones que revisar”, comenta el jefe del Departamento de Extranjería y Migraciones, durante el segundo gobierno de Michelle Bachelet, Rodrigo Sandoval.

Se refiere a la PDI, que realiza control migratorio y que depende del Ministerio del Interior; el

SAG, que se encarga del control fitosanitario, que es supervisado por el Ministerio de Agricultura, y Aduanas, que controla el ingreso de mercancías sujetas a tasas impositivas, dependiente de Hacienda.

Sandoval, quien estuvo también a cargo de la Unidad de Pasos Fronterizos y actualmente es académico de la U. Central, indica que “no se ha logrado gestionar adecuadamente un control único respecto de este ingreso, que permita optimizar tiempo y eliminar dobles revisiones.”

Para el abogado, “si bien ha habido esfuerzos esporádicos que han intentado avanzar, el problema de fondo es la ausencia de una autoridad que centralizadamente

pueda establecer criterios de racionalización en ese control”.

## Delegado apunta a “problemas de dotación”

El lunes, el delegado presidencial de Los Andes, Cristián Aravena (PS), a quien le corresponde coordinar el complejo fronterizo, había reconocido que se trató de un “inusual movimiento en Los Libertadores”, “mucho más de lo esperado”, tras lo cual se reforzaría el personal.

En medio de los cuestionamientos, insiste en que las demoras de fin de año obedecieron a un severo aumento en el ingreso de personas.

El Paso Fronterizo Libertadores —señala— es el corredor internacional de mayor tráfico internacional en la frontera de Chile y Argentina, y destaca que esta vez se produjo “el mayor número (de ingresos) en los últimos 10 años”.

Con todo, Aravena reconoce que “hemos tenido algunos problemas de dotación en momentos específicos, debido a la alta afluencia de público, que en estos

días se ha visto aumentada en un alto porcentaje por diversos factores, como los *tours* de compras y el cambio de moneda favorable para ellos (argentinos) en nuestro país”.

Aravena enfatiza que la situación ocurrida durante las fiestas de fin de año ya fue superada.

**INGRESOS**  
 En diciembre hubo un incremento del 52,9% en los ingresos respecto de 2023, según cifras del complejo.