



LAS MINERAS POTENCIAN SUS FAENAS PARA MANTENER NIVELES DE PRODUCCIÓN.

José Fco. Montecino Lemus
 cronica@mercurioantofagasta.cl

La actividad industrial en la región atraviesa por una temporada de anuncios de importantes inversiones en el área minera y de energías renovables. En las últimas semanas se han informado nuevas - y millonarias - inversiones que las grandes empresas están desarrollando o planean realizar en la zona.

A inicios de diciembre, la Comisión Chilena del Cobre (Cochilco) publicó el informe "Inversión en la Minería Chilena: Cartera de proyectos 2024-2033", en donde se engloban las iniciativas que las mineras contemplan materializar en la próxima década. En el reporte se muestran 51 proyectos, que en su conjunto son valorizadas en US\$83.181 millones, superando en un 26,6% al catastro del año anterior.

En la Región de Antofagasta hay una buena parte de estos planes. De hecho, Antofagasta tiene un 38%, con una inversión de US\$31.318 millones, según dijo en su oportunidad la vicepresidenta ejecutiva (s) de Cochilco, Claudia Rodríguez.

Entre estos proyectos están la expansión de El Abra, cuyo monto invertido es de US\$7.511 millones. Se añade el incremento en el plan de inversiones de Codelco, por US\$7.527 millones.

Pero también se suman otras iniciativas que se han ido deslizando en paralelo al informe de Cochilco. Por ejemplo, BHP espera inyectar recursos a Escondida para extender la vida útil de áreas clave de su faena, y así mantener su producción anual de 1,1 millones de toneladas anual.

En cuanto a energía, la Central de Paposo de Colbún - de más d US\$1.400 millones - sigue en la incertidumbre, mientras que AES Chile ha comenzado las audiencias con autoridades

US\$ 31.318

millones informó Cochilco en el informe "Inversión en la Minería Chilena: Cartera de proyectos 2024-2033".

En la región se proyectan las principales iniciativas de inversión del país el 2025

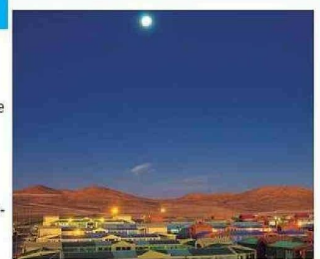
ECONOMÍA. Tanto el informe de iniciativas de Cochilco como anuncios particulares de las empresas muestran importantes cifras de inyección en las empresas que operan en esta zona.

"Con esta inversión se debería generar un impacto importante en la actividad económica regional, con impactos también relevantes en materia de contratación de nuevos puestos de trabajo".

Fernando Álvarez
 Decano Facea-UCN

BHP: la millonaria inversión a Escondida

Los próximos ocho años para las operaciones de BHP se podrían resumir en una cifra: US\$14.700 millones. De estos, la mayoría (US\$10.800 millones) serían desembolsados en Escondida, la principal productora de cobre del mundo. Se busca que esto permita mantener su actual nivel de producción de 1,1 millones de toneladas anuales. Entre los proyectos que tiene la cuprífera está extender la vida de su planta concentradora Laguna Seca; construir una nueva Planta Concentradora; extender la vida útil de la planta Los Colorados y posterior demolición para acceder a fases de mayor ley de mineral. Además, hay proyectos para optimizar el tratamiento de rípos, con nuevas tecnologías de lixiviación patentadas por la compañía.



para presentar un ambicioso megaproyecto en las cercanías de Taltal.

IMPACTO

Para la seremi de Economía, María Teresa Véliz, destaca que estas cifras "dan cuenta del seguimiento que se está haciendo en materia regional, a través de los gabinetes de Pro Crecimiento y Empleo, que son las instancias que hemos estado liderando y desarrollando durante este último tiempo, lo que ha permiti-

do un seguimiento exhaustivo y avanzar en el seguimiento del desarrollo de la inversión, con el propósito de generar sinergia económica y empleabilidad".

"Es por ello que, además, no solo nos estamos haciendo cargo de esta iniciativa, sino que además también de generar un cambio sustancial respecto de lo que significan las tramitaciones a través de permiso inteligente, esta nueva ley que permitiría disminuir entre un 30% y un 70% la brecha re-

ferida a tiempo en las tramitaciones, generando mayor certeza en la inversión y promoviendo de esta manera a nuestro país como un país estable en materia económica", señaló Véliz.

Fernando Álvarez, decano de la Facultad de Economía y Administración de la UCN comenta que "con esta inversión se debería generar un impacto importante en la actividad económica regional, con impactos también relevantes en materia de contratación de nuevos puestos de trabajo".

tación de nuevos puestos de trabajo".

No obstante, el académico señala que "no siempre el efecto de estos nuevos proyectos tiene una incidencia mayor en contratación de mano de obra local, desviando una parte importante de estos nuevos empleos hacia otras regiones del país, incrementando los niveles de conmutación regional, lo cual inhibe la retención de parte importante de los beneficios de estas inversiones para la región".

Título: **En la región se proyectan las principales iniciativas de inversión del país el 2025**

US\$83.181 millones

totalizan las 51 iniciativas que componen el último informe de Cochilco, titulado "Inversión en la Minería Chilena: Cartera de proyectos 2024-2033".

US\$10.800 millones

invertirá BHP en Escondida, la principal cuprífera del mundo, para extender la vida útil de una serie de áreas importantes para su producción de cobre.

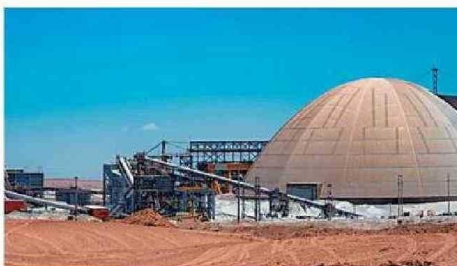
La expansión de El Abra

● El Abra, la filial de la estadounidense Freeport-McMoRan, se sumó a la carpeta de proyectos mineros su idea de expansión. La iniciativa, cuya inversión será de US\$7,511 millones, busca levantar una planta concentradora, una planta desaladora de agua de mar y un sistema de impulsión de agua desalada. Se espera que en 2033 entre en operación, luego de tres años de tramitación y otros cuatro de construcción. La producción será de 750 millones de libras de cobre anual y sumando 20 billones de libras de reservas potenciales.



Nueva Centinela, en desarrollo

● Extendiendo la vida útil de Minera Centinela en al menos tres décadas, Nueva Centinela es probablemente uno de los proyectos más cuantiosos y relevantes que se están elaborando en la región. La inversión es de US\$ 4,400 millones y se traduce en la contratación de 13 mil personas en el peak de sus trabajos. Se espera que la primera producción se desarrolle en 2027, aumentando la producción anual de cobre fino de la minera en 144 mil toneladas, y requerirá la dotación adicional de mil personas, entre trabajadores propios y contratistas.



Incertidumbre en Paposo

● Una idea que no ha estado ajeno a polémicas. El proyecto de almacenamiento de energía Central de Bombeo Paposo, de Colbún, es la primera iniciativa de generación eléctrica de Chile y Latinoamérica en base a un circuito cerrado de recirculación de agua desalinizada. Esto permitiría a casi medio millón de hogares acceder a energía a base de un sistema distinto al solar o eólico. Su inversión es de US\$1.400 millones y a la fecha se encuentra suspendida, luego de sucesivas trabas con la autoridad ambiental.



El ambicioso plan de AES Chile

● Si bien está en una etapa preliminar, AES Chile comenzó a socializar su proyecto INNA. Tendría un costo no menor de US\$10 mil millones y considera la producción de hidrógeno verde y amoníaco. Solo para su construcción se espera contratar un peak de cinco mil personas, y durante su operación requerirían hasta 600 trabajadores. Se ubicaría al norte de Paposo, y tendría 30.000 hectáreas de área útil.



La inversión en Codelco

● Codelco también suma iniciativas a la cartera de proyectos industriales del país. La cuprífera tendrá un incremento de US\$7,527 millones en su plan de inversiones. Esto será destinado a proyectos operativos y también a estructurales. Este ajuste refleja una recalibración de sus planes de capital, y desde el gobierno destacan que eleva significativamente la inversión en la minería estatal, junto con los proyectos de Enami.

