

Fecha: 17-06-2024
 Medio: La Discusión
 Supl.: La Discusión
 Tipo: Noticia general

Pág.: 4
 Cm2: 768,5
 VPE: \$ 765.454

Tiraje: 3.500
 Lectoría: Sin Datos
 Favorabilidad: No Definida

Título: Río Lonquén está en umbral de alerta roja y se declaran 21.590 afectados en Ñuble

16

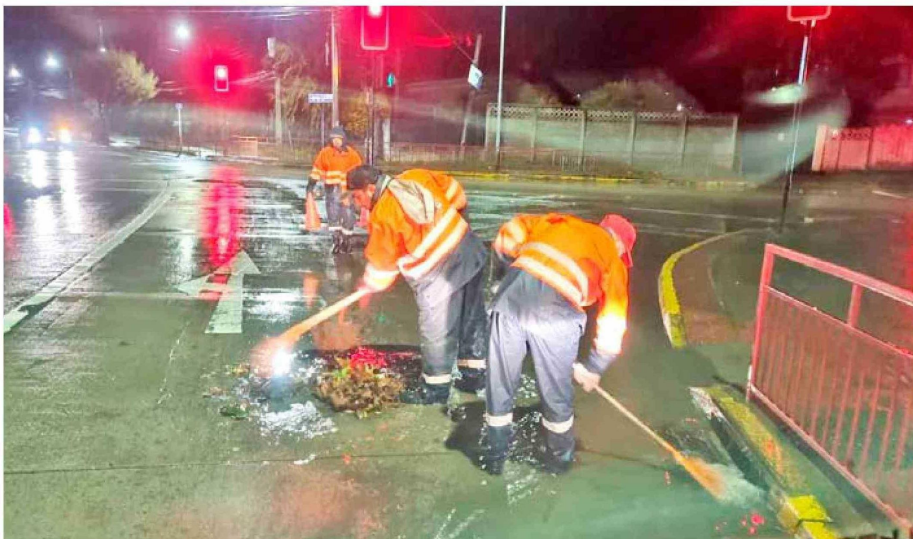
de las 225 viviendas que sufrieron afectaciones debido al sistema frontal de la semana pasada, en Ñuble, se declararon inhabitables, a causa de los daños presentados. Una casa, en la comuna de Quillón, sufrió destrucción total.

EN 18 DE LAS 21 COMUNAS DE LA REGIÓN SE RETOMARÁN LAS CLASES CON TOTAL NORMALIDAD

Río Lonquén está en umbral de alerta roja y se declaran 21.590 afectados en Ñuble

Se espera que los días más intensos del nuevo sistema frontal que ingresó a la zona, sean entre hoy y mañana. Los vientos pronosticados para ambos días superarían los 70 kilómetros por hora en Chillán, San Carlos y Cobquecura.

En la capital de Ñuble, las cuadrillas de Aseo y Ornato lograron descongestionar los colectores.



2 en Ránquil y Bulnes, mientras que en Niquén y Yungay se declara un solo caso.

Respecto a daños sufridos en infraestructura pública, el liceo de Yungay y la escuela Vegas de Concha (Ránquil) declaraban afectaciones mayores, en techumbre como en colapsos de fosas.

70 kilómetros por hora

Este nuevo sistema frontal que arrancó durante la madrugada de este lunes, traerá aparejado vientos que, entre los días lunes y martes de esta semana, se estiman en los 70 kilómetros por hora, en algunas horas del día.

También se pronostica la acumulación de cerca de un metro de nieve caída en las zonas cordilleranas, desde la región de Atacama a la del Biobío.

Finalmente, en la capital regional de Ñuble, las unidades de Aseo Ornato y de Emergencias, lograron despejar y limpiar la totalidad de los colectores de aguas lluvias, del área urbana, por lo que entre el sábado y el domingo no se registraron vías colapsadas ni emergencias por anegamientos.

FELIPE AHUMADA JEGÓ
 fahumada@ladiscusion.cl
 FOTOS: LA DISCUSIÓN

Pese al fin de semana sin precipitaciones en la región, las autoridades regionales siguieron realizando labores preventivas, monitoreos en terreno y en la asistencia a quienes se han visto afectados en términos de conectividad, suministro de energía o por daños en sus viviendas, en las 21 comunas de Ñuble.

Las precauciones, como suspensión de clases en las comunas de San Nicolás, Ninhue y Cobquecura, o los llamados al uso responsable de las redes de Salud y Urgencias, se fueron ratificando durante la jornada del domingo, puesto que la Dirección Meteorológica de Chile, anunció un nuevo frente de lluvias intensas entre la madrugada de ayer, 16 de junio, y la madrugada del miércoles 19, con intensas precipitaciones concentradas entre el lunes y el martes.

"Hasta el momento, las únicas solicitudes que nos han llegado de suspensión de clases son en esas

tres comunas (Cobquecura, Ninhue y San Nicolás). Las otras comunas anunciaron clases normales en todos los establecimientos, incluyendo los Slep, de Punilla Cordillera", ratificó el seremi de Educación, César Riquelme, quien de todas formas advirtió que "el lunes y el martes se irá evaluando lo que ocurra comuna por comuna y se irá informando de manera oportuna cualquier decisión que se tome".

En cuanto a las rutas suspendidas, se registraban 12 hasta las 18 horas de ayer, conforme a datos entregados por Senapred; mientras que otros dos se encontraban suspendidos en la comuna de San Nicolás (riesgos en los vado y obras de construcción en curso), y otras 45 rutas presentan interrupción parcial.

159 personas damnificadas

Donde no se reportaron mayores variaciones fue en la cantidad de personas declaradas como damnificadas, entre el pasado viernes y la tarde del domingo; ni tampoco en la cifra de albergados que hay en la región.

Según el último balance del

Senapred, las personas afectadas en mayor o menor medida por el sistema frontal de la semana anterior, alcanza a las 21.590 personas en Ñuble.

De ellas, 159 se consideran damnificadas.

Se realizaron 6 evacuaciones, ingresar a 8 personas a los albergues municipales, mientras que las personas que permanecen aisladas por causa de anegamientos, totalizan 115.

Los daños a viviendas se cifran en 225, de las que 16 fueron declaradas inhabitables por la envergadura de los daños, y una se destruyó completamente al desprenderse parte del terreno en el que estaba emplazada, en la comuna de Quillón.

Lo que sí se ha ido superando con el correr de las horas, entre el sábado y el domingo pasados, es la afectación por suspensión de suministro eléctrico.

Hasta ayer, la cantidad de clientes sin energía eléctrica en Ñuble, eran 114.

De ellos, 73 pertenecían a la comuna de Ninhue, 17 son de San Carlos; 9 en Chillán, 4 en Quillón, 3 en Pinto,



Sólo Ninhue, Cobquecura y San Nicolás seguirán con las clases suspendidas. En el resto de la región se irá evaluando"

CÉSAR RIQUELME
 SEREMI DE EDUCACIÓN, ÑUBLE