

Cámaras de Comercio y Detallista de Temuco piden postergar o ser incluidas en el subsidio eléctrico en el marco del alza de las tarifas

Andrea Arias Vega
 andrea.arias@australtemuco.cl

Desde este mes las cuentas de la luz subirán un 30% y seguirán al alza hasta llegar a un 50% de aquí a enero, en el marco de la legislación que aprobó el Congreso para descongelar las tarifas (2019-2024), en otras palabras, actualizar los valores y comenzar a saldar la deuda contraída estos cinco años.

Esto ha provocado una fuerte presión política para ampliar el subsidio eléctrico que fue diseñado sólo para el 40% más vulnerable de la población inscrita en el Registro Social de Hogares (RSH), así como diseñar nuevas estrategias que ayuden a mitigar las alzas.

Es en este álgido y preocupante contexto, el que además incorpora el anuncio de nuevas iniciativas legales, el comercio de Temuco, representado por sus dos asociaciones gremiales, alza la voz para solicitar la postergación de esta alza, la cual coincide con el aumento del salario mínimo, o bien, ser incluidos en el subsidio.

Esto tras reconocer que este aumento en los costos viene a presionar a un rubro que aun

REACCIONES. *Los presidentes de ambas asociaciones gremiales plantean que un incremento en las cuentas de la luz impactará negativamente en el rubro.*

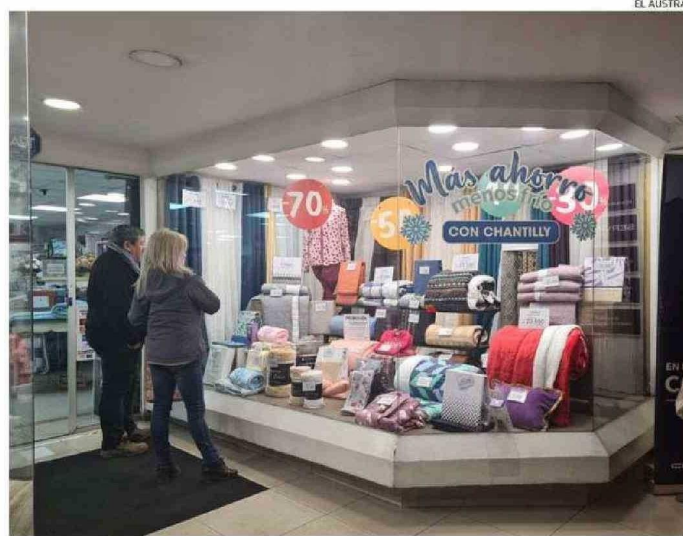
“Llamamos a la autoridad a pensar no sólo en las familias con este subsidio, sino en cómo podemos ayudar a los pequeños comerciantes que hoy enfrentarán una compleja situación”.

Gustavo Valenzuela,
 Cámara de Comercio Temuco

combate los efectos del estallido y la pandemia, en el marco de una economía con un crecimiento desacelerado.

CÁMARAS

Según el presidente de la Cámara de Comercio, Servicios y Turismo de Temuco, Gustavo Valenzuela, “estas alzas perjudican gravemente al comercio nuevamente, un sector que está complicado porque le ha costado levantarse tras el estallido social y luego la pandemia. Desde entonces, hemos tenido meses de altos y bajos,



LOS DIRIGENTES LLAMARON A LA AUTORIDAD A PENSAR EN EL COMERCIO Y ADOPTAR MEDIDAS.

pero la tendencia siempre ha sido a la baja”.

Asimismo, el dirigente agregó que “siendo el consumo de electricidad fundamental para los locales comerciales,

esta alza sin duda que aumentará los costos del comercio en general. Por eso llamamos a la autoridad a pensar no sólo en las familias con este subsidio, sino en cómo podemos ayudar

a los pequeños comerciantes que hoy se verán enfrentados a una compleja situación. Sabemos que es inevitable, pero no es el momento adecuado, lo mejor sería postergarlo para el

“Es un costo extra que se suma al alza de los arriendos y el aumento del sueldo mínimo. Así es muy difícil competir con el retail y nos costará mucho más mantener a nuestros trabajadores”.

René Inzunza,
 Cámara Detallista de Temuco

verano que es cuando hay un menor consumo”, planteó.

René Inzunza, presidente de la Cámara de Comercio Detallista de Temuco, se sumó a dicha solicitud y corroboró lo complejo de la situación, ya que “es un costo extra que se suma al alza de los arriendos que no paran y ahora el aumento del sueldo mínimo. Entonces, así es muy difícil competir con el retail y nos costará mucho más mantener a nuestros trabajadores”.