

A una semana del inicio de nevadas, el Gobierno decreta Emergencia Agrícola para Palena

Además de la vecina provincia, la medida del Minagri es también para la comuna de Cochamó.

Carlos Véjar Davis
 carlos.vejar@diariollanquihue.cl

Atendiendo a las condiciones climáticas que afectan a la zona cordillerana de la Región de Los Lagos desde hace una semana, el Gobierno decretó Zona de Emergencia Agrícola para la provincia de Palena y la comuna de Cochamó, en la de Llanquihue.

Según la información confirmada por el ministro de Agricultura, Esteban Valenzuela, la declaratoria busca disponer recursos para las zonas con mayor afectación producto de las neva-

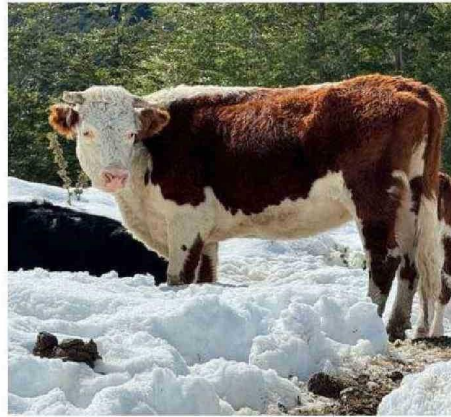
zones, las que comenzaron exactamente hace una semana.

“Para Cochamó hay alimentación para los animales en las bodegas del municipio y estamos buscando las coordinaciones con Interior para poder llevar dicha alimentación a la zona alta de la comuna. En el caso de la provincia de Palena se ha dispuesto por parte del ministro y la subsecretaria Fernández, junto a Indap, el disponer recursos para ir en ayuda del alrededor de 500 agricultores y ganaderos que se contabilizan afectados por esta oleada de neva-

zón”, explicó.

Sobre la firma del decreto, la delegada presidencial regional de Los Lagos, Giovanna Moreira, recordó que se declaró una Alerta Temprana Preventiva y se desplegaron distintas acciones para enfrentar la emergencia.

“Lo que hicimos ayer (miércoles) durante la tarde es realizar la reunión de todos los equipos de la Seremi de Agricultura, junto al delegado presidencial provincial y Senapred, para poder levantar más información que ya entregaron los municipios sobre las posibles afectaciones, principalmente en



LOS ANIMALES YA SUFREN LOS EFECTOS DE LA FALTA DE ALIMENTO.

Futaleufú, Palena y sector rural de Chaitén, que son los lugares más afectados”, detalló la autoridad.

Según el delegado presidencial provincial de Palena, Luis Montaña, la medida se firmó de forma pertinente. “Esta nevazón vino en un mal momento. Y como Gobierno hemos estado presentes abordando la emergencia y ahora vamos con ayuda para apoyar a la pequeña agricultura familiar campesina”, aseveró.

Sobre las medidas para apoyar los sistemas productivos campesinos, el director regional de Indap, Francisco Parada, indicó que estarán disponibles desde el lunes, “una vez que las condiciones habilitantes así lo digan, vamos a desplegar el levantamiento de un catastro de daños y pérdidas para poder eficientar los recursos del Estado y llegar a todas y todos los afectados de este sistema frontal.

Por último, una vez que

tengamos este catastro, vamos a definir un incentivo de emergencia no reembolsable, para poder apoyar justamente la recuperación y la rehabilitación de los sistemas productivos campesinos. Nuestro trabajo y nuestro compromiso con la agricultura familiar campesina se renueva y ha estado permanentemente en el territorio”.

En el ámbito de la Alerta Temprana Preventiva vigente para la Región de Lagos, ayer el Senapred la declaró por viento normal a moderado en Chiloé y el litoral interior pronosticado para hoy, y también por precipitaciones normales a moderadas en corto período de tiempo en el litoral, Cordillera de la Costa, valle, precordillera, cordillera, litoral interior y cordillera austral previstas para este domingo.

Ayer siguieron las heladas en la Isla, con mínimas de -2,7 grados en Butalcura (Dalcabue) y -2,4°C en Quilquico (Castro), ambas estaciones de la red de agrometeorología del INIA (Instituto de Investigaciones Agropecuarias). ❄️