

COMUNICACIÓN EFECTIVA:

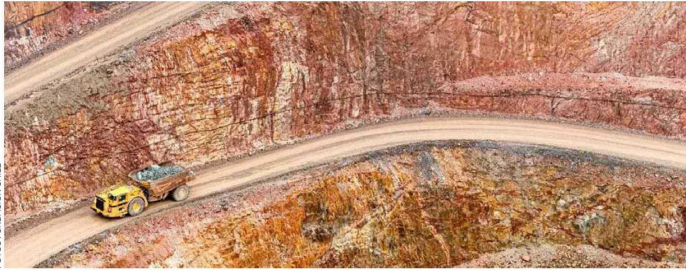
# La industria minera requiere construir confianza durante la transición energética

La demanda de minerales críticos a nivel global se encuentra en constante aumento debido a la revolución tecnológica y la electrificación de la movilidad. "La construcción de confianza en la industria minera durante la transición energética requiere más que una simple mejora en la comunicación; exige un enfoque transparente y real", sostiene Carolina Parra, jefe de Proyecto Nuevos Negocios Energéticos de Fundación Chile.

Se proyecta que la minería chilena enfrentará un aumento significativo en la demanda para satisfacer la necesidad mundial de energía renovable (Kracht & Salinas, 2021). Sin embargo, este aumento de la demanda podría llevar a un incremento en las emisiones nacionales sectoriales de GEI si no se implementan medidas adecuadas durante la próxima década (Ministerio de Minería, 2024), dependiendo de diversos sectores, especialmente en cuanto a la transición en el uso de combustibles y la transformación de la matriz energética.

La ejecutiva señala que la minería, al ser esencial para el suministro de estos minerales críticos, debe demostrar cómo va a hacerlo de manera responsable y sostenible. "Para lograrlo, es crucial que la industria proporcione información clara y verificable sobre sus impactos ambientales, sus esfuerzos y acciones frente a estos, y cómo gestiona los riesgos inherentes a sus operaciones. Este tipo de

Una buena noticia a nivel nacional es que las empresas mineras están avanzando significativamente en sostenibilidad a través de varias iniciativas clave.



FOTOFUNDACIÓN CHILE

La presión para que las empresas operen de manera sostenible y responsable está impulsando a que integren prácticas ESG en sus operaciones.

comunicación, respaldada por ejemplos concretos, podrá ayudar a cerrar la brecha entre las expectativas sociales y la realidad operativa de la minería, evitando que la desinformación y las percepciones negativas se conviertan en barreras para su aceptación".

A su juicio, el sector además necesita ir más allá, adoptando un enfoque de colaboración con las comunidades y los actores relevantes, lo que implica no solo informar, sino también involucrar a las partes interesadas en un diálogo continuo y significativo sobre medidas y acciones para la mitigación y adaptación, que permita a las comunidades participar en la toma de

decisiones y co-crear soluciones.

## ESG Y STAKEHOLDERS

Las iniciativas ambientales, sociales y de gobernanza (ESG) son cada vez más relevantes para la industria en general. La creciente presión para que las empresas operen de manera sostenible y responsable está impulsando a la industria a integrar prácticas ESG en sus operaciones. "Estas iniciativas no solo abordan cuestiones críticas como la reducción del impacto ambiental y la mejora de las condiciones laborales, sino que también promueven una gobernanza corporativa más transparente y ética", destaca

Carolina Parra.

Y agrega: "La industria minera tiene un historial de desempeño ambiental que ha tenido brechas, por lo que en un momento en que la percepción pública y la confianza están en juego, adoptar y comunicar compromisos sólidos se convierte en una estrategia esencial para construir relaciones de confianza con los actores clave involucrados".

Un buen desempeño en los criterios ESG ayuda a las compañías a acceder a nuevos mercados y expandir los existentes. "Las empresas mineras están incorporando cada vez más los criterios ESG en sus estrategias corporativas, en la toma de decisiones y en la

comunicación con los stakeholders, dado que estos aspectos están ganando importancia para los inversores y accionistas", asegura la ejecutiva.

## SUMINISTRO DE MATERIALES

La minería puede ser sostenible al integrar estrategias que fortalezcan su capacidad para enfrentar el cambio climático y reducir su impacto ambiental. "Esto se logra mediante la descarbonización de operaciones a través de la adopción de tecnologías bajas en emisiones, el fomento de la eficiencia energética y la reducción del consumo de agua mediante el uso de fuentes alternativas y estrategias de reúso", precisa Carolina Parra.

Además, la industria debe promover la economía circular y soluciones basadas en la naturaleza para minimizar los impactos ambientales y mejorar la resiliencia. "La implementación de planes de adaptación y gestión de riesgos climáticos, así como el fortalecimiento de las capacidades institucionales y el entorno laboral, son fundamentales para asegurar una minería que respete los principios de sostenibilidad y cumpla con las metas establecidas para la reducción de emisiones y la preservación del medio



Carolina Parra, jefe de Proyecto Nuevos Negocios Energéticos de Fundación Chile.

ambiente", acota.

A su juicio, la buena noticia a nivel nacional es que las empresas mineras están avanzando significativamente en sostenibilidad a través de varias iniciativas clave. Varias han establecido metas de carbono neutralidad, con el Consejo Internacional de Minería y Metales (ICMM) apuntando a cero emisiones netas de GEI de Alcance 1 y 2 para 2050. Además, varias compañías han adoptado contratos de energía renovable y establecen metas de electrificación y eficiencia energética, alineadas con la Ley 21.305.

"También se está promoviendo una participación ciudadana más inclusiva y la gestión de riesgos climáticos según las recomendaciones del TCFD y SBTi. Otras iniciativas incluyen la implementación de prácticas de abastecimiento responsable y metas en áreas como agua, ecosistemas y manejo de relaves, buscando cada vez estándares más elevados de sustentabilidad", finaliza.