

Educación Superior en la Región de O'Higgins

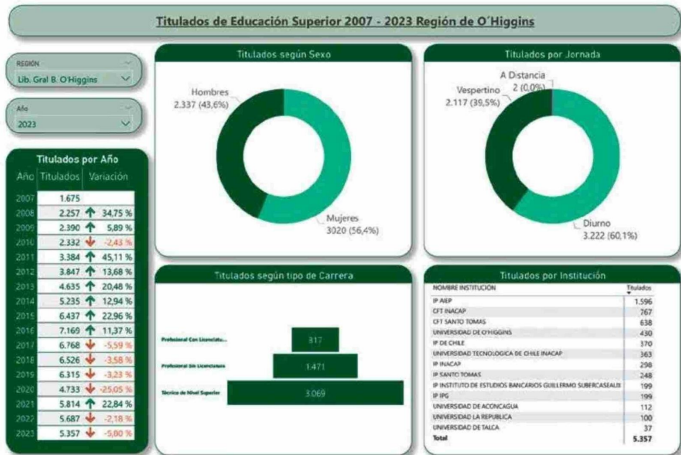
# Titulados y brechas de género



**Manuel Olmos Muñoz**  
 Rector  
 IP-CFT Santo Tomás, sede Rancagua

El Servicio de Información de Educación Superior (SIES) de la subsecretaría de Educación Superior, dependiente del Ministerio de la cartera, publicó el 30 de mayo pasado el informe de titulación que comprende el periodo 2007 – 2023, disponible en la web mifuturo.cl. Para la Región de O'Higgins presenta información que nos permite hacer un diagnóstico y plantear desafíos interesantes para el sector.

## CRECIMIENTO



En el periodo analizado podemos observar el crecimiento de la Educación Superior en la Región, triplicando la cantidad de titulados entre el año 2007 y 2023. No obstante, después de lograr el máximo de titulados el año 2016 con más de siete mil titulados, comienzan cuatro años de bajas consecutivas, los tres primeros explicados por el estancamiento de la matrícula de educación superior en la región y el último, año 2020, a consecuencia de la pandemia. El 2021, el número de titulados presenta un fuerte aumento de 22,84%, explicado principalmente porque el año 2020 muchas prácticas laborales o profesionales debieron atrasarse por la crisis sanitaria y se concretaron el año 2021. Posterior a este explosivo aumento se retornan a los crecimientos negativos y si se compara el año 2023 con el periodo pre-pandemia, año 2019, obtenemos una caída de 15%. Estas tasas no son sorpresivas y se esperaban producto de la disminución de la admisión a educación superior en la región. La buena noticia es que esta tendencia se quebró hace dos años y esperamos que el número de titulados en los próximos años aumente.

## PERFIL DE TITULADOS

Si analizamos la variable género, el 56,4% de las personas que se titulan en la región son mujeres. En valores absolutos, podemos señalar que, si comparamos a mujeres y hombres, las primeras sacan una ventaja el año 2023 de casi 700 personas. Una excelente noticia y que da cuenta del cambio en la última década donde la mujer ha superado al hombre en la región, en el acceso a la educación superior. Respecto a la jornada de estudios, el 60% es de jornada diurna y se proyecta que a futuro este porcentaje debería aumentar al observar en el presente una disminución de la matrícula en jornada vespertina. Analizando el tipo de carreras, observamos una estructura lógica y sana. La base la constituyen las carreras técnicas con un 57% de participación, si bien estos titulados pueden mejorar su situación laboral o acceder al mercado laboral, también tienen la posibilidad de realizar articulación de estudios con carreras profesionales o licenciaturas y conciliar estos desafíos académicos con los desafíos laborales. El 28% de los titulados son de carreras profesionales y el 15% restante son titulados de Licenciaturas. Las trece instituciones de Educación Superior presentes en la Región de O'Higgins aportan con titulados para el desarrollo de la región y el número de titulados está directamente relacionado con la matrícula inicial de cada una de ellas.

## BRECHAS DE GÉNERO

Pese a las buenas noticias respecto a la participación de la mujer en los titulados de la Región, aún existen áreas donde la participación es incipiente. En las carreras técnicas podemos señalar que la que tiene mayor cantidad de titulados es Técnico en Enfermería y el 86% es mujer. Otras carreras donde destaca la participación femenina son Técnico Asistente del Educador de Párvulos, Técnico en Contabilidad general, Técnico Asistente del Educador Diferencial, Técnico en Peluquería y Estética, Técnico en Veterinario, Técnico en Servicio Social, Técnico en Podología y Técnico dental y asistente de Odontología. Las áreas que presentan desafíos y que tienen una baja participación de la mujer son: Técnico en Mecánica Automotriz, Técnico en Computación e Informática, Técnico en Mantenimiento Industrial, Técnico en Electricidad y Electricidad Industrial, Técnico en Deportes, Recreación y Preparación Física y Técnico en Minería, en general áreas más ingenieriles y tecnológicas.

ÁREA CARRERA GENÉRICA	Total	Hombres	% H	Mujeres	% M
Técnico en Enfermería	502	69	13,7%	433	86,3%
Técnico en Administración de Empresas	278	87	31,3%	191	68,7%
Técnico Asistente del Educador de Párvulos	220			220	100,0%
Técnico en Mecánica Automotriz	148	146	98,6%	2	1,4%
Técnico Agropecuario	144	86	59,7%	58	40,3%
Técnico en Contabilidad General	143	36	25,2%	107	74,8%
Técnico en Gastronomía y Cocina	140	54	38,6%	86	61,4%
Técnico Asistente del Educador Diferencial	124	7	5,6%	117	94,4%
Técnico en Construcción y Obras Cíviles	118	90	76,3%	28	23,7%
Técnico en Computación e Informática	112	102	91,1%	10	8,9%
Técnico en Mantenimiento Industrial	112	108	96,4%	4	3,6%
Técnico en Peluquería y Estética	97			97	100,0%
Técnico en Electricidad y Electricidad Industrial	87	83	95,4%	4	4,6%
Técnico en Deporte, Recreación y Preparación Física	78	66	84,6%	12	15,4%
Técnico Veterinario	77	16	20,8%	61	79,2%
Técnico en Servicio Social	76	13	17,1%	63	82,9%
Técnico en Logística	74	43	58,1%	31	41,9%
Técnico en Minería	71	57	80,3%	14	19,7%
Técnico en Podología	61	1	1,6%	60	98,4%
Técnico Dental y Asistente de Odontología	55	6	10,9%	49	89,1%
<b>Total</b>	<b>2.717</b>	<b>1.070</b>	<b>39,4%</b>	<b>1.647</b>	<b>60,6%</b>

En las carreras profesionales destacan las siguientes carreras con gran participación de mujeres: Trabajo Social, Psicopedagogía, Contador Auditor y Terapia Ocupacional. Las áreas que tienen el gran desafío de aumentar la participación de la mujer son: Ingeniería en Mecánica Automotriz, Ingeniería en Minas, Ingeniería Mecánica, Ingeniería en Computación e Informática, Ingeniería en Electricidad, Ingeniería en Automatización, Instrumentación y Control, Ingeniería Industrial. El mismo escenario de las carreras técnicas.

ÁREA CARRERA GENÉRICA	Total	Hombres	% H	Mujeres	% M
Administración de Empresas e Ing. Asociadas	295	94	31,9%	201	68,1%
Construcción Civil	148	117	79,1%	31	20,9%
Trabajo Social	148	25	16,9%	123	83,1%
Psicopedagogía	140	10	7,1%	130	92,9%
Ingeniería en Mecánica Automotriz	90	90	100,0%		
Ingeniería Agrícola	86	49	57,0%	37	43,0%
Ingeniería en Minas	83	68	81,9%	15	18,1%
Contador Auditor	81	18	22,2%	63	77,8%
Ingeniería Mecánica	78	77	98,7%	1	1,3%
Ingeniería en Computación e Informática	57	46	80,7%	11	19,3%
Terapia Ocupacional	49	6	12,2%	43	87,8%
Diseño Gráfico	45	17	37,8%	28	62,2%
Ingeniería en Finanzas	41	14	34,1%	27	65,9%
Ingeniería en Electricidad	38	37	97,4%	1	2,6%
Ingeniería en Automatización, Instrumentación y Control	34	33	97,1%	1	2,9%
Kinesiología	22	11	50,0%	11	50,0%
Ingeniería en Prevención de Riesgos	21	6	28,6%	15	71,4%
Ingeniería Industrial	12	10	83,3%	2	16,7%
Administración Pública	3	1	33,3%	2	66,7%
<b>Total</b>	<b>1.471</b>	<b>729</b>	<b>49,6%</b>	<b>742</b>	<b>50,4%</b>





**SANTO  
TOMÁS**<sup>®</sup>  
 INSTITUTO PROFESIONAL  
 CENTRO DE FORMACIÓN TÉCNICA

En las Licenciaturas tenemos el siguiente panorama. Las carreras con mayor participación femenina son: Enfermería, Ingeniería Comercial, Contador Auditor, Terapia Ocupacional, Pedagogías y Fonoaudiología. Las carreras con licenciatura con desafíos para incorporar la mujer son: Ingeniería Industrial, Ingeniería Civil Industrial, Ingeniería en Computación e Informática, Ingeniería en Construcción, Agronomía, Ingeniería Civil Eléctrica, junto a otras ingenierías civiles.

20 Carreras con Licenciatura con más Titulados año 2023

ÁREA CARRERA GENÉRICA	Total	Hombres	% H	Mujeres	% M
Enfermería	117	13	11,1 %	104	88,9 %
Ingeniería Comercial	66	17	25,8 %	49	74,2 %
Psicología	58	20	34,5 %	38	65,5 %
Contador Auditor	44	13	29,5 %	31	70,5 %
Terapia Ocupacional	44	4	9,1 %	40	90,9 %
Ingeniería Industrial	43	30	69,8 %	13	30,2 %
Ingeniería Civil Industrial	39	32	82,1 %	7	17,9 %
Ingeniería en Computación e Informática	38	34	89,5 %	4	10,5 %
Administración Pública	37	12	32,4 %	25	67,6 %
Pedagogía en Educación Básica	32	1	3,1 %	31	96,9 %
Pedagogía en Educación Diferencial	32	1	3,1 %	31	96,9 %
Pedagogía en Matemáticas y Computación	32	15	46,9 %	17	53,1 %
Pedagogía en Educación de Párvulos	29			29	100,0 %
Medicina	28	12	42,9 %	16	57,1 %
Pedagogía en Lenguaje, Comunicación y/o Castellano	27	10	37,0 %	17	63,0 %
Pedagogía en Idiomas	26	10	38,5 %	16	61,5 %
Derecho	23	10	43,5 %	13	56,5 %
Ingeniería en Construcción	18	12	66,7 %	6	33,3 %
Agronomía	17	13	76,5 %	4	23,5 %
Fonoaudiología	11			11	100,0 %
Ingeniería Civil Eléctrica	11	9	81,8 %	2	18,2 %
Otras Ingenierías Civiles	11	8	72,7 %	3	27,3 %
<b>Total</b>	<b>783</b>	<b>276</b>	<b>35,2 %</b>	<b>507</b>	<b>64,8 %</b>

Estas cifras nos presentan un gran desafío para toda la sociedad, que no sólo es de la Educación Superior y que se debe cimentar desde la sala cuna, el colegio, la familia y toda la sociedad para motivar y aumentar la participación femenina en rubros masculinizados. Podemos observar que tenemos en algunas carreras una participación incipiente de la mujer y que es necesario motivar, comunicar e informar que existen estos caminos en donde se necesita del valioso aporte de ellas.

**ADSCRITOS A  
GRATUIDAD**  
 TUPUEDES.cl

Nuestras Redes Sociales

