

Aliro Bórquez, encargado de la Comisión de Admisión y Matriculación del CRUCH

“La PAES va en la dirección correcta, pero hay que medir sus resultados en un horizonte más extenso”

El también rector de la Universidad Católica de Temuco recordó que la nueva prueba introdujo cambios relevantes, como una mayor equidad en el acceso a la educación superior. Asimismo, recordó que hay iniciativas para perfeccionar este instrumento.

Falta poco más de un mes para que se rinda una nueva Prueba de Acceso a la Educación Superior (PAES), un instrumento que lleva solo un par de años de ejecución y que introdujo varios cambios respecto a la PSU, siendo la principal modificación la evaluación de habilidades, más allá de la acumulación de los conocimientos. Desde el Consejo de Rectorías y Rectores de las Universidades Chilenas (CRUCH) se valora la labor desarrollada con esta prueba, pero hay claridad que aún es un sistema que se puede perfeccionar más. Aliro Bórquez, rector de la Universidad Católica de Temuco y en-

cargado de la Comisión de Admisión y Matriculación del CRUCH, planteó la visión de la organización respecto al camino recorrido hasta el momento por la PAES.

-Desde la perspectiva del CRUCH, ¿cuál es la evaluación que hacen de la PAES como instrumento de acceso a la educación superior, en relación con las pruebas anteriores?

-Creo que la nueva prueba PAES avanza en equidad en el acceso a la educación superior. Por ejemplo, la modificación de las preguntas buscando medir competencias, más que contenidos, permite a los estudiantes integrar conocimiento y habilidades que promueve el currículum. Además, la desagregación de contenidos en dos pruebas distintas, M1 y M2, por ejemplo, permite también equilibrar las exigencias para postular a distintas carreras. Además, los propios cambios en el ranking de notas de enseñanza media o las distintas medidas de inclusión para personas en situación de discapacidad. En definitiva, todas las modificaciones avanzan en el sentido de romper las brechas socioeconómicas y de inclusión que existen para acceder a una carrera universitaria. En el mismo sentido, podemos mencionar la posibilidad de rendir la PAES dos veces al año.

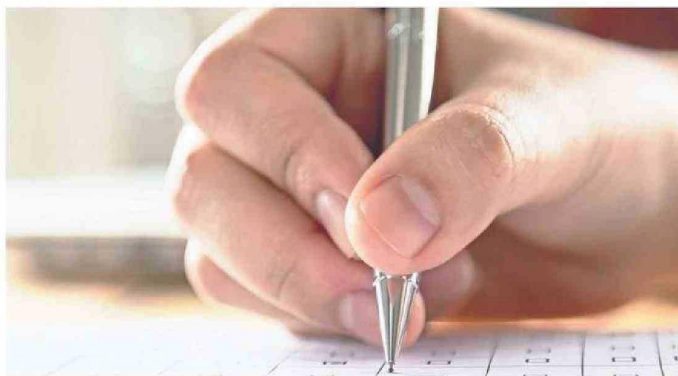
Creo que los cambios van en la dirección correcta, sin embargo, necesitamos medir los resultados

de los mismos en un horizonte más largo de tiempo, con dos años de aplicación tenemos pocos datos para tener respuestas concluyentes.

“Pronto tendremos la asesoría de un panel internacional experto en construcción y evaluación de pruebas estandarizadas que nos permitirá ir mejorando cada vez más nuestros instrumentos de selección del sistema único de admisión a las universidades chilenas”.

-En relación a lo anterior, ¿hay mejoras que considere que se deben efectuar en este instrumento?, ¿cuáles son?

-Cualquier instrumento siempre es posible de mejorar de acuerdo a los propósitos que se definan, lo importante es medir el efecto de los cambios que se van implementando, el foco de avanzar en equidad de acceso es una tarea en implementación, los



Romper las brechas socioeconómicas y de inclusión fueron algunos de los objetivos de los cambios introducidos en la PAES.

cambios que está viviendo el sistema de acceso a la educación superior requieren más datos para medir los efectos de estos.

Pronto tendremos la asesoría de un panel internacional experto en construcción y evaluación de pruebas estandarizadas que nos permitirá ir mejorando cada vez más nuestros instrumentos de selección del sistema único de admisión a las universidades chilenas. También serán muy importantes los resultados del proyecto FONDEF que lidera la Universidad de Chile. (Se refiere a la iniciativa “Admisión universitaria más allá de la selección”, que busca desarrollar una caracterización de los niveles de desempeño en las Pruebas de Acceso a la Edu-

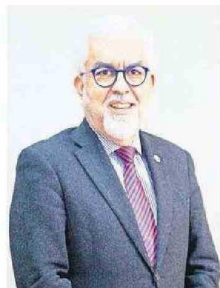
cación Superior para informar sobre el nivel de preparación de las y los postulantes).

-¿Chile debería considerar una vía diferente para el ingreso a la educación superior? Hay algunas experiencias en ese sentido, pero son acotadas.

-Todas las universidades chilenas tienen actualmente otras vías de ingreso especiales, cuyo principal acento es romper la inequidad en el acceso, sobre todo en el ámbito socioeconómico y de inclusión de estudiantes en situación de discapacidad. Por ejemplo, el programa PACE (Programa de Acceso a la Educación Superior) que desde hace 10 años está nivelando la cancha

para dar mayor oportunidad a jóvenes de contextos vulnerables, o aquellas para romper las brechas de género para acceder a las carreras STEM (relacionadas con la ciencia, la tecnología, la ingeniería y las matemáticas).

En fin, todos los años las universidades presentan vías distintas a la PAES, que valoran las habilidades y talentos de nuestros jóvenes para acceder a la educación superior. Todas estas propuestas son evaluadas y aprobadas por el comité técnico de acceso, teniendo en cuenta el cumplimiento de los principios del sistema de acceso de no discriminación arbitraria, transparencia, objetividad y accesibilidad universal.



Aliro Bórquez, encargado de la Comisión de Admisión y Matriculación del CRUCH.