

# Cerca de tres mil cotizantes salieron del sistema de Isapres en el último año

La crisis de las aseguradoras de salud sigue generando un éxodo de afiliados en la región.

Javiera Tapia Zapata  
 javiera.tapia@estrellaiquique.cl

Según el último informe mensual de movilidad de cartera de cotizantes del sistema Isapre a nivel regional, publicado por la Superintendencia de Salud, 2.893 cotizantes de la región salieron del sistema entre diciembre de 2023 y diciembre de 2024, lo que corresponde a un 13,3% del total.

En promedio, la cotización pactada por afiliado es de \$129.894, y en su mayoría fueron los hombres quienes decidieron salir del sistema privado de salud, con 1.979 afiliados menos.

Diego Monje, gerente comercial de Clínica Tarapacá, destacó que han estado atentos al éxodo de pacientes.

"Nosotros nos autoconcebimos como hospital privado, ya que nuestro principal segmento es Fonasa, pero seguimos siendo una clínica privada. Hemos permanecido muy pendientes del impacto

que puede generar la salida de cotizantes", señaló.

En esta línea, sostuvo que han estado monitoreando el éxodo que superaba del 6,6% de los cotizantes en la región.

"Por lo tanto, esperábamos que el comportamiento fuera similar en nuestro segmento, y fue bastante equivalente. No decrecimos en ningún segmento, pero sí crecimos mucho más en Fonasa", comentó.

Además, el gerente detalló que entre 2023 y 2024, los pacientes Fonasa en la clínica crecieron en un 34%, mientras que los afiliados a Isapres crecieron un 14% en términos de ventas.

"Ese fenómeno se explica porque el paciente, que ahora es Fonasa, es el mismo que antes era Isapre, por lo que no vimos una merma en la demanda".

Agregó que mantienen convenios con todas las Isapres sin excepción, además de trabajar con Fonasa.

En total, explicó que el



EXPLICAN QUE MUCHOS PACIENTES QUE SALIERON DE ISAPRE SIGUEN ATENDIÉNDOSE EN CLÍNICAS.

**13%**

de los cotizantes en la región salieron del sistema privado en el último año.

20% de sus pacientes son de Isapre y el 70% de Fonasa, "mientras que el 10% restante corresponde a Fuerzas Armadas u otros sistemas de salud, y eso no

ha cambiado. Trabajamos para todos los segmentos".

Sin embargo, sostuvo que han estado trabajando con las Isapres en paquetes quirúrgicos o planes preferentes similares a los PAD, para evitar un éxodo mayor y ofrecer beneficios a los pacientes, permitiéndoles conocer de antemano el monto a pagar antes de operarse.

En cuanto a la atención de especialistas, detalló que cuentan con un universo

de aproximadamente 120 profesionales médicos y no médicos, de los cuales el 75% corresponde a especialistas.

"Estamos en una región extrema donde los profesionales de la salud y las especialidades escasean. Hay casos en los que los médicos no aceptan los valores de Isapre y atienden solo por Fonasa o particular. En esos casos, los pacientes finalmente reembolsan los gastos con su Isapre, ya que

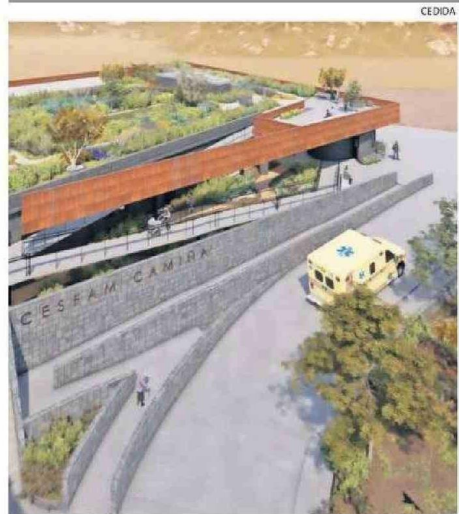
sigue siendo competitiva la tarifa que ofrecemos", explicó.

Como testimonio del éxodo, el iquiqueño Carlos Carvajal relató que, a pesar de permanecer en Isapre gran parte de su vida, se cambió a Fonasa: "Escuchaba muchos comentarios negativos sobre la salud pública, pero por motivos laborales decidí hacer el cambio. El año pasado sufrí una lesión y me corté el tendón de Aquiles. Si bien no es una lesión grave, me impresionó la atención que recibí en el hospital".

## SISTEMA PÚBLICO

Por su parte, Sergio Calcano, presidente del Colegio Médico de Iquique, afirmó que la salida del 13% de los cotizantes del sistema privado impacta directamente en la red de salud pública, que ya está colapsada y con déficit de especialidades.

"Nuestro sistema hospitalario enfrenta muchas dificultades, y estos pacientes también utilizarán los recursos de la salud primaria, que también está sobrecargada. Esto agrava el problema de las listas de espera y los tiempos de atención, tanto en consultas como en cirugías", sostuvo el médico.



LA OBRA BENEFICIARÁ A MÁS DE 1.600 PERSONAS.

## Entregan Recomendación Satisfactoria a construcción del Cefsam de Camiña

Disminuir las desigualdades en salud de la comuna de Camiña, y con ello aumentar la satisfacción de la población y asegurar la calidad de las intervenciones sanitarias, es parte del objetivo del proyecto "Reposición con relocalización del Centro de Salud de Camiña".

La infraestructura de 1.305 metros cuadrados beneficiará a más de 1.600 personas de la quebrada, tiene un costo total de inversión de

7 mil 700 millones de pesos, que es financiada por F.N.D.R del Gobierno Regional de Tarapacá y se espera que su edificación esté terminada en 24 meses.

En este sentido, la Seremi de Desarrollo Social y Familia de Tarapacá, Patricia Pérez Zamorano señaló que están "trabajando en darle celeridad a la Inversión Pública de la región de Tarapacá. Sabemos que el Cefsam de Camiña es un anhelo para las per-

sonas que viven en la quebrada".

Agregó que quieren dar "este tipo de señales, que estamos cumpliendo con dejar encaminados proyectos importantes para Tarapacá".

Es importante señalar que Camiña, está ubicada a 193 Kilómetros de distancia de Iquique; además, presenta una alta dispersión geográfica para acceso a servicios, accidentes geográficos que

**7.700**

millones de pesos se invirtieron en la construcción del Cefsam de Camiña.

no permiten pasos y comunicaciones expeditas (quebradas). Además, tiene un número importante de población Aymara y una alta cantidad de población de personas mayores.