

CONTENIDO PRESENTADO POR CMPC



Brigada CMPC apoyando a locatarios de Los Angeles por desborde del estero Quilque.



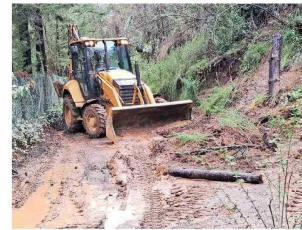
Brigada CMPC y militares del regimiento de Los Angeles descargan productos Softys para entregar a damnificados.



Descarga de productos Softys en el puesto de mando instalado en el regimiento destacamento de Montaña de Los Angeles.



Desagüe y habilitación en la comuna de Santa Juana.



Retroexcavadora de CMPC liberando el acceso para los vecinos del sector Las Parritas, comuna de Coronel.

FIBRASOCIAL

En coordinación con autoridades locales y vecinos, equipo de CMPC se desplegó en 14 comunas afectadas por temporales en el sur

La instalación de puestos de mando operativos, despeje de rutas, trabajo de maquinaria, abastecimiento de agua potable y entrega de productos de higiene a damnificados fueron algunas de las acciones que la empresa desarrolló en las regiones del Biobío, Ñuble y La Araucanía durante el sistema frontal. Si bien los vecinos destacaron el apoyo de las autoridades locales, lamentaron la demora del gobierno central.

Considerado uno de los eventos meteorológicos más importantes de los últimos 20 años, el sistema frontal que azotó al país durante los últimos días dejó más de 11.000 personas damnificadas, según datos del Servicio Nacional de Prevención y Respuesta ante Desastres.

Una de las zonas más afectadas por las inundaciones fue la macrozona sur. En este sector, CMPC desplegó a sus equipos durante la emergencia, para un trabajo coordinado de apoyo y asistencia entre municipios, servicios y autoridades de emergencia para ir en ayuda de los afectados de las comunas de Mulchén, Nacimiento, Santa Juana, Hualqui, Los Angeles, Yumbel, Laja, San Rosendo, Negrete, Santa Bárbara y Cañete, en la Región del Biobío; en la comuna de Yungay de la Región de Ñuble, y en las comunas de Collipulli y Purén, en La Araucanía.

Como parte de este trabajo colaborativo, fueron cuatro los puestos de mando que la Papelera estableció en Laja, Nacimiento, Los Angeles y Villa Mininco (Collipulli). En esta tarea, participaron 678 personas de CMPC encargadas de las labores de asistencia en las 14 comunas, mientras que 37 brigadas multipropósito y 51 maquinarias, como retroexcavadoras y camiones tolva, fueron las responsables de apoyar las labores de despeje de rutas, retiro de escombros y limpieza de alcantarillas.

Para el alcalde de Nacimiento, Carlos Tolzo, el apoyo que prestó CMPC fue fundamental ante la emergencia. "La maquinaria, las cuadrillas, la ayuda en conectividad y las soluciones que les prestaron a nuestros vecinos del sector rural demuestran que siempre están a disposición de la comuna y sus necesidades durante esta catástrofe", señaló el edil.

Por su parte, el alcalde de Negrete, Alfredo Peña, indicó que, tras los episodios debido a los efectos climáticos adversos en la Región del Biobío en las últimas semanas, el 80% de la comuna de Negrete sufrió daños severos. "Tuimos más de 220 casas inundadas, 800 personas afectadas por las lluvias, el viento, las inundaciones y desbordes de canales. Pero hay que dejar algo claro: sin el apoyo de CMPC, que estuvo desde el minuto uno colaborando en la emergencia, ya sea de manera logística, con maquinaria y muchas otras cosas que siempre hemos visualizado que están a disposición de la



Trabajo en conjunto con la Dirección de Vialidad para habilitar la ruta CH-156 de La Madera.



Habilitación Rutas de la Madera, en la comuna de Santa Juana.



Habilitación de caminos en la comuna de San Rosendo.



Despachando camión con carbón para secar las casas de las familias afectadas en Concepción.

municipalidad de Negrete, esto no se hubiese enfrentado de la misma forma. Les agradecemos la colaboración y planificación con la municipalidad de Negrete, nuestra comunidad y los vecinos".

El alcalde de San Rosendo, Rabintramath Acuña, contó que toda la ayuda fue en coordinación entre CMPC y autoridades locales. "Para nosotros, la colaboración en materiales y también en trabajo-

adores que han estado apoyando las diferentes emergencias es muy valiosa, y esperamos para el futuro que esto se mantenga, queremos seguir trabajando y valoramos el aporte que hace la autoridad y la empresa privada", señaló durante la emergencia. La presidenta de la junta de vecinos de El Maitén, Sandra Oyarzo, fue una de las vecinas de la zona rural de Hualqui que quedaron asistidas durante el

“Agradezco a CMPC por el apoyo en nuestro sector durante la emergencia. Se agradece la cooperación que nos prestan cuando la hemos solicitado, estando siempre presente con ayudas que a veces llegan más rápido que las estatales”.

JONATHAN SANDOVAL, vecino del sector San Francisco de Millapoa de Nacimiento.

“Le doy las gracias a CMPC por el gran apoyo que nos ha dado, ya sea durante las catástrofes de los incendios forestales o las inundaciones, porque las ayudas del Estado llegan muy tarde a los sectores rurales”.

JESÚS CASTRO, presidente de la junta de vecinos de San José de Dolívalo.

temporal tras los derrumbes generados por el desborde del estero que afectó al territorio. Este se encuentra a 18 kilómetros del centro de Hualqui, por lo que, según cuenta la también presidenta de la mesa rural Alfa, para ellos es fundamental que los caminos se encuentren despejados.

Oyarzo, si bien destacó el apoyo de las autoridades gubernamentales locales, lamentó la demora del gobierno central. "El Gobierno no llegó y la primera ayuda que tuvimos fue la de CMPC. Gracias al trabajo que hicieron con las maquinarias, seguridad y apoyo constante", sostuvo. Uno de los trabajos de la compañía en la zona sur permitió que la ruta que conecta Hualqui rural con el centro del pueblo estuviera habilitada 24 horas después de las inundaciones. Asimismo, las labores de despeje se mantuvieron

durante el transcurso de la emergencia de forma preventiva, evitando nuevos anegamientos.

A esto, se sumaron los esfuerzos realizados en la zona urbana de Los Angeles, con el desborde del estero Quilque, donde CMPC apoyó a las autoridades locales y al Ejército en la contención de la alfluente que afectó a una veintena de familias del sector. Además, la compañía también apoyó en labores de despeje de rutas en San Rosendo y Santa Juana, y fue parte de labores de búsqueda de una persona desaparecida en Contulmo, entre otras acciones.

Entrega de materiales y artículos de higiene personal

Además del despliegue en terreno y rutas, otro factor relevante de ayuda fueron las necesidades prioritarias de las familias afectadas. La ayuda brindada por la empresa también contempló la entrega de agua potable a vecinos del sector Pile y Santa Adriana en Santa Bárbara, afectados por una rotura de matriz; kits de emergencia para el secado de viviendas; 3.000 sacos de carbón; ripio y arena para reparaciones y estabilizados menores de caminos, y la entrega de alcantarillas de diverso tamaño para la habilitación de caminos en la comuna de Negrete.

Asimismo, su filial Softys estuvo a cargo de entregar más de 20.000 artículos de primera necesidad a las personas damnificadas, los que fueron distribuidos en albergues de las comunas de Los Angeles, Laja, San Rosendo, Mulchén, Nacimiento, Negrete, Santa Juana y Collipulli. Entre los insumos se encontraban toallas de papel, papel higiénico, toallas húmedas, pañales para niños y adultos, y toallas femeninas. Para que la distribución de todos los elementos de ayuda fuera más ágil y efectiva, esta fue coordinada con la Delegación Presidencial Provincial del Biobío, a cargo de Paulina Purán.

"La seguridad y estabilidad de los vecinos del sur de Chile es una de nuestras preocupaciones primordiales dentro de CMPC, por lo que en su ayuda frente a situaciones de estas características será una de las primeras tareas que haremos desde todos los frentes en que nos sea posible", sostuvo Ignacio Lira, gerente de Asuntos Públicos de CMPC Bosques.

DESPLIEGUE EN TERRENO

14 comunas de la zona sur fueron ayudadas por los equipos de CMPC.

4 puestos de mandos fueron establecidos en Laja, Nacimiento, Los Angeles y Villa Mininco (Collipulli).

37 brigadas fueron desplegadas para las diferentes labores durante la emergencia.

51 máquinas trabajaron en tareas de despeje de rutas, retiro de escombros y limpieza de alcantarillas.

678 personas de CMPC participaron en labores de asistencia en 14 comunas.

3.000 sacos de carbón fueron repartidos.

+ 20.000 productos de higiene personal fueron entregados a albergues.

