

Título: En el Hospital El Pino se cansaron de la delincuencia y decidieron parar

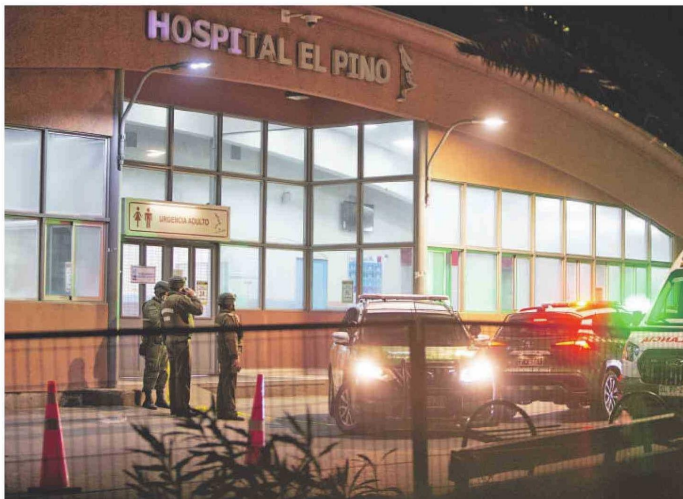
En el Hospital El Pino se cansaron de la delincuencia y decidieron parar

Reunión con funcionarios. Autoridades reforzarán durante 15 días la seguridad que exigen los 1.700 trabajadores en paro.

Marcelo González Cabezas Desde hace muchos años, los funcionarios del Hospital El Pino de San Bernardo temen cuando están en ese recinto asistencial de la zona sur capitalina o bien en sus alrededores.

Es que los hechos de violencia son comunes para ellos. Robos, encerronas, agresiones físicas e incluso incursiones con armas en los pabellones -cuando delincuentes entran "a rematar" a rivales heridos que están siendo atendidos- colmaron la paciencia de los 1.700 trabajadores, quienes ayer iniciaron una paralización en demanda de seguridad luego de que en una semana hubo siete eventos delictivos.

"Cuidamos vidas, pero quién nos cuida a nosotros" y "Sin seguridad no hay salud mental" rezaban algunos de los carteles desplegados en ese hospital del Servicio de



Desde hace tiempo este hospital es centro de diversos actos delictuales. / AGENCIAUNO

Salud Metropolitana Sur. El director del Hospital El Pino desde el 1 de junio pasado, el doctor Edgardo Villavicencio, señaló que "estas situaciones aumentaron en el último tiempo, sabiendo eso sí que esta es una zona crítica en lo relativo a la delincuencia. Se trabaja con las policías en mesas para abordar este escenario, pero acá ya se les perdió el

respeto a los funcionarios de salud, lo que antes no ocurría y vulnera sus derechos. Por eso he tenido que destinar gran parte de mi horario a asuntos de seguridad y no a los de salud".

Los beneficiarios de este hospital son esencialmente los habitantes de las comunas de El Bosque, San Bernardo y La Pintana, es decir, cerca de 640 mil personas.

Este jueves hubo una cita general en ese centro asistencial, que encabezó el delegado presidencial metropolitano Gonzalo Durán y en la que también estuvo la ministra de Salud, Ximena Aguilera.

El delegado indicó que "hace dos meses iniciamos una mesa de trabajo para enfrentar con sentido de urgencia un conjunto de



"En una de esas pronto un funcionario va a recibir una bala. Ya no sólo hay robos de autos, sino que también encañonamientos".

GISELA VIVEROS
 Presidenta (s) Colmed RM

640.000

Personas suman los habitantes de La Pintana, El Bosque y San Bernardo, las comunas que centran la atención del Hospital El Pino.



"Acá ya se les perdió el respeto a los funcionarios. Debo destinar gran parte de mi horario a asuntos de seguridad y no a los de salud".

EDGARDO VILLAVICENCIO
 Director del Hospital El Pino

iniciativas para mejorar las condiciones de seguridad y se ha ido cumpliendo lo acordado".

Y añadió que "se han iden-

tificado todos los factores de riesgo en el hospital y en las inmediaciones. También se trabaja para instalar cámaras de televigilancia y otros sistemas, que no son de ejecución inmediata. Y, tras esta reunión, se establecieron compromisos adicionales concretos y el más importante es que habrá un reforzamiento de la presencia policial a través del servicio de patrullaje, que va a mantenerse de forma permanente al menos durante 15 días, para minimizar los factores de riesgo".

Pero la presidenta (s) del Colegio Médico metropolitano, Gisela Viveros, dijo que "hay una bomba de tiempo y en una de esas pronto un funcionario de la salud va a recibir una bala. Ya no sólo hay robos de autos, sino que también encañonamientos, por eso la movilización es de todos los funcionarios".

Y el candidato a alcalde a la reelección por San Bernardo, Christopher White, precisó que "desde que en noviembre de 2023 fue inaugurada la estación del Metro Hospital El Pino, aumentaron el flujo de personas en la zona y la delincuencia. Hemos visto preocupación del Gobierno sobre este problema, pero he planteado que el Parlamento también tiene algo que decir, pues si aprueba el proyecto de ley de Infraestructura Crítica y se prepara a los militares para realizar funciones de seguridad pública, podrían apoyar como punto fijo en la custodia de hospitales y centros de salud".