

REPRESENTA UN ALZA DE 148% RESPECTO A IGUAL PERIODO DE 2023

Proyectos ingresados al SEA de Ñuble el primer semestre suman US\$ 606 millones en inversiones

Entre enero y junio de 2024 se presentaron 7 iniciativas a evaluación ambiental, mientras que en los primeros seis meses de 2023 fueron 16. La cifra de inversión se explica, principalmente, por el proyecto eólico Los Coihues, por US\$ 470 millones.

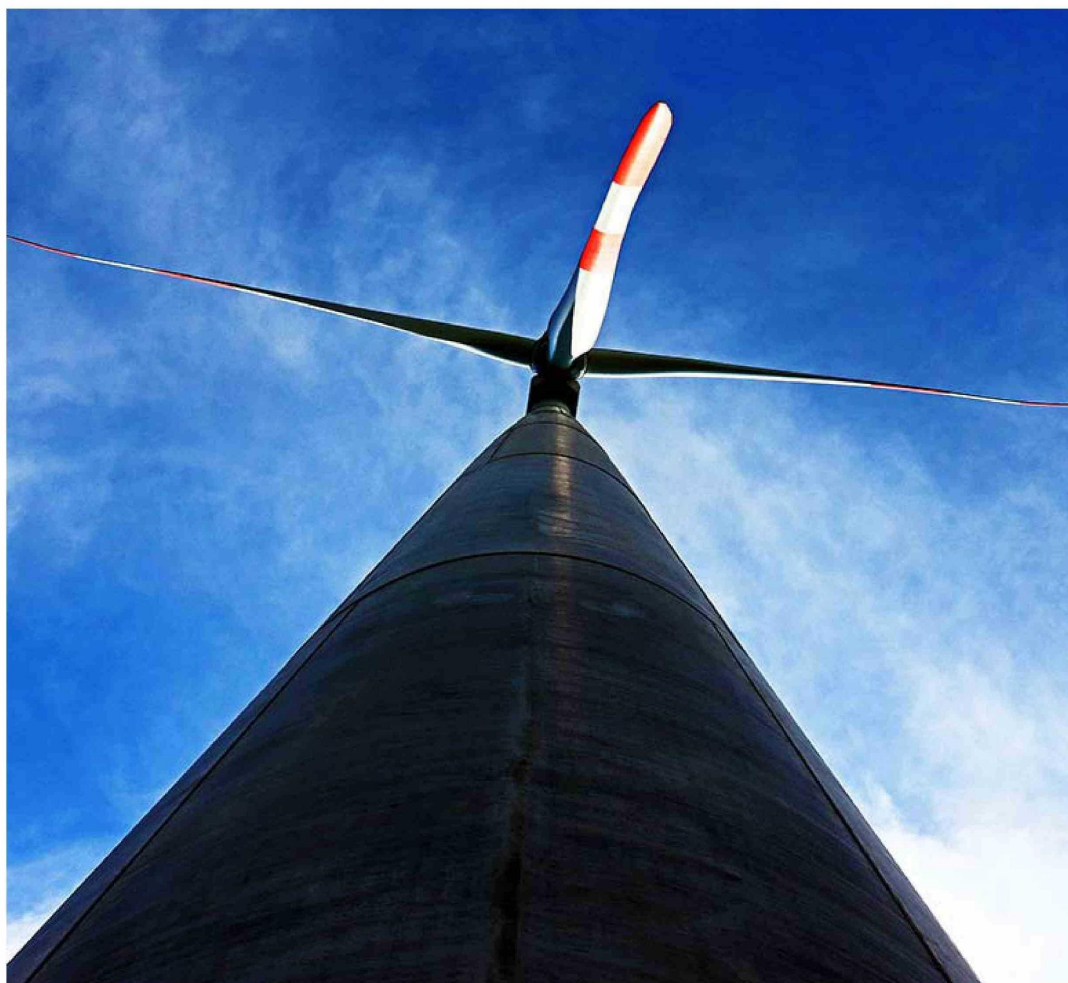
ROBERTO FERNÁNDEZ RUIZ
robertofernandez@ladiscusion.cl
FOTO: CEDIDA

Entre enero y junio de 2024 se presentaron siete proyectos al Servicio de Evaluación Ambiental (SEA) de la región de Ñuble, los que totalizan una inversión de US\$ 606,0 millones. La cifra representa un incremento de 148% en comparación con el mismo periodo de 2023, en que se ingresaron a evaluación 16 iniciativas que sumaban una inversión de US\$ 244,3 millones.

También es uno de los montos más elevados si se compara con el primer semestre de los años precedentes: en la primera mitad de 2022 se ingresaron nueve proyectos por un total de US\$ 386,8 millones de inversión; entre enero y junio de 2021 se presentaron 23 iniciativas por US\$ 670,4 millones; en igual periodo de 2020 fueron 24 proyectos por un total de US\$ 255,1 millones; y en 2019 sumaron 16 con una inversión conjunta de US\$ 151,3 millones.

Sin embargo, la alta cifra de inversión que representan los siete proyectos ingresados a evaluación en la primera mitad del presente año se explica principalmente por el ingreso del estudio de impacto ambiental (EIA) del Parque Eólico Los Coihues, que alcanzará una inversión estimada de US\$ 470 millones, vale decir, el 77,5% de toda la cartera.

En cuanto a los seis proyectos restantes, cuatro corresponden al sector inmobiliario (Etapa 3 del Condominio Alonso de Ercilla, Modificación de Proyecto San Bartolomé, Santa Rufina y Parque Lantaño) por un total de US\$ 118,7 millones (19,6% del total); uno, al sector energía (Parque Fotovoltaico Sol del Sur), por US\$ 15 millones; y uno de extracción de áridos (río Ñuble), por US\$ 2,3 millones.



Los proyectos de generación de energía han concentrado la mayor parte de las inversiones en la región de Ñuble durante los últimos cinco años.

Inversión en generación eléctrica

Los Coihues es, hasta ahora, el mayor parque eólico proyectado en la región de Ñuble, con una potencia instalada de generación eléctrica de 338,4 MW, gracias a sus 47 aerogeneradores que se emplazarán en El Carmen. El respectivo EIA fue presentado al SEA en enero del presente año por la empresa Hy2Wind SpA, surgida a partir de la alianza entre la chilena Aaktei, liderada por el empresario Pedro Matthei, y la firma uruguaya Hynewgen. Se trata del mayor proyecto de inversión en la región, superando incluso al embalse La Punilla (US\$ 369 millones en valores de 2021, sin considerar la central hidroeléctrica).

La irrupción de iniciativas de generación eléctrica a partir de fuentes renovables viene empujando hace más de un lustro la carpeta de inversiones proyectadas en la región. De hecho, durante el primer semestre de 2023, de los 16 proyectos presentados, cinco corresponden a energía (parques fotovoltaicos), por un total de US\$ 109 millones, vale decir, un 44,6% del total.

Lo anterior es una consecuencia lógica del auge de los parques solares que ha experimentado la región, primero, de la mano de los incentivos a los Pequeños Medios de Generación Distribuido, lo que explica que la mayoría de los actuales parques sean de menor tamaño (3MW); y hoy, con proyectos de mayor envergadura, que apuestan por la descarbonización de la matriz energética chilena.

En ese sentido, el panorama se vislumbra auspicioso para Ñuble, puesto que, a los 30 parques fotovoltaicos en operación—que suman 132,9 MW de potencia bruta, lo cual equivale al 51% de la capacidad instalada regional—se deben añadir otros cuatro en construcción (Pellín, Ciprés, Penumo y Guindo Santo), de 9 MW de potencia cada uno, que se espera, comiencen a operar durante el presente año. Además, hay más de una docena de proyectos aprobados o en evaluación ambiental, que se caracterizan por ser de mayor tamaño y, tres de ellos (FV Aldea, FV Ñuble y Sol del Sur), incorporaron en sus diseños centros de almacenamiento de energía.

Por otro lado, si bien la región no cuenta con ningún parque eólico hasta ahora, eso cambiará en los próximos años, pues ya han obtenido su aprobación ambiental tres proyectos (Entre Cerros, Dañicalqui y Pemuco), hay otros tres en evaluación ambiental (Culenco, San Carlos y Los Coihues) y otros dos en carpeta (Andino Suiza y Andino Melcahue), es decir, ocho en total, los que no solo suponen una mayor envergadura y mayor potencia de generación que los parques fotovoltaicos que se proyectan en la región, sino que también, se trata de inversiones mucho más grandes.

La suma de los ocho proyectos eólicos que hay en la región a la fecha, representará una inversión conjunta aproximada de US\$1.710 millones, que se debiera concretar durante los próximos años.

Este boom de inversiones en la región responde, según actores del mercado, a las ventajas que ofrece la región en comparación con otras regiones donde estos proyectos ya tienen un camino recorrido y el

Proyectos ingresados al SEA. Región de Ñuble. Primer semestre, 2019-2024.

Semestre	Número de proyectos	Monto inversión (millones de dólares)
1-2019	16	151,3
1-2020	24	255,1
1-2021	23	670,4
1-2022	9	386,8
1-2023	16	244,3
1-2024	7	606,0

FUENTE: SEA



Es esencial implementar políticas no solo para atraer inversiones, sino también para retenerlas"

ERICK SOLO DE ZALDÍVAR
 SEREMI DE ECONOMÍA DE ÑUBLE

Alza en proyectos aprobados

En Ñuble, durante el 2024 se han aprobado nueve proyectos de inversión por parte de la Coeva (Comisión de Evaluación Ambiental), que suman un total de US\$ 588,9 millones. Esta cifra representa un aumento del 138% en comparación con todo el 2023, que alcanzó US\$ 247,7 millones.

valor del suelo es mayor.

Proyectos inmobiliarios

Si bien el inmobiliario es el segundo sector con más proyectos ingresados al SEA, desde el gremio de la construcción advierten que las cifras siguen deprimidas por varios factores, como los extensos tiempos de tramitación, el escenario económico y las debilidades estructurales de la región de Ñuble, entre ellas, la deficiente infraestructura de transmisión eléctrica.

Ricardo Salman, presidente de la Cámara Chilena de la Construcción (CChC) Ñuble, abordó esta semana la desaceleración de los permisos de edificación que se observó en abril, mayo y junio pasado, en la comuna de Chillán, y planteó que "esta tendencia a la baja puede tener origen en las difíciles circunstancias económicas, presentes tanto regional como nacionalmente, sumado a las limitaciones en la infraestructura de transmisión de energía, la cual podrá mejorar una vez que se avance en la Ley de Transmisión que se encuentra actualmente en el Congreso, pues con ella se abordan los problemas de transmisión de energía en la región de Ñuble. Esto permitirá avanzar en numerosos proyectos en el ámbito agrícola e industrial, favoreciendo la diversificación de nuestra matriz productiva", explicó.

El dirigente apuntó a la necesidad de concretar proyectos de transmisión eléctrica que llevan años paralizados. En ese contexto, desde Copelec confirmaron que son más de 420 los proyectos de inversión en la región de Ñuble que aún no obtienen factibilidad de conexión

eléctrica por parte de la cooperativa, porque sencillamente la potencia de las líneas no es suficiente en ciertos sectores.

Salman también apuntó a "una serie de reformas que ha experimentado el sector de la construcción, las cuales han generado una mayor burocracia en el proceso de obtención de permisos de edificación. Por ejemplo, se han introducido estudios como el Informe de Movilidad e Impacto Vial (IMIV), que deben ser aprobados tanto por los departamentos de tránsito de las municipalidades como por el Ministerio de Transporte, según la escala de los proyectos. Otro aspecto que ha afectado la demanda es la implementación del IVA, que ahora se aplica incluso a las viviendas sociales, lo que ha encarecido el costo final de estos proyectos. Estos y otros muchos factores han hecho que exista un desplome gradual mes a mes, denotando el desincentivo por parte de las empresas constructoras para emprender nuevos proyectos".

Atracción de inversiones

Más allá de los proyectos de generación eléctrica, a nivel regional existe un desafío por aumentar los niveles de inversión en otros sectores, como la industria manufacturera, la agroindustria y los servicios logísticos, entre otros, donde las cifras son muy menores y Ñuble aún exhibe un rezago importante en infraestructura habilitante, como la transmisión eléctrica, la vialidad, la conectividad digital y el almacenamiento de agua.

Por otro lado, tanto a nivel regional como nacional se advierten ciertas vallas para la inversión, como la llamada "permisología", es decir, la gran cantidad de permisos que se deben tramitar para concretar un proyecto.

Al respecto, el seremi de Economía de Ñuble, Erick Solo de Zaldívar, sostuvo que "en esta administración del presidente Boric, hemos enfocado nuestros esfuerzos en atraer inversiones. Esto ha implicado no solo dialogar con inversionistas, sino también acompañarlos durante todo el proceso y resolver los problemas que puedan surgir en la tramitación de permisos".

"Es crucial mencionar que desde el Ministerio de Economía se ha presentado un proyecto de ley para reducir la burocracia, disminuyendo en aproximadamente un 30% los tiempos de tramitación de permisos sectoriales. Este proyecto ha recibido un amplio respaldo, y reiteramos nuestro apoyo a los parlamentarios para

que continúen respaldando esta iniciativa, que beneficia significativamente la inversión tanto en Chile como en nuestra región de Ñuble", agregó.

El seremi subrayó que, "además del apoyo durante el proceso de inversión, como gobierno estamos comprometidos en proteger las inversiones que ya están en marcha. Estos dos aspectos son complementarios. En Ñuble, por ejemplo, durante el 2024 se han aprobado 9 proyectos de inversión por parte de la Coeva (Comisión de Evaluación Ambiental), que suman un total de US\$ 588,9 millones. Esta cifra representa un aumento del 138% en comparación con todo el 2023, que alcanzó US\$ 247,7 millones".

En esa línea, Solo de Zaldívar manifestó que, "esperamos que esta tendencia de aumento continúe, ya que en el corto y mediano plazo se evaluarán más proyectos, incluyendo el Parque Eólico Los Coihues, junto con otros proyectos habitacionales que recientemente se han ingresado al Servicio de Evaluación Ambiental".

"Ñuble se está consolidando como un destino atractivo para las inversiones. Varios empresarios que han llegado a la región han expresado su gratitud por las gestiones realizadas desde el gobierno para resolver los problemas y facilitar la realización de sus inversiones. Por ejemplo, AgriChile inauguró antes de lo previsto en su cronograma inicial (inversión de US\$ 75 millones). Además, otras empresas instaladas en la región están considerando expandirse, lo que confirma el atractivo de nuestra región y el éxito de los procesos llevados a cabo", sentenció.

Dicho esto, la autoridad enfatizó que, "es esencial implementar políticas no solo para atraer inversiones, sino también para retenerlas, dado que las inversiones pueden ser tan fugaces como atractivas. Por ello, hemos estado trabajando con empresas como Bimbo, asegurando garantías de suministro energético, lo que le ha llevado a iniciar un proyecto que les permita abrir nuevas líneas de producción. Otros ejemplos de expansión incluyen a Arauco y AgriChile, como se ha mencionado anteriormente".

Precisamente, para este año está prevista la ejecución de la ampliación de la planta Bimbo, por US\$ 50 millones, que obtuvo su aprobación ambiental en enero de 2024; además, recientemente Arauco confirmó la inversión de US\$ 100 millones en la futura planta de paneles OSB Trupán-Cholguán.