

## Denuncian levantamiento de presunto relave abandonado en sector de Puente Encón

Una denuncia anónima llegó a nuestro medio. Se trata del movimiento de material de un presunto relave abandonado que se encuentra a un costado del puente Encón, el que, de acuerdo a lo que nos comentó la persona denunciante, es parte de la antigua minera El Asiento.

Sobre ello, quien denuncia nos contó que «esos relaves son de los años 80, cuando yo era niña pasábamos por ahí. Cuando estaba lola íbamos detrás de los relaves, habían unas vertientes, que yo tenía un grupo de amigos de la casa que íbamos caminando para atrás, a las vertientes, y nuestros papás siempre nos decían que no pasáramos por el relave porque era peligroso, y nos íbamos por el lado por donde ahora plantan alfalfa y nos íbamos a bañar, ahora ya está la población».

Asimismo, manifestó su preocupación ante el levantamiento de materiales y polvos con posibles partículas contaminantes. «Yo le contaba a una compañera mía, que sacó casa ahí; yo le decía que cómo habían hecho casas ahí si eso era relave de minería, y justo yo el otro día iba pasando y veo que hay

**• De acuerdo a la empresa contratista, los trabajos en el lugar tendrán una duración de meses.-**

*maquinaria pesada y removiendo, entonces había una polvareda de tierra ahí, y yo decía, igual eso debe ser contaminante para las poblaciones donde hay gente joven, niños, está el jardín igual, entonces no sé qué estarán haciendo, por eso se me ocurrió preguntarles a ustedes».*

**Diario El Trabajo** realizó las consultas pertinentes a tres organismos estatales sobre el trabajo que se está llevando a cabo en el lugar.

Desde la Dirección de Vialidad de San Felipe, **Ignacio Manthey**, jefe provincial de la repartición, nos indicó que la institución se encarga netamente de caminos, puentes y carreteras, y que si bien la ruta E-71 hacia Puteando está a cargo de la dirección, el terreno que colinda con la vía es de propiedad privada.

Por otro lado, la Autoridad Sanitaria desconocía la faena y la Delegación Presidencial Provincial de San Felipe señaló que se trataría de obras del Ministerio de Obras Públicas (MOP).

Para saber más detalles de la situación, nos acercamos al sitio donde están operando maquina-

rias por parte de trabajadores de una empresa contratista, donde no quisieron hablar ni identificarse, aunque sí pudimos conocer que los trabajos que se están realizando corresponden a obras de defensas fluviales, donde existe un contrato establecido por el MOP y Dirección de Obras Hidráulicas bajo el nombre de 'Conservación con Refuerzos de Riberas con Gaviones en Estero Quilpué de San Felipe', Comuna y Provincia de San Felipe, Región de Valparaíso'.

Igualmente, los encargados de gestionar el trabajo mencionaron que será una faena de meses y que les habían mencionado sobre la existencia de un relave, pero que este se encontraba al otro lado de donde están ejecutando la obra.

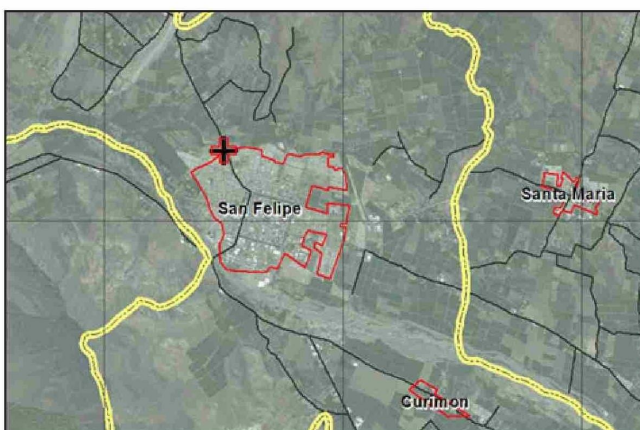
Ante las averiguaciones expuestas en esta edición, no está demás informar que el Servicio Nacional de Geología y Minería de Chile, expone en su página web que la contaminación de un relave depende directamente del yacimiento de interés y los elementos para su obtención, y que para poder saber si



Maquinaria pesada se encuentra trabajando en el sector, removiendo el material que levanta bastante polvo y ha generado preocupación en la comunidad.



¿QUÉ ES?.- Este es el material que están removiendo, el cual debería ser analizado por las autoridades pertinentes, pues a simple vista podría tratarse efectivamente de un relave.



Mapa de la distribución de relaves de la comuna de San Felipe. La cruz negra con bordes rojos señala la ubicación de un relave abandonado.

un depósito de relaves abandonado contamina, se requieren hacer una serie de estudios físico-químicos a fin de conocer el estado de los elementos que contiene.

De igual manera, Sernageomin decla-

ra que cualquier depósito de relaves con capacidad de generación ácida, que no fue o es neutralizado, puede generar contaminación en cualquier momento de la vida del depósito, si se dan las condiciones gati-

llantes. El tiempo de duración es indeterminado, pudiendo mitigarse el efecto desde la ejecución de un plan de emergencia propio de la empresa hasta requerir una solución a escala local/comunal.