

En asociación con ocho empresas de telecomunicaciones

Renca retira 18 km de cables en desuso de sus 9 calles principales

JULIO MATUS

El municipio de Renca, junto con la Subsecretaría de Telecomunicaciones y 8 empresas privadas del rubro, comenzaron el retiro de 18 km de cables en desuso de las principales calles de esa comuna.

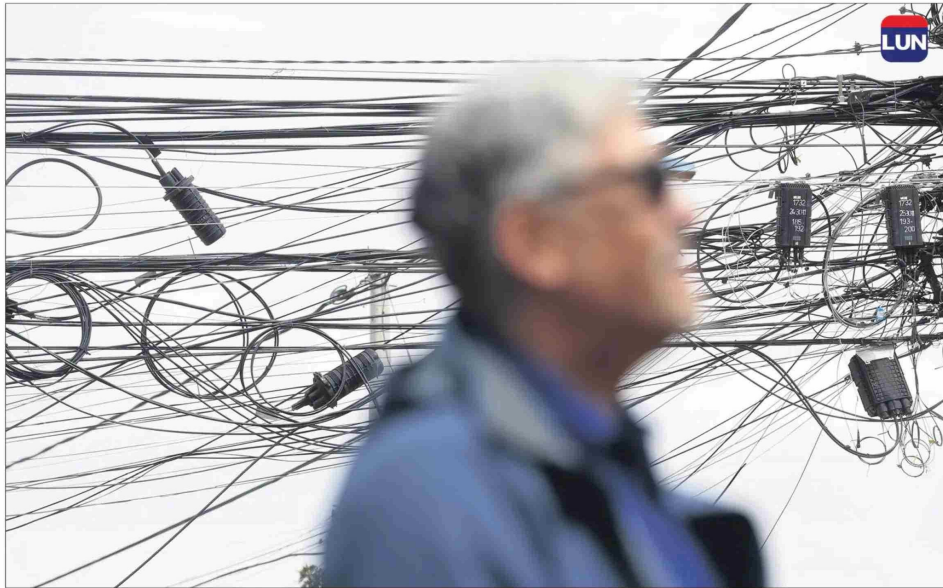
El gobierno comunal coordinará el trabajo que realizarán las cuadrillas de las empresas Mundo, Entel, Movistar, Telefónica, WOM, Claro, VTR y GTD, gracias al soporte especializado que otorgan la subsecretaría, la Cámara Chilena de Infraestructura Digital y Chile Telcos.

Entre las características innovadoras del plan está que esas cuadrillas retirarán los cables en desuso no importando la empresa a la que pertenezcan, como una manera de optimizar la faenas, que deberían culminar en octubre de acuerdo con un calendario preestablecido con el acuerdo de la dirección de obras municipales.

“Tuvimos un episodio a principios de agosto con las fuertes lluvias y vientos que generaron la caída de infraestructura asociada a estos cables y a los cables de electricidad que, en el caso de Renca, dejó al 43% de nuestra comuna sin suministro eléctrico por varios días”, recordó el alcalde Claudio Castro.

Precisó que en estas semanas se retirarán más de 18 km de cable en desuso de las 9 calles principales de la comuna, por donde transita la mayor cantidad de gente en esa zona y que “afectan distintas dimensiones de la vida cotidiana”.

Los primeros en hacerlo, este lunes, fueron los operarios de la empresa Mundo en Avenida Balma-ceda. “En el largo plazo, esperamos



La ley Chao Cables fue aprobada el 2019 y aún espera su reglamentación.

Los privados aportarán las cuadrillas, el municipio coordinará el trabajo y otros organismos, el apoyo técnico.

también establecer en Renca un modelo de confección de ciudad que se prepara para enfrentar los nuevos fenómenos del cambio climático”, dijo Castro.

El jefe comunal agradeció el apoyo de los privados y de los otros organismos a esta iniciativa que ocurre en momentos en que la Subsecretaría de Telecomunicaciones espera el pronunciamiento de la Contraloría General de la República sobre la reglamentación de la Ley Chao Cables, aprobada en el 2019 y que obliga a esas empresas a retirar sus desechos aéreos.

Telefónica

“En Telefónica Hispanoamérica continuamos avanzando en la mo-

dernización de nuestras redes para construir un futuro más verde y acompañar la transformación digital de la región”, planteó Alfonso Gómez Palacio, CEO de Telefónica Hispanoamérica, una de las empresas involucradas en esta iniciativa.

Según dijo, Telefónica Hispanoamérica retiró más de 11 mil toneladas de cable de cobre en el 2022, más de 19 mil toneladas en el 2023 y se espera que este 2024 se alcancen más de 25 mil toneladas de cobre -el mismo peso que tendrían 25 mil automóviles- replegadas entre las operaciones de Argentina, Chile, Colombia y Perú.

La empresa retiró 9.000 toneladas entre 2022 y 2023 en Chile, mientras que en 2024 espera superar las 9.400 toneladas adicionales, es decir, un total de más de 18.000 toneladas de

cobre en los últimos tres años.

“En el fondo, tenemos el mandato de construir mejores ciudades. Y una mejor ciudad es una ciudad que no tiene basura aérea”, dijo el subsecretario de Telecomunicaciones, Claudio Araya.

Agregó que si se logra eso, “empezaremos a tener una ciudad más vivible, una ciudad con menos riesgos”.

El subsecretario destacó esta colaboración público-privada, porque “las cuadrillas que van a trabajar en la comuna son de empresas privadas”.

“Cuando nos ponemos de acuerdo y nos ponemos a trabajar de esta forma, logramos grandes objetivos”, aseguró.

Algunos cálculos especializados estiman en más del 43% el cableado en desuso en el país.



El académico califica a los medidores como “cajas negras” que solo registran el consumo.

Llovió un poquito y 26 mil clientes de Santiago se quedaron sin luz

Ingeniero explica por qué la reposición de la energía se demora tanto

JORGE NUÑEZ

Cada vez que llueve en Santiago amplias zonas de la ciudad sufren apagones y este fin de semana no fue distinto. El problema es que la reposición del servicio eléctrico por parte de Enel y la CGE es tan lenta, que a las 11 horas de este lunes aún quedaban 7.058 hogares sin luz. Eso, según la Superintendencia de Electricidad y Combustibles (SEC), que la noche del domingo registraba 26.000 clientes afectados.

Entre las comunas más afectadas estaban Las Condes, con 923 domicilios sin energía, y Lo Prado con 225, ambas atendidas por Enel. Sin embargo, la más afectada fue El Bosque, a cargo de CGE, con 4.707 hogares sin luz.

Aunque numerosas cuadrillas trabajaron durante la mañana para normalizar la situación, pasadas las 15 horas aún había 1.850 clientes sin servicio, algo “inaceptable” para Humberto Verdejo, académico del Departamento de Ingeniería Eléctrica de la Usach. “La lentitud

en la reposición está relacionada con la antigüedad de la infraestructura existente, en que los medidores son cajas negras que solo registran el consumo”, lamenta el académico, quien destaca que “a diferencia de lo que pasa en países desarrollados, en Chile son los usuarios los que deben informar a las compañías sobre los cortes, lo que ralentiza la respuesta, pues los equipos se dirigen a los lugares con más reclamos y no donde más se necesitan”.