

Minvu proyecta entregar 40 centros comunitarios para cuidadores de niños

Este tipo de recintos está pensado para apoyar a las personas que se dedican a velar por familiares postrados.

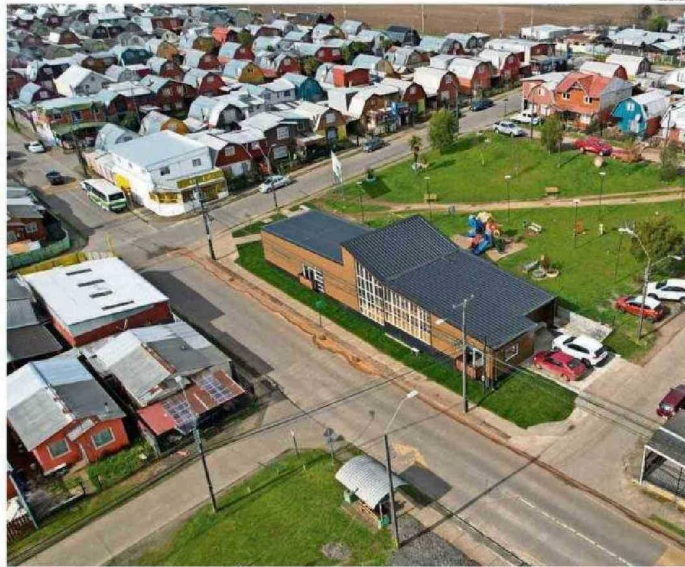
L. R. C.

Mirta Millavil y su esposo son padres de Yaely, una joven de Nueva Imperial, en La Araucanía, que padece una discapacidad cognitiva severa debido al derrame cerebral que sufrió apenas llegó al mundo, mientras estaba en la incubadora. Es que nació de solo 800 gramos.

“Yo soy quien fundamentalmente cuida a la Yae. Con mi marido y mi hijo la queremos y tratamos siempre con el máximo cariño, buscamos en la casa formas de estimularla y que tenga sus pequeños logros, por ejemplo, con juegos en que escribe su nombre, cosas así”, explica Mirta.

Ambas asisten desde agosto al Centro Comunitario de Cuidados (CCC) “Los Altos de Imperial”, el quinto en su tipo inaugurado en el país desde junio, y que forma parte del Sistema Nacional de Apoyos y Cuidados “Chile Cuida” que ha impulsado el Gobierno.

Estos centros son espacios enfocados en dar servicios principalmente a quienes ejercen labores de cui-



EL CENTRO DE NUEVA IMPERIAL, EN LA ARAUCANÍA, FUE ENTREGADO EN AGOSTO.

dado no remunerado a niños y jóvenes con discapacidad, dependencia funcional moderada o severa. En este tipo de recintos principalmente los cuidadores, que casi siempre son mujeres residentes del sector en que se emplazan, reciben atenciones psicológicas, participan de talleres charlas y cursos, se organizan grupos de autoayuda, son

beneficiarios de operativos sanitarios y de talleres lúdicos. En ellos también pueden participar los pacientes.

“Los centros nacen de una alianza entre las comunidades, el Minvu, el Ministerio de Desarrollo Social y Familia y los municipios”, explica el ministro de Vivienda y Urbanismo, Carlos Montes.

“Son las propias organizaciones sociales las que determinan sus necesidades específicas y las expresan en los proyectos que postulan. De esta forma, cada centro considera espacios que responden a esas necesidades”, añadió.

El “Los Altos de Imperial” fue inaugurado por el Presidente Gabriel Boric el 21 de agosto. Se edificó en

una superficie de 251 metros cuadrados, en un terreno de 602, fue ideado para atender a 120 personas y demandó una inversión de más de 312 millones de pesos, financiados en un 90% por el Minvu y en el 10% restante por el municipio de Nueva Imperial.

“Se trata de recintos de alto estándar, que cumplen con criterios de accesibilidad universal y que no solo son muy gratos de utilizarlos por sus características constructivas, sino que, por el sentido y su función misma, de espacios de encuentro, de apoyo y de protección”, sostuvo Montes.

El impulso de este tipo de centros fue una exigencia directa del Presidente Boric, quien ha priorizado el apoyo que requieren también las personas que dedican su tiempo a cuidar a familiares postrados.

El programa del Minvu considera tener construidos 40 recintos en el país al próximo año, 20 en zonas rurales y los restantes en grandes centros urbanos. Del total hay 24 que ya están en proceso de edificación, de los cuales siete próximamente serán entregados. Se trata de los edificios de las comunas de Arica,

“Los centros de cuidado nos hacen sentir que la realidad de mi hija importa y que somos apoyadas”.

Mirta Millavil
 madre cuidadora

Illapel, Portezuelo, Curanilahue, Temuco y Aysén.

“En Chile nos falta mucho aún avanzar en educación, en comprender lo que las personas con discapacidad o que necesitan de cuidados permanentes viven en su día a día; de ponernos en el lugar de las dificultades que tienen. Por ejemplo, para mí, que soy persona cuidadora de mi Yae, y que somos inseparables desde que nació, los centros de cuidado nos hacen sentir que su realidad importa, que sus necesidades son escuchadas y que podemos contar con un lugar en el que nos sentimos apoyadas”, dijo Mirta Millavil, unas de las cerca de 600 familias que ya se benefician con este programa. 🌟