

Gobierno formulará cargos contra Enel por prolongado corte de suministro eléctrico en la RM

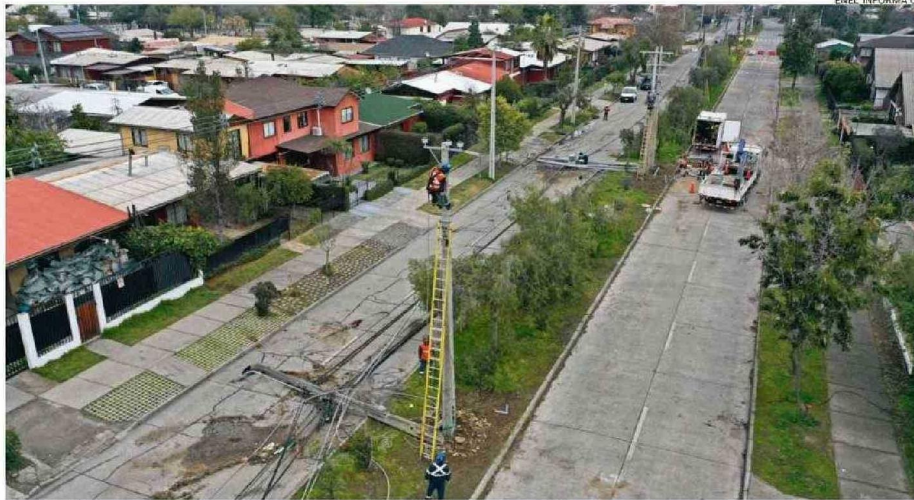
El ministro de Energía, Diego Pardow, aseguró ayer que la compañía no ha cumplido con la actual normativa.

Ignacio Arriagada M.

Los estragos del último sistema frontal registrado en la zona centro sur del país se siguen sintiendo. En esa línea, el Servicio de Prevención y Respuesta ante Desastres (Senapred), entregó ayer un nuevo informe que da cuenta que hay 1.991 damnificados a nivel nacional, siendo las regiones del Biobío, O'Higgins y Metropolitana las más afectadas. De esa cifra, 1.475 personas se encuentran aisladas y 53 albergadas.

La citada institución, cuya vocería estuvo a cargo de la directora nacional (s), Alicia Cabrián, también informó sobre la cantidad de viviendas afectadas. "3.437 con daño menor, 635 con daño mayor y más de 4 mil viviendas aún en evaluación", detalló la autoridad.

Cabrián se refirió a la alerta meteorológica establecida por la Dirección Meteorológica de Chile, la cual estará vigente hasta esta mañana. "Se trata de vientos moderados a fuertes entre las regiones del Maule y Biobío, las que alcanzarían la parte sur de la región de O'Higgins, con rachas que en algunos sectores podrían



Pardow dijo que las distribuidoras eléctricas han sido "deficientes" en los trabajos para reponer el servicio.

alcanzar hasta los 70 km por hora", indicó.

Ante ese escenario, la directora nacional (s) del Senapred hizo un llamado a las personas a "informarse sobre las condiciones del tiempo, evitar transitar a pie o en vehículo por zonas o caminos anegados, manejar con precaución y, lo principal, no internarse en zonas montañosas, ríos, lagos o mar cuando las condiciones meteorológi-

cas sean desfavorables".

CLIENTES SIN LUZ
 La Superintendencia de Electricidad y Combustible (SEC), en tanto, también dio a conocer el número de

418 MIL
 clientes permanecen sin electricidad a nivel nacional, según un reporte de la SEC.



1.991
 damnificados ha dejado hasta ahora a nivel nacional el último sistema frontal.

clientes que no cuentan con suministro eléctrico a raíz de los daños provocados por la lluvia y el viento.

Según publicó el organismo en su página web oficial, hasta ayer eran más de 418

mil los hogares sin electricidad en todo el país. La Región Metropolitana encabeza la lista de las más perjudicadas, con 278.399 clientes, principalmente en Pudahuel, Quilicura, Lampa, Maipú y Recoleta. Le siguen La Araucanía (54.445), Biobío (27.810) y Valparaíso (11.371). Es por eso que ayer Enel incorporó a 34 técnicos internacionales para recuperar los más de 200 puntos críticos de la capital.

Esta situación fue abordada por el ministro de Energía, Diego Pardow, quien en una entrevista concedida a Meganoticias lo calificó como algo de un "estándar que no es aceptable".

Si bien Pardow emplazó a las empresas distribuidoras de electricidad, a las que trató de "deficientes" en reponer el servicio y entregar información a sus clientes, reconoció que pasadas las horas "todas cumplieron, salvo Enel", puesto que "hoy (ayer) en la Región Metropolitana tenemos más de 300 mil hogares, o sea, casi 1 millón de personas, que llevan tres días sin luz".

Ante lo que consideró un incumplimiento de la normativa por parte de la citada compañía, el ministro aseguró que "nosotros vamos a formular cargos y vamos a perseguir la responsabilidad por aquello (...) aquí hay una normativa que regula, y el cumplimiento de esa normativa lo revisaremos cuando termine la emergencia".

En ese sentido, el jefe de la cartera de Energía explicó que las posibles sanciones se determinarán apenas finalice el proceso administrativo, que toma algunos meses.