

2 Sociedad La Segunda miércoles 30 enero 2019

12 actores de la minería votaron por sus candidatos

Isabel Marshall y Juanita Galaz, las favoritas para asumir como directoras en Codelco

En mayo próximo, el Presidente Sebastián Piñera debe elegir, a partir de ternas presentadas por ADP, dos nuevos directores para la estatal.

Por **Sofía Chiesa O Casagrande**

Las miradas del mundo ejecutivo-minero están puestas en la búsqueda que por estos días lleva adelante el Sistema de Alta Dirección Pública (ADP) para proveer dos de los nueve directores que deben reemplazarse en Codelco en mayo próximo. En esta oportunidad dejan sus puestos Juan Enrique Morales e Isidoro Palma, y el sistema debe entregar al Presidente Sebastián Piñera dos ternas para que elija a sus reemplazantes.

Como la carrera aún está en marcha, La Segunda quiso consultar a distintos expertos del mundo minero respecto a quienes serían los más idóneos para ocupar esas plazas. Entre doce consultados que respondieron —con más de un nombre en varios casos—, quien lidera las menciones espontáneas es la economista Isabel Marshall, que fue vicepresidenta de Finanzas, Promoción y Sustentabilidad de Codelco hasta 2008, y que hoy está dedicada a la consultoría.

Entre los más votados también fueron mencionados otros reconocidos ejecutivos de la minería: Juanita Galaz, Sergio Jarpa, Juan Medel y Nicolás Majluf. Casi todos ellos han estado ligados a la estatal en el pasado.

Hay que recordar que la nueva ley de gobierno corporativo de la compañía elevó a nueve el número de directores de la minera, tres de los cuales son nombrados directamente por el Presidente de turno —en mayo del año pasado ingresaron Juan Benavides (presidente), Hernán de Solminihaac e Ignacio Briones—, cuatro surgen a partir de ternas que presenta ADP al Presidente y los otros dos representan al mundo sindical y a los supervisores.

Todos duran en el cargo cuatro años, pero con distintos desfases. Por ejemplo, los que provienen de ADP están separados en dos grupos, por lo que, en la práctica, la mitad de ellos se renuevan cada dos años.

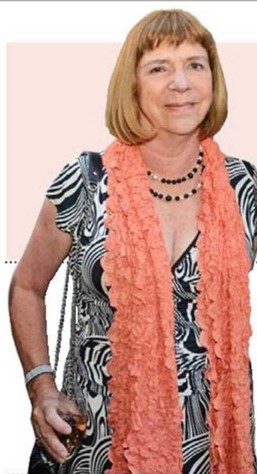
Carácter técnico

El principal énfasis que le dan los consultados a la descripción de estos dos directores es que deberían tener un estricto carácter técnico, pero también conocimientos en otras áreas como finanzas y leyes.

“Ojalá sea una buena oportunidad para fortalecer más la parte técnica del directorio de Codelco, que es bastante escasa. Digamos, de nueve directores, un sólo ingeniero de minas para la empresa de cobre más grande del mundo parece poco”, comenta Sergio Jarpa.

“De los directores que deben reemplazarse, ambos tienen aptitudes distintas: Isidoro (Palma) viene más bien del mundo financiero, mientras que Juan Enrique (Morales) que fue ex ejecutivo de Codelco viene de un área propiamente técnica, por lo tanto ese reemplazo es bastante crucial porque en la actual composición del directorio Juan Enrique es el único director que tiene experiencia en proyectos y operaciones del sector minero”, agregó Jorge Bande, hoy director de Antofagasta Minerals.

Otros enfatizaron en la necesidad de continuar elevando la diversidad en el directorio, que el año pasado se perdió tras la salida de Laura Alborno (DC). De hecho, entre las mujeres que también fueron mencionadas como posibles candidatas están Isabel González, Luz Granier, María Olivia Recart, Francisca Castro y Vivianne Blanlot. Por el lado de los hombres, surgieron otros nombres reconocidos, como Marcelo Awad, Jorge Bande, Marcos Lima, Juan Carlos Guajardo, Marcos Büchi y Diego Hernández, entre otros.



Isabel Marshall

Economista, socia y consultora senior de Mymco consultores, es directora de la Compañía Sudamericana de Vapores, y antes fue vicepresidenta de Finanzas, Promoción y Sustentabilidad de Codelco.

4 votos

Sergio Jarpa

Ingeniero civil en minas. Actualmente es CEO de Marubeni LP Holding y presidente del think tank Voces Mineras. Tiene 45 años de experiencia en administración, ingeniería de proyectos, planificación y gestión de operaciones mineras en Codelco y empresas multinacionales.

2 votos



Juanita Galaz

Ingeniera civil en minas, profesora de la Facultad de Ciencias Físicas y Matemáticas de la Universidad de Chile. Ha ejercido cargos directivos en distintas empresas mineras —actualmente es directora de Enami— y consultorías en temas medioambientales.

2 votos



Juan Medel

Ingeniero Civil Industrial, miembro del Instituto de Ingenieros de Minas y de Voces Mineras. Tiene más de 37 años de experiencia en diversos cargos ejecutivos en CODELCO. Es académico de las universidades de Chile y Católica.

2 votos



Nicolás Majluf

Ingeniero civil industrial, académico de la Universidad Católica, investigador y consultor. Antes fue director de Codelco y otras empresas como Colbún, Electroandina, Falabella y Copec. Hoy está presente en la mesa directiva de Sodimac.

2 votos

Votaron: Jorge Bande, Marcos Lima, Gustavo Lagos, Mauro Valdés, Sergio Jarpa, Ignacio Moreno, Laurence Golborne, Isabel Marshall, Dante Contreras, Marcelo Awad, Gerardo Jofré y Alejandra Wood.