

CAMPAÑA DE VACUNACIÓN.

ETAPAS POSTERIORES SERÁN FINANCIADAS POR MOP.

CAMILO CASTRO / AGENCIA UNO

# Elecciones 2008-2021: la paulatina fragmentación del concejo municipal

**ELECCIONES.** La votación de ediles permitirá a las fuerzas medir "la temperatura" de la ciudadanía.

José Fco. Montecino Lemus  
 cronista@mercurioantofagasta.cl

La campaña electoral está en marcha, y los ojos están puestos en los candidatos que van por las distintas alcaldías y gobiernos regionales a lo largo del país. Y es que conquistar zonas y comunas clave permite a las fuerzas políticas tomar la temperatura de la ciudadanía para las votaciones parlamentarias y presidenciales del próximo año.

En octubre también se escogerán a los miembros de los cuerpos colegiados locales: concejales y consejeros regionales.

Dichos órganos son importantes también para saber la predominancia de las distintas tendencias en los territorios, apuntan los analistas consultados.

## PAULATINA FRAGMENTACIÓN

Tradicionalmente, solo comparando las elecciones de concejales de la capital regional se puede inferir qué coaliciones poseen mayor peso político en determinados territorios.

Por ejemplo, en 2008 los partidos de la centroizquierda, agrupados en la otrora Concertación, lograron la mayoría del Concejo de Antofagasta, ocupando cinco puestos, mientras que la Alianza, el grupo que unía a los partidos de centroderecha en ese momento, logró tres escaños.

En 2012 la centroizquierda mantuvo su dominio del pleno, con siete concejales electos, mientras la centroderecha solo tuvo dos. Pero apareció otra fuerza: el Partido Comunista, representado por Elvira Silva, ubicado en la izquierda

del espectro político.

Y si bien el PC no tuvo presencia en el Concejo que se formó en 2016, la izquierda mantuvo su participación, con la elección de Camilo Kong como edil, histórico representante del Frente Amplio a nivel regional. Más allá de esto, la repartición de escaños estuvo casi pareja: Chile Vamos ocupó cinco puestos, y la ex Nueva Mayoría cuatro.

La fragmentación total se percibió en 2021. Casi todo el espectro logró algún asiento en el pleno edilicio, incluso la extrema izquierda, con la irrupción de Natalia Sánchez, del PTR. El centro también apareció en la ecuación, con la elección de Gabriel Alvia, quien postuló en la lista de la DC y el PRO.

## ANÁLISIS

El analista político Cristian Zamorano desliza que nunca hubo una coalición opositora al alcalde Jonathan Velásquez, al menos no como un bloque político consolidado, considerando el nivel de división entre el espectro político. Además, afirma que entre los propios concejales se demoró en lograr cierta afinidad política, algo que se está dando ahora, al final del periodo.

Zamorano recalca que es fundamental para las fuerzas políticas lograr una mayoría en los concejos municipales.

"Por eso es una elección por listas. Lo que permite crear unión y contrapeso ante el poder del alcalde. Eso es lo interesante. O ser un punto de apoyo sólido para el alcalde, si es el mismo partido que los concejales".

"La elección de concejales es la antesala de las votaciones

parlamentarias y presidenciales. Ahí los partidos políticos ven si tienen a arrastre o no", comenta.

Para Francis Espinoza, académica de la U. Católica del Norte, la fragmentación de este tipo de cuerpos colegiados "es un signo de nuestros tiempos en una postdemocracia. Ya no se puede pensar la política desde un binarismo, dada la decadencia de las democracias representativas político-partidistas".

Citando a Carlos Peña, Espinoza menciona que actualmente existe una política más identitaria o woke, "donde grupos de individuos quieren representación y poder. Por otro lado, la concepción de fidelidad política en los partidos políticos también ha sufrido una caída, y cada vez más los militantes llaman a libertad de elección".

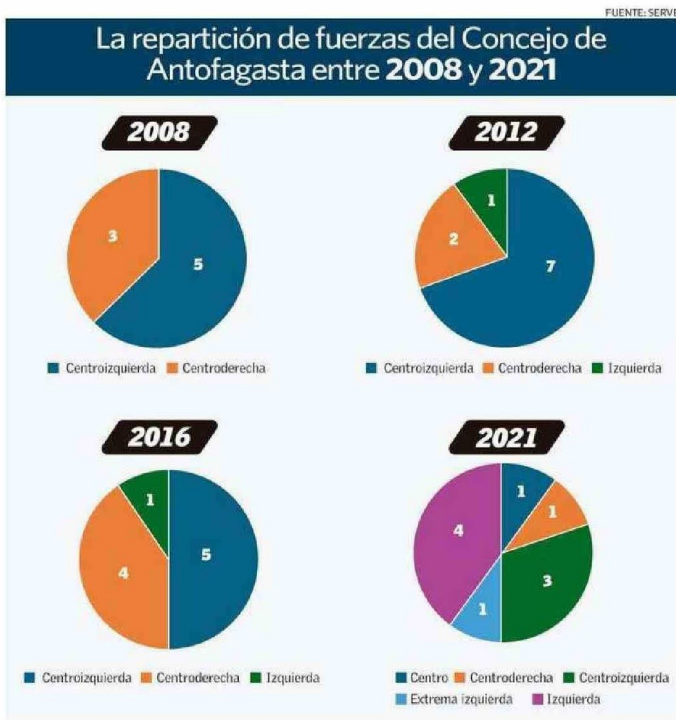
Como sea, la también doctora en Ciencias Políticas y Relaciones Internacionales argumenta que estos comicios "darán una gran lección", considerando los tiempos de polarización. "Es posible que el binarismo político vuelva, pero reflejado en los extremos. Ya lo vemos claramente en Francia, Italia o los países nórdicos".

Finalmente, el analista político Osvaldo Villalobos resalta también que la elección de ediles es crucial por el sistema de listas, lo que permite "una proyección en torno a cuál es el piso político con el que los distintos sectores enfrentarían la próxima elección parlamentaria".

Y si bien menciona que los comicios de alcalde también sirven para sondear, su sistema es de votación directa. "La



EN OCTUBRE SE DESARROLLARÁN LAS VOTACIONES MUNICIPALES.



principal elección es la de los concejales porque al ir en pactos y en subpactos, la suma total de eso es la que les permite a ellos mantener o hacer una proyección sobre a cómo van a ser las próximas elecciones".

"En ese sentido, sin duda,

las elecciones de concejales son fundamentales en todas las elecciones municipales. Pero particularmente con el escenario político actual, donde ya no tenemos los tres tercios, si no que tenemos una derecha más a la derecha, una derecha más

de centro. Tenemos a Amarillos, Demócratas y el PDG - que se supone que son el centro-, y también tenemos al Socialismo Democrático y el Frente Amplio. Pero incluso en la extrema izquierda hay más partidos", concluye.