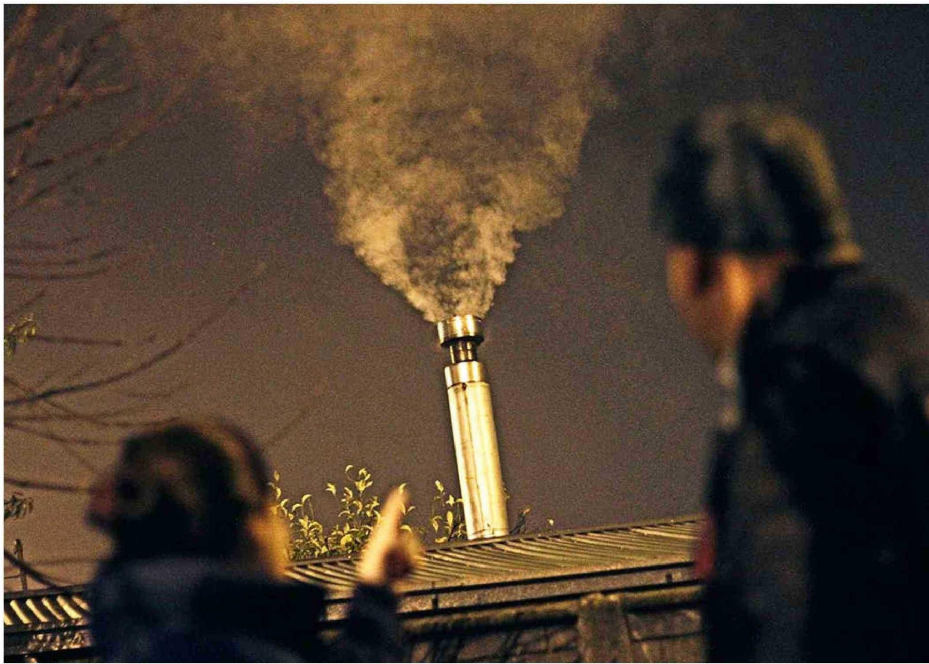


AUMENTARON LOS DÍAS CON MALA CALIDAD DEL AIRE EN CHILLÁN, CHILLÁN VIEJO Y SAN CARLOS

Primer semestre cierra con aumento de episodios críticos

Durante abril se registraron 25 días con episodios críticos, dos más que en el mismo período del año anterior. Mayo registró 16 episodios críticos, el doble de los registrados en 2023. En contraste, junio mostró una mejora gracias a las lluvias.



El Seremi del Medio Ambiente llamó a seguir postulando al recambio de calefactores.

LA DISCUSIÓN
diario@ladiscusion.cl
FOTOS: LA DISCUSIÓN

Un aumento en los episodios de emergencia y preemergencia se registró durante el primer semestre del año en comunas de Ñuble en las que existe el monitoreo de la calidad del aire.

Así lo dio a conocer la seremía del Medio Ambiente al presentar el balance correspondiente a los

primeros seis meses del año dentro del periodo de Gestión de Episodios Críticos (GEC) de 2024.

Desde el 1 de abril, se registraron un total de 25 días con episodios críticos, dos más que en el mismo período del año anterior. Este aumento fue atribuido principalmente a las condiciones climáticas adversas, incluyendo bajas temperaturas y mala ventilación, así como al uso intensivo de leña para calefacción.

En mayo de 2024, se presentaron 16 episodios críticos, el doble de los

registrados en mayo de 2023.

En contraste, junio mostró una mejora relativa gracias a las lluvias, aunque las bajas temperaturas incrementaron las concentraciones de contaminantes en el aire.

Los datos de la estación de monitoreo de San Carlos confirman una correlación con las mediciones de la estación Purén en Chillán, evidenciando un incremento en la intensidad de los episodios de emergencia y preemergencia en comparación con el año pasado.

16

episodios críticos se registraron en mayo, el doble de los registrados el mismo mes de 2023. En contraste, junio mostró una mejora relativa gracias a las lluvias, aunque las bajas temperaturas incrementaron las concentraciones de contaminantes en el aire.

Llaman a seguir recomendaciones

Para enfrentar esta situación y ayudar en la difusión y concientización de la temática, la Seremía del Medio Ambiente lanzó el nuevo sitio web "Aire Nuble" (<https://aire-nuble.mma.gob.cl/>), que ofrece una plataforma integral con información y recursos educativos sobre la calidad del aire. Este portal incluye pronósticos, documentación relevante, recursos educativos, información sobre el programa de recambio de calefactores y recomendaciones para episodios críticos de contaminación.

El seremi del Medio Ambiente, Mario Rivas, señaló que "desde la Seremía del Medio Ambiente de Ñuble, expresamos nuestra preocupación por el incremento de episodios críticos de calidad del aire en la intercomuna de Chillán y Chillán Viejo. Invitamos a la comunidad a seguir las recomendaciones para cuidar la salud de todos, disponibles en el sitio web de Calidad de Aire Nuble. Asimismo, los instamos a contribuir a la mejora de la calidad del aire utilizando medios de calefacción más eficientes, postulando al programa de recambio de calefactores de Ñuble, que junto al Gobierno Regional de Ñuble hemos abierto hasta el 8 de julio de 2024, para recambiar estufas a leña por equipos a pellet o aire acondicionado".