

A. DE LA JARA

En lo que sería un reflejo del magro desempeño de la economía y de un debilitado mercado laboral, la expectativa de que una persona de clase media tenga una muy buena situación económica empeoró en 2024 en comparación con la mayor chance que había hace un año, revela la Encuesta Bicentenario UC 2024.

De acuerdo con el sondeo, si en 2023 una persona de clase media asignaba casi un 30% de posibilidad de alcanzar una mejor situación económica, este año retrocedió hasta un 25%. La opción de que una persona pueda salir de la pobreza llegó a 21%, sin una diferencia significativa frente al año previo.

Las expectativas de los chilenos de avanzar hacia un mejor bienestar económico decaen en un año con un crecimiento de la actividad que apenas superaría el 2,2%, con una caída de la inversión y una precarización de los empleos.

“La Encuesta Bicentenario 2024 muestra un estancamiento y, en varios ítems, disminuciones en las expectativas de los sectores medios. Es preocupante, pues es el mayor segmento socioeconómico del país”, remarca Ignacio Irarrázaval, director del Centro de Políticas Públicas UC.

UN SUEÑO CASI IMPOSIBLE.

SOLO EL 15% CREE QUE LA PROBABILIDAD DE UN TRABAJADOR DE COMPRAR SU VIVIENDA ES ALTA

“El mayor segmento socioeconómico del país”, remarca Ignacio Irarrázaval, director del Centro de Políticas Públicas UC.

Desde hace casi una década, organismos internacionales y locales han señalado que Chile es uno de los países que proporcionalmente tienen una mayor clase media en América Latina, con una alta movilidad ascendente. Sin embargo, en los últimos años, precisa Irarrázaval, hay una baja relativamente homogénea en todos los segmentos de ingresos. “En términos de niveles absolutos de ingresos, esta disminución ha sido más fuerte para la clase media”.

Clima de negocios

Este complejo panorama también lo captura la encuesta al constatar una caída significativa en la probabilidad de que una persona inicie su propio negocio y se establezca independientemente. El sondeo arrojó un 29% de posibilidad en 2024, por debajo del 36% del año pasado.

El retroceso es mayor cuando se busca medir la viabilidad de que el dueño de un negocio pequeño pueda convertirlo en una empresa grande y exitosa. En 2023 esta opción era de un 34% y este año disminuyó a un 26%, detalla el estudio que encuestó a un total de 1.638 personas entre el 21 de agosto y el 24 de octubre, con un margen de error de +/- 2,4 puntos.

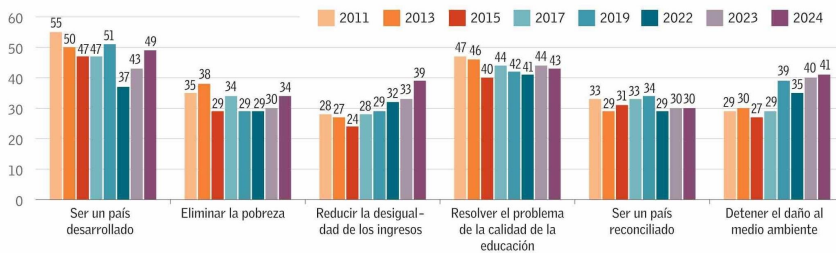
ENCUESTA BICENTENARIO 2024, DE LA PONTIFICIA UNIVERSIDAD CATÓLICA

Mejor situación económica: Caen las expectativas de la clase media y el sueño de la casa propia es la mayor limitación de la sociedad chilena

De acuerdo con el sondeo, solo el 15% de las personas cree que la probabilidad de un trabajador de comprar actualmente una vivienda es alta. En 2018, esta expectativa alcanzaba el 36% y en 2009 se ubicaba en 55%.

Pensando en un plazo de 10 años, ¿Ud. Cree que se habrán alcanzado estas metas, se habrá avanzado, se seguirá igual que ahora o se habrá retrocedido?

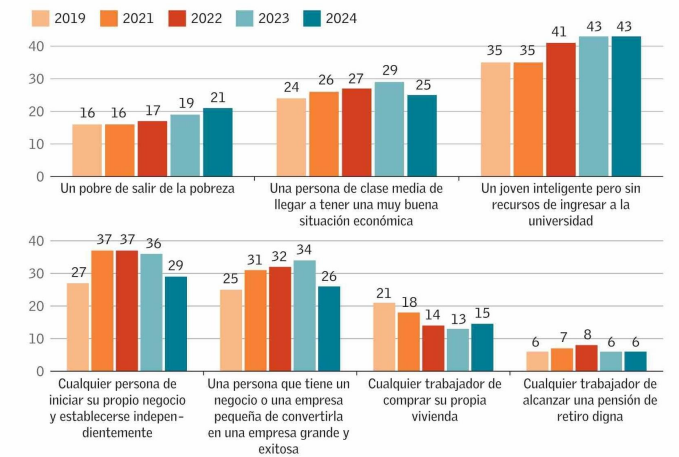
Base: Total muestra. % Se habrá avanzado + Se habrá alcanzado



Fuente Encuesta Nacional Bicentenario UC 2024 - Universidad Católica

EL MERCURIO

¿Cuál cree usted que es la probabilidad o chance que tiene en este país ...?



Fuente Encuesta Nacional Bicentenario UC 2024 - Universidad Católica

EL MERCURIO

Acceso a vivienda, latente limitación

También se apuntó a explorar el sentir de los chilenos sobre la dificultad para conseguir una vivienda propia. Persiste la idea de que es “percibida como la principal limitación de la sociedad chilena”. Solo el 15% cree que la probabilidad de un trabajador de comprar su vivienda es alta, en sintonía con el 13% del año pasado. En 2018 esa expectativa llegaba al 36%, mientras que en 2009 se situaba en 55%.

Tras este fuerte retroceso en tales expectativas, hay razones que expertos asocian al encarecimiento experimentado por las viviendas en los últimos años, altas tasas de interés en medio de una pérdida de profundidad del mercado de capitales (por efecto de los retiros previsionales), a lo que se suman mayores exigencias de la banca.

Si bien este fenómeno afecta a todo el estrato socioeconómico, en el caso del estrato bajo hay acceso a viviendas a través de programas públicos y también soluciones de vivienda informal, mientras que en el segmento de

“Hay un estancamiento y, en varios ítems, disminuciones en las expectativas de los sectores medios. Es preocupante, pues es el mayor segmento socioeconómico del país”.



IGNACIO IRARRÁZAVAL
 Director del Centro de Políticas Públicas UC

la población de mayores ingresos hay posibilidades de endeudamiento a un mayor precio. Pero en estrato medio, afirma Irarrázaval, “ninguna de estas alternativas (públicas, privadas, informales) realmente es factible (...). La clase media tiene menores niveles de accesos a las políticas sociales y deben acceder a servicio por sus propios medios”.

Menor conflictividad

Para el 46% existe “un gran conflicto” entre trabajadores y empresarios, una caída significativa respecto del 52% que así lo pensaba en 2023. De hecho, es el nivel más bajo desde el 2006 (cuando fue 45%).

En cuanto al conflicto entre ricos y pobres, el 56% observa que es “grande”, el menor nivel desde antes del estallido.

Hay algunas expectativas a 10 años plazo que se fortalecen. Por ejemplo, el 49% ve factible alcanzar el desarrollo (similar a lo que se pensaba en 2019), el 34% prevé “eliminar la pobreza” en ese plazo, y el 39%, “reducir la desigualdad de ingresos” (su máximo en esta encuesta). En esos casos, se trata de mejoras estadísticamente significativas respecto de 2023.

“Aquí se observan algunas alzas, en el sentido de que esas expectativas se lograrían en una década. Esto es positivo, pues da una señal de esperanza en un contexto económico bastante deprimente”, concluye Irarrázaval.