

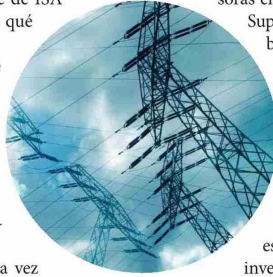
Megacorte: Asociación de Transmisoras señalan que arrastran una falta de inversiones "desde hace años"

Desde la Asociación de Transmisoras de Chile se refirieron al megacorte de luz del pasado martes, afirmando que efectivamente existe una responsabilidad inicial respecto a las transmisoras, a la vez que hicieron un llamado a espera el informe de ISA InterChile para conocer realmente qué es lo que ocurrió.

Además, acusó que su sector viene arrastrando una falta de inversiones "desde hace muchos años", según afirmó el director ejecutivo del gremio, Javier Tapia, a Radio Infinita.

Según el ejecutivo, es "indudable que existe una responsabilidad de las empresas en el inicio y en ciertas partes de lo que fue el evento".

"Esas fallas que ocurren, muy rara vez pero ocurren e incluso están contempladas en la normativa, no deberían tener la magnitud que tendría esto, y en eso todos deberíamos tener consciencia de que fuimos responsables", asumió Tapia en conversación con Infinita.



Respecto a las declaraciones del Coordinador Eléctrico, que criticó a ISA InterChile al señalar que los 44 minutos que tardaron en quedar listos para reconectarse al sistema, pero que la autoridad afirmó que este lapso de tiempo "es mucho", el representante de las transmisoras enfatizó en que es la investigación de la Superintendencia de Electricidad y Combustibles (SEC) donde se determinará la velocidad de reacción frente al nivel de la falla.

"Lo que hay que ver es si efectivamente, dentro de ese tiempo, la falla debió propagarse tanto (...) uno puede discutir si esto fue rápido o lento. De acuerdo a la información que yo tengo, esto no es tan lento, pero eso es algo que se va a determinar en la investigación final y asumir las responsabilidades", agregó el director ejecutivo del gremio.

Con todo, Tapia dijo que la recuperación del servicio fue "muchísimo más lenta" por errores de comunicaciones e incluso la labor de diversos actores del sistema que no estuvieron listos para recuperar el servicio.

Finalmente, sobre la inversión, el representante dijo a Infinita que el sector "viene con una falta de inversiones, para el nivel de lo que necesita, desde hace muchos años", aspecto que trascendería gobiernos.

En este sentido, los planes de inversión que planifica el Estado "están cortos para lo que necesitamos", agregando que "estamos lentos en redes, tanto en transmisión como distribución".

A modo de ilustración, señaló que si bien se ha puesto énfasis en transitar hacia una generación mediante energías renovables -eólica, solar, entre otras-, lo que sería tener un "corazón más verde, pero tenemos las venas y arterias más tapadas, y eso es la transmisión y distribución".

Por ello, el representante de la Asociación de Transmisoras de Chile afirmó que las empresas están dispuestas a invertir, pero que los planes diseñados desde el Estado "deben estar a la altura".