

# ¿Hay intención de recuperar los ascensores que están parados?

Algunos de los que sobreviven se encuentran abandonados, sin embargo, existen otros que están detenidos pero con intención de ser reabiertos. La mayoría son de propiedad del Gobierno Regional, en comodato al municipio porteño.

Francisca Palma Schiller  
 francisca.palma@estrellavalpo.cl

Según el reporte que manejan las distintas organizaciones comprometidas con la recuperación de los ascensores de la Ciudad Puerto, tales como la Agrupación de Usuarios y Usuarias de Ascensores de Valparaíso (Ascenvál), de los 30 funiculares emplazados en la ciudad, nueve están detenidos -supuestamente esperando ser reparados-, trece extintos y ocho en funcionamiento.

Con esta realidad sobre la mesa, es relevante

conocer el presente de los que hoy están en pausa. Esto porque tendrían el potencial de ser reabiertos -si así lo dispone el Estado- e integrarse, de esta manera, al sistema de transporte público que hoy posee la comuna porteña.

Hablamos de los ascensores Villaseca, Artillería, Santo Domingo, Florida, Mariposas, Monjas, Larraín, Lecheros y Polanco.

## COMODATO

Antes de conocer el detalle, es importante consignar que la gran mayoría

de los ascensores son propiedad del Gobierno Regional y están en comodato al municipio de Valparaíso.

El Gore entregó el detalle del estado de los nueve ascensores en pausa, sin embargo, desde la administración comunal no puntualizaron de manera individual la situación de cada uno.

Sin perjuicio de ello, desde la municipalidad declararon de todas formas que "lo que estamos haciendo es un trabajo mancomunado entre las distintas instituciones, incluyendo al MOP, Gore,

## 30

ascensores, en la época de apogeo de la ciudad, funcionaban en Valparaíso con el fin de conectar el plan con los cerros.

el Consejo de Monumentos Nacionales, Ministerio de Transportes, Corporación del Sitio del Patrimonio, las universidades y todos los actores que sientan que tienen algo que aportar para empujar los proyectos con el objetivo de hacer funcio-

nar los ascensores".

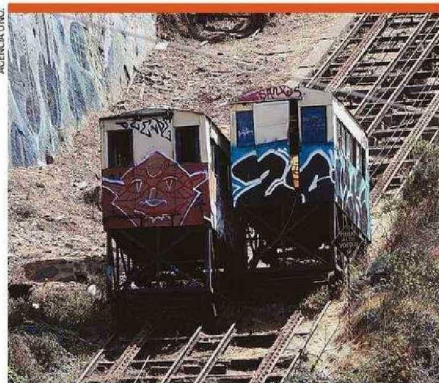
Y precisaron: "El Artillería está en un proceso de reevaluación para comenzar las obras de mejoramiento y su posterior entrada en operación".

Con los otros, en tanto, "estamos realizando un trabajo de articulación de actorías para avanzar en los trabajos que se abandonaron durante años. No nos olvidamos ni un solo día de la importancia que tienen los ascensores para la comunidad porteña".

## "UN VEHÍCULO"

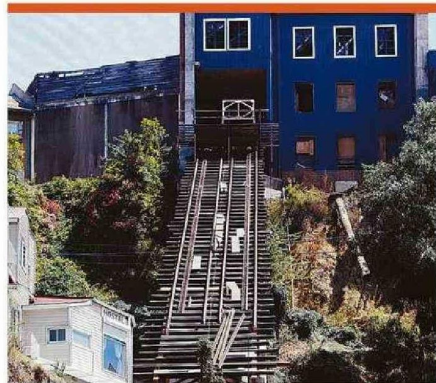
En medio de esta búsqueda

de información, el líder de Ascenvál, César Andrade, aseguró en conversación con La Estrella que la clave está en "buscar una nueva manera de recuperar los ascensores y donde se logre comprender que el ascensor no tiene como elemento central su arquitectura, sino que tiene que ser visto como un medio de transporte, un vehículo, y mientras no tengamos una institucionalidad que pueda resolver este problema, es difícil que tengamos todos nuestros ascensores operativos nuevamente".



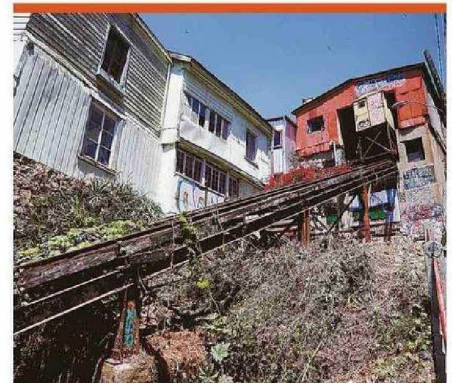
**ASCENSOR ARTILLERÍA**

Construido en la década de 1890 a los pies del cerro Artillería, este ascensor se creó para conectar la plaza Wheelwright con el Paseo 21 de Mayo y la antigua Escuela Naval, cuestión que hace confirmar que este funicular es uno de los más importantes de la comuna, llegando a convertirse, incluso, en la clásica postal de Valparaíso. Hoy es propiedad del Gobierno Regional (desde el año 2012) en comodato al municipio porteño (hasta el 2027). Ahora bien, en lo que respecta a su recuperación, según precisan los registros, se han intentado llevar adelante una serie de licitaciones en pos de su puesta en marcha, sin embargo, ninguna ha logrado concretarse a la fecha: según indicaron desde Ascenvál, "está inoperativo desde el 2021 por una falla en la chaveta, la cual es irreparable". En lo que respecta a las autoridades, según informaron desde el Gore, "actualmente en proceso de licitación con reevaluación para adjudicación", punto que confirmaron desde el Consistorial.



**ASCENSOR VILLASECA**

Según refieren los antecedentes históricos, este ascensor fue inaugurado en el año 1913 con la finalidad de conectar las calles Pedro León Gallo con avenida Antonio Varas, esto a un costado del cerro Playa Ancha y a solo unos pasos del Molo de Abrigo. Pese a su relevancia, está detenido desde 2006, es decir, hace casi diez años. Hoy es propiedad del Gobierno Regional en comodato a la municipalidad porteña. En medio de los esfuerzos por recuperarlo, cabe recordar que las obras de restauración comenzaron a ejecutarse en el 2017, pero en el 2019 la empresa a cargo la abandonó. En búsqueda de respuestas relacionadas a su futuro, según explicó el propietario, es decir, el Gore, "el proyecto se encuentra con Rate de Continuidad Favorable (CF)" y "está en ajustes de diseño para lograr mayor sustentabilidad operacional". Sobre su aspecto, "podemos evidenciar que el ascensor se sigue deteriorando debido a su nula o escasa mantenimiento", asevera un informe de la Agrupación de Usuarios de Ascensores.



**ASCENSOR FLORIDA**

Construido en 1906, el ascensor Florida está actualmente en un estado de detención sin reparación desde que dejó de operar en el año 2009. Como sucede en los otros casos, este ascensor es de propiedad del Gobierno Regional en comodato a la administración comunal. Según los registros que manejan desde Ascenvál, "entre el período 2017 al 2020 se realizaron tres procesos de licitación para su recuperación, sin resultados positivos", sin perjuicio de ello, "en el 2021 se detectó la necesidad de hacer estudios complementarios, los que a la fecha no han sido desarrollados". A propósito de estos últimos antecedentes, según indicaron desde el Gore, hoy existiría un proyecto en curso, el que está "en proceso de obtención RS". Cabe consignar que el ascensor Florida permitía conectar la calle Marconi con pasaje Lastra, por lo que es, sin duda, relevante para la gente que habita dicho cerro, muchos de ellos adultos mayores.

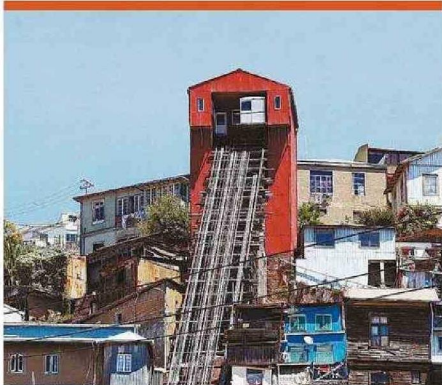


Fecha: 05-03-2025  
 Medio: La Estrella de Valparaíso  
 Supl.: La Estrella de Valparaíso  
 Tipo: Noticia general

Pág.: 7  
 Cm2: 664,9  
 VPE: \$ 912.283

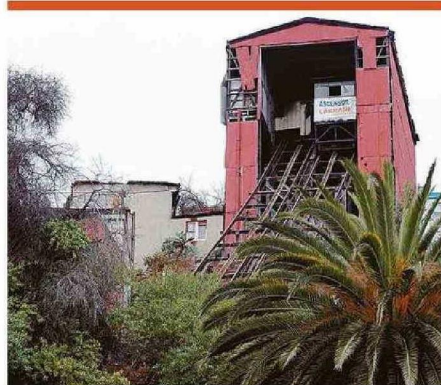
Tiraje: 16.000  
 Lectoría: 82.502  
 Favorabilidad:  No Definida

**Título: ¿Hay intención de recuperar los ascensores que están parados?**



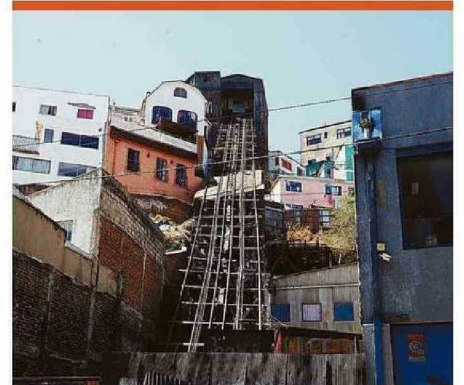
### ASCENSOR MONJAS

Inaugurado en el año 1912 con la finalidad de conectar la calle Bianchi con avenida Baquedano, el ascensor está detenido hace más de 15 años, puntualmente desde el 2009 tras presentar problemas de rentabilidad y fallas técnicas. Y si bien en el 2019 se valoró -según registros de prensa de la época- "un 77% de avance en las obras" que se estaban llevando adelante en este funicular, a la fecha no ha sido aperturado, ya que los trabajos se detuvieron. Dado lo anterior, según comunicaron desde el Gobierno Regional, propietario del ascensor, "el proyecto se encuentra en el Ministerio de Desarrollo Social para la obtención de Rate Continuidad Favorable (CF)" y "está en ajustes de diseño para lograr mayor sustentabilidad operacional". En lo que respecta su estado, desde Ascenval señalaron que pese a que por fuera "se ve en buenas condiciones", las precariedades están en su interior, esto por la falta de mantenimiento en canaletas, falta de desmalezado y exceso de basura.



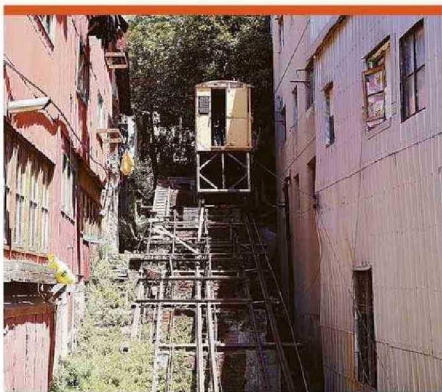
### ASCENSOR LARRAÍN

Este ascensor, que conectaba en sus mejores tiempos la calle Eusebio Lillo con la calle Hermanos Clark, del cerro Larrain, fue inaugurado en el año 1909. Hoy está detenido sin reparación, esto tras dejar de operar en el 2010, cuando era de propiedad privada. Sobre su futuro, desde el Gobierno Regional declararon que, "recientemente se resolvió la tenencia (usufructo por 30 años en favor del Gobierno Regional de Valparaíso) de parte del terreno de propiedad de la Fundación Alonso Ovalle, en donde se emplaza la infraestructura del ascensor". Además, comunicaron que, "se actualiza el perfil del proyecto con el objeto obtener RS para fase de ejecución de obras. En comodato en favor de la Ilustre Municipalidad de Valparaíso". Sobre su estado, "la fachada de la estación está vandalizada, lo que impide reconocer que en este lugar se encuentra un Monumento Histórico", refirieron desde Ascenval a modo de dato relevante.



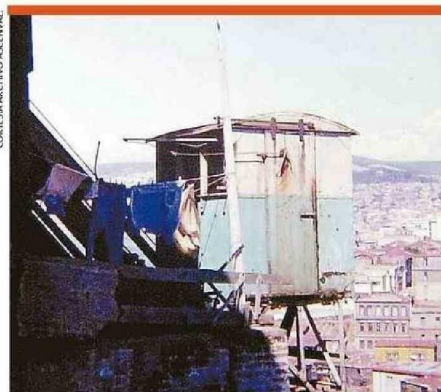
### ASCENSOR LECHEROS

Fue inaugurado en el año 1908. En el 2007, cuando estaba en manos de privados, se incendió su estación baja, destruyéndose por completo y dejándolo fuera de servicio. Dada esta emergencia, en el año 2014 el municipio mostró sus intenciones de comprarlo; esto bajo la administración del alcalde Jorge Castro, sin embargo, recién en el 2017 logró concretarse su traspaso. La esperanza, en ese sentido, era que desde el Consistorial se agilizaran las gestiones para su recuperación, sin embargo, esto no ha sucedido. "Tras presiones de nosotros, el municipio sacó un informe en el año 2022, tras visitar la estructura: estaba inhabitable, la instalación eléctrica no cumplía la normativa, por ende estaba con peligro de incendio e incluso algunas partes estaban con riesgo de derrumbe", aseveró César Andrade. En lo más actual, "hay que hacer obras de mitigación, ya que hoy es un peligro para los vecinos". Sobre estas últimas, pese a que existía una licitación para concretar estas necesarios trabajos, este proceso se declaró desierto hace pocos días.



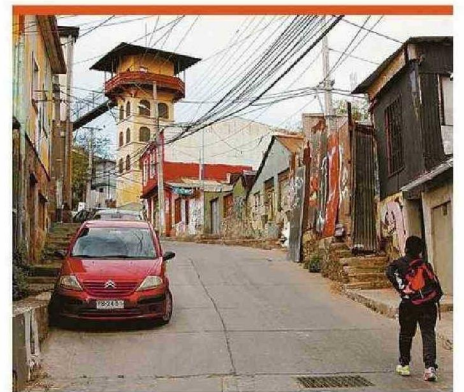
### ASCENSOR MARIPOSAS

Abrió sus puertas en 1904 y se convirtió en dicha época en el ascensor de mayor recorrido al enlazar las calles Gaspar Marín con el Paseo Barbosa. Sobre su estado, está "en proceso de obtención RS del proyecto", indicaron desde el GORE, a propósito de que es el propietario, sin perjuicio de ello, como se repite con los funiculares anteriores, este ascensor está en comodato al municipio. Cabe señalar que se han realizado tres licitaciones para recuperarlo, sin embargo, está detenido desde el 2009. En cuanto a su estado, según el trabajo en terreno realizado por Ascenval, "se requiere con urgencia la elaboración de un cierre de contención que proteja del riesgo de derrumbe a los vecinos y vehículos que transitan por el sector", esto porque no existiría una mantención "aparente" desde el año 2012, por lo que cada día que pasa existe un deterioro mayor, representando un punto de inseguridad.



### ASCENSOR SANTO DOMINGO

Conectando la calle Cajilla con la escalera Cayocopil con el cerro que lleva su nombre, el ascensor Santo Domingo fue inaugurado, según indican los registros, en el año 1910, sin embargo, en 1974 se detuvo su funcionamiento, por lo que lleva más de 50 años en pausa. Lamentablemente, dada la cantidad de años en el abandono, "solamente existe el terreno dado que su infraestructura se encuentra desmantelada". Así lo aseguró su propietario, el Gobierno Regional. El punto fue confirmado por Ascenval -quienes cedieron una foto del pasado, con el ascensor funcionando-, asociación que asegura que "a la fecha, el ascensor no cuenta con un proyecto para su recuperación". En ese sentido, dada la cantidad de años en el abandono, "de la estación solo quedan parte de los rieles, constituyendo un sitio erizado y abandonado, con presencia de maleza, escombros, basura y fecas de animal, lo que representa un foco de insalubridad para vecinos del sector".



### ASCENSOR POLANCO

Este ascensor, que por definición es el único vertical de la ciudad, es de propiedad del municipio de Valparaíso desde 1984. Ahora bien, está fuera de servicio desde el año 2024, sin embargo, venía presentando graves problemas desde el 2023, es decir, un año antes. Su relevancia recae en que no solo conecta calle Simpson con Carvalho, sino que también su puente lograba comunicar las calles Valderrama y Arlegui de cerro Polanco. En cuanto a las fallas que ha registrado este medio de transporte en particular, según evalúan desde Ascenval, se deben a que "la cabina del ascensor, que es de tipo convencional (como en los departamentos) se encuentra en un pique minero, por donde se filtra agua a través del cerro". El ambiente de humedad, entonces, "provoca fallas constantes en los sistemas electromecánicos". En cuanto a su propietario, no se entregaron mayores detalles respectivos a su futuro.