

Los techos verdes aumentan la evapotranspiración, que ayuda a enfriar la atmósfera.

# A favor del planeta

Comunidades sustentables y regenerativas. Ese es el foco de la oficina de arquitectura, paisajismo y construcción Ayma que, con cinco condominios edificados en Peñalolén, recientemente fue distinguida con el tercer lugar en los Premios Verdes, uno de los encuentros más importantes de sustentabilidad en Iberoamérica.

Texto, Soledad Salgado S. Fotografías, Pablo Blanco, gentileza Ayma.

“Estos son parques con casas más que condominios”, dice Nicole Spencer, arquitecta UCV y paisajista UC, fundadora de la oficina Ayma que hace 20 años. Hace unos 10, junto con un equipo de profesionales del rubro, tomó la iniciativa de generar asentamientos urbanos con mínimo impacto ambiental, en los que la naturaleza juega un papel fundamental en la creación de barrios amigables y que, por ende, mejoran el bienestar de las personas. Diseñando y construyendo.

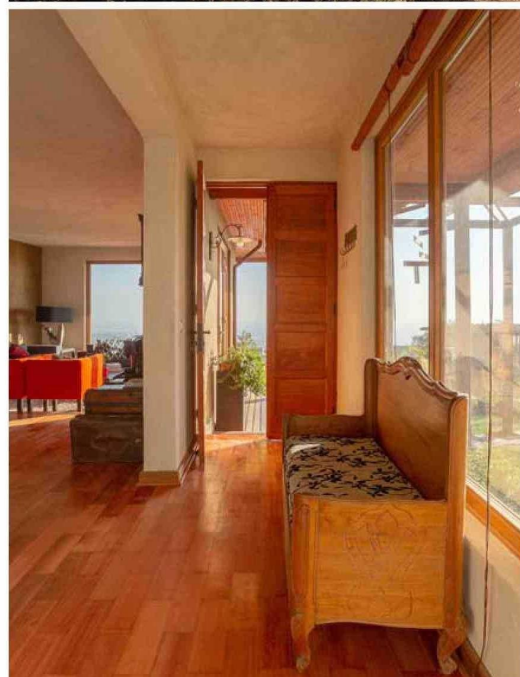
Ya llevan cinco condominios edificados, en los que la tierra y la vegetación son protagonistas, y fueron premiados con el tercer lugar en la categoría Arquitectura Resiliente en los recientes Premios Verdes, uno de los más importantes certámenes de sustentabilidad en Iberoamérica, realizado en Ecuador.

Si bien la construcción con tierra se viene ejecutando desde hace siglos, los condominios regenerativos toman ese conocimiento de culturas ancestrales y lo integran a un con-

cepto global. Al uso de la tierra se suma el empleo de techos verdes, humedales que reciclan las aguas grises, vegetación que atrae polinizadores y materiales reciclados—el 70% es reutilizado del lugar o son residuos valorizados de otras construcciones—, todo lo cual, hecho a mayor escala, permite potenciar un determinado sector, aumentando el impacto positivo y convirtiendo a estos conjuntos en corredores ecológicos que disminuyen de manera significativa la huella de carbono.

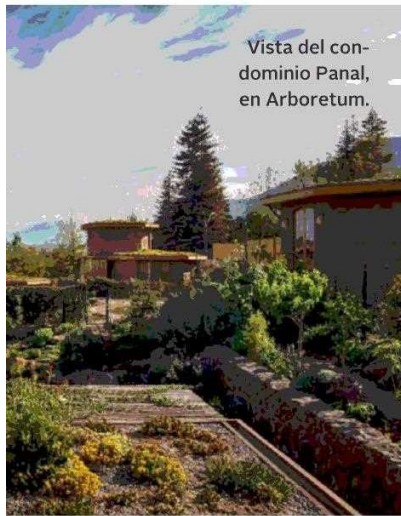
—Hay mucho desconocimiento de la gente; esto es quincha, se ocupa una estructura de fierro con madera; no es adobe, es muy resistente a los sismos y térmicamente increíble (la tierra pierde poco calor a través de sus muros), además de reducir el riesgo de incendios —explica Spencer.

También agrega: “Cuando preguntas a las personas si quieren vivir en una casa de concreto o de tierra, probablemente dirán de concreto. Pero si haces la pregunta de otra forma y les dices si prefieren una casa que para construirse dañe el ecosistema o en una que tuvo



Hay un 80% de ahorro energético por climatización y aislación térmica.

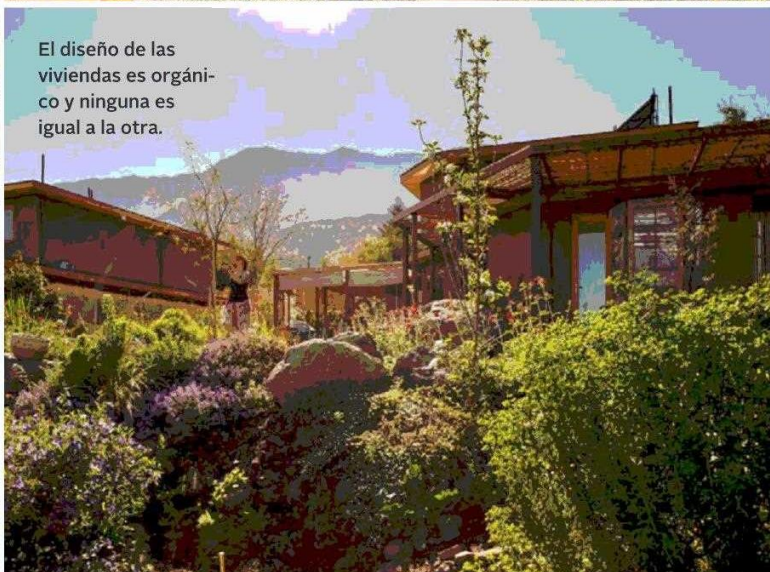
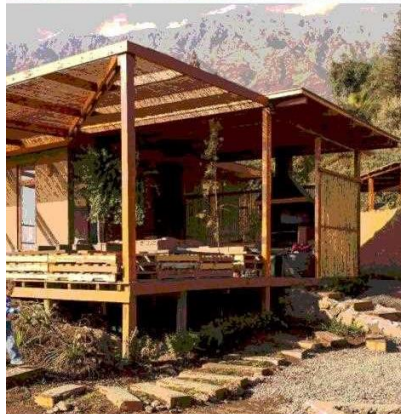
**ARQUITECTURA**



Vista del condominio Panal, en Arboretum.



El diseño de las viviendas es orgánico y ninguna es igual a la otra.



Los polinizadores prefieren alimentarse a mayor altura que el ser humano.

Al frente, el condominio Los Espinos, uno de los cinco construidos.

Los condominios cuentan con humedales que reciclan el agua para el riego de techos y jardines.



getales con suculentas y herbáceas se convierten en excelentes aliadas, ya que esas especies requieren cuidados mínimos y además son captadoras de CO<sub>2</sub>. De hecho, cuenta que son 26 toneladas de ese elemento las que anualmente absorbe cada uno de estos condominios.

Usan 80% de vegetación nativa, y también introducida, como la bignonia y el abutilón, que atraen colibríes, además de armar asociaciones de plantas que juntas funcionan bien. Pasto jamás, y en el caso de que se necesite un sector de descanso en las plazas que integran al diseño o junto a una piscina de una casa en particular, usan rastreras como la *Cotula scariosa*, que no requiere corte y consume poca agua.

–Nos gustaría llegar a hacer viviendas sociales bajo este concepto. E incluso prefabricación. Ahora estamos postulando a varios fondos y concursos para seguir adelante. Y recién nos escribieron unos investigadores de Milán que nos quieren incluir en un catálogo de ecoconstrucciones, porque no habían visto un concepto tan completo en otros países”, dice. @ayma\_arq. VD

cuidado y regeneró el medio ambiente, lo más probable es que la respuesta sea esto último”.

Con el propósito de cambiar paradigmas, han estado estudiando el tema a cabalidad y ha sido un proceso de ensayo y error para llegar a desarrollar una arquitectura enlazada al paisajismo, ecobarrios que por ahora han

construido en la comuna de Peñalolén, específicamente en el sector Arboretum, pero que se pueden levantar en distintas áreas. Sobre todo serían beneficiosos en zonas con poca presencia de naturaleza.

Al considerar que el 80% del calor de una vivienda se escapa por el techo, las cubiertas ve-