

**Economía&Negocios**

**20%**

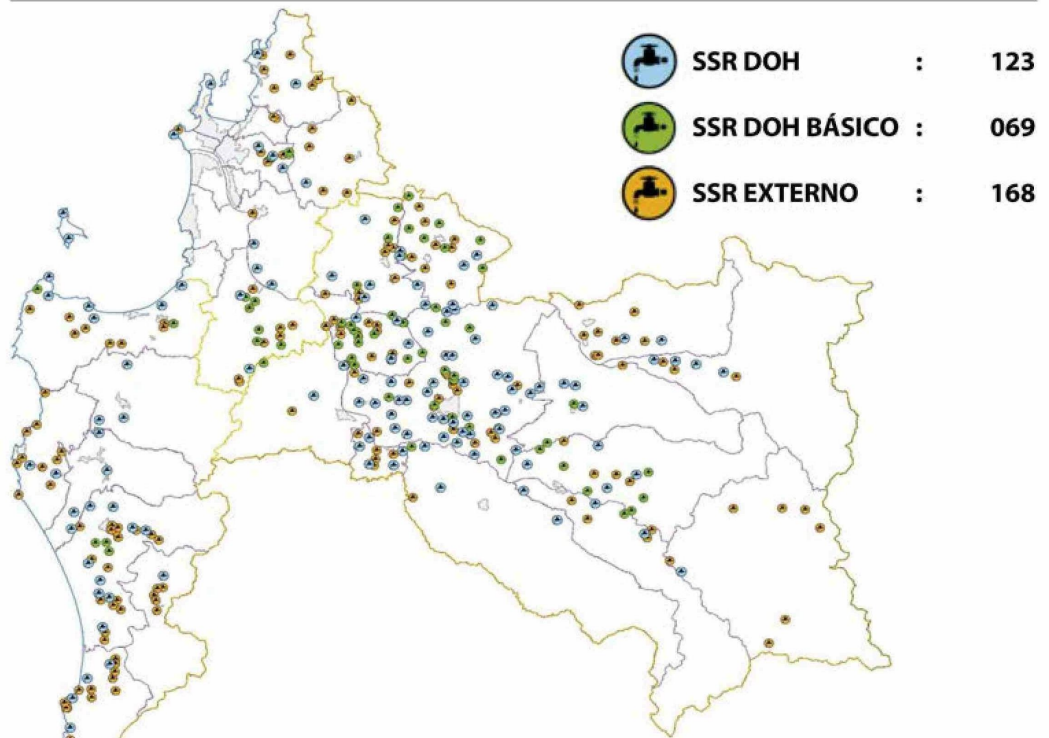
Aproximadamente es el ahorro en las cuentas de los servicios sanitarios rurales según el director regional de la DOH en Biobío.

SEGÚN CHEQUEOS DE LA DOH BIOBÍO TRAS VIGENCIA DE REBAJA TARIFARIA

# Horarios de alto consumo: 142 Servicios Sanitarios Rurales de Biobío son susceptibles de rebaja en tarifa eléctrica

De los 192 Servicios Sanitarios Rurales del Biobío, registrados en la SEC, 142 cuentan con sistemas susceptibles de rebajas del suministro. Los Ángeles, Cabrero, Yumbel y Florida están entre las comunas más beneficiadas.

## Situación Actual 2024 SSR Región del Biobío



Edgardo Mora Cerda  
 edgardo.mora@diarioconcepcion.cl

De acuerdo con la Dirección Regional de Obras Hidráulicas, dependiente del Ministerio de Obras Públicas, en Biobío existen 142 Servicios Sanitarios Rurales susceptibles de una rebaja en la tarifa eléctrica, en horarios de alto consumo, con caídas en torno al 20% respecto del año 2023.

Se trata de comités de agua potable rural que ya se encuentran registrados en la Superintendencia de Electricidad y Combustibles, SEC, luego del envío de todos los antecedentes por parte de la entidad de obras hidráulicas a dicha repartición.

En cuanto a las comunas más beneficiadas con la modificación de la Ley 21.657, publicada en el Diario Oficial el 19 de febrero y que se comenzó a aplicar a partir del 20 de febrero de 2024, corresponden, según

**Nuevos Comités en Construcción**

- Tucapel Alto
- Arrayán / Las Violetas
- Tricauco / Pelún

**Comités a construir próximamente**

- Unión Biobío / La Suerte
- El Huertón
- Paillahue

la DOH, a Los Ángeles, Cabrero, Yumbel y Florida.

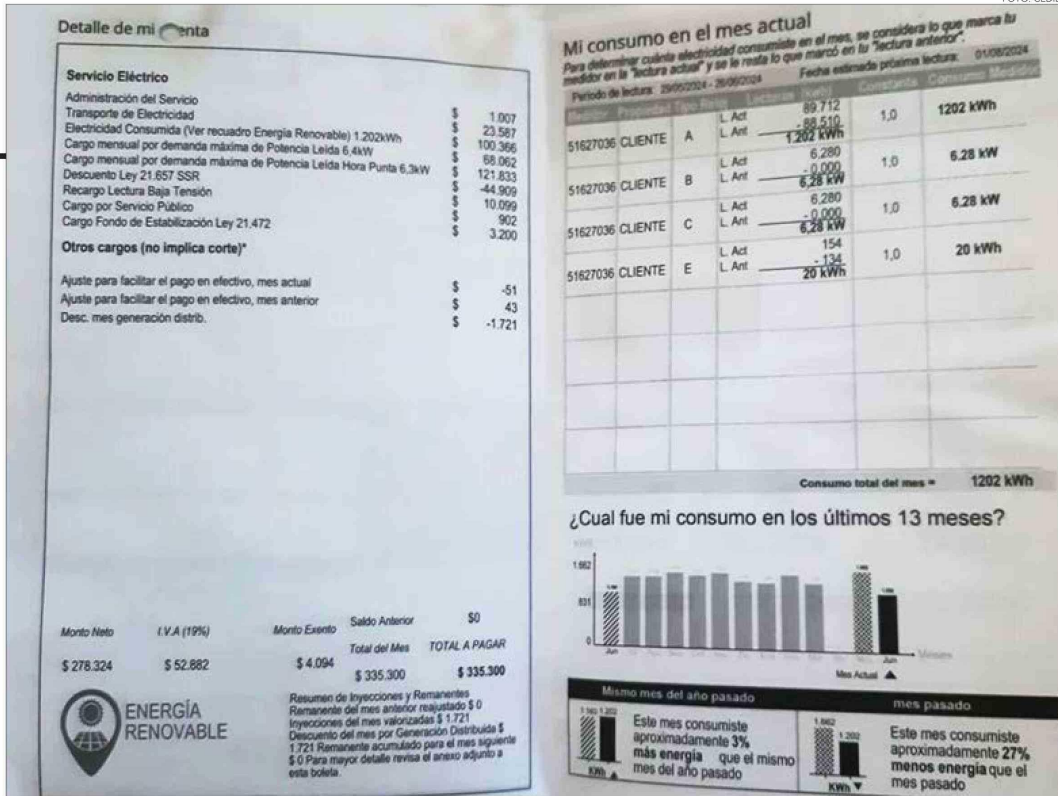
Claudio Morales Durán, director regional de la Dirección de Obras Hidráulicas del MOP Biobío, explicó que "lo que hicimos fue enviar los antecedentes de todos los 192 sistemas (de APR) MOP de la Región, a

la Superintendencia de Electricidad y Combustibles, SEC, en cuanto al número de cliente, el número de medidor y los antecedentes comerciales para que los sistemas se adscribieran a este mecanismo, entonces, podemos decir que están todos inscritos en el registro como

Servicio Sanitario Rural, SSR, para ser beneficiarios con una rebaja correspondiente al horario de punta".

A su vez, el director regional de la DOH aclaró que no se trata de una rebaja completa de la tarifa y no aplica a todos los sistemas de agua potable rural (APR), esto por razo-

FOTO: CEDIDA



munas de la Región beneficiadas con la modificación de la ley, desde la DOH dijeron que los 192 SSR de la Región, en su mayoría, se ubican en las comunas de Los Ángeles, Cabrero, Yumbel y Florida, entre otros. "Para tener una idea, la cuenta de estos sistemas para 192 familias de un mes previo a la ley, bajó de \$ 410 mil a \$ 335 mil, ese es el costo efectivo", dijo.

**El caso de Santa Adriana**

Marisol Cortés Soto, presidenta del Comité de Agua Potable Santa Adriana de Mulchén, dio cuenta que efectivamente hubo una rebaja en las cuentas de electricidad, las que comenzaron a partir del mes de mayo de 2024. Además, confirmó la rebaja en las boletas correspondientes al mes de julio de 2024, respecto de la del mismo mes del año anterior ya que en julio de 2024 aparece un descuento de \$ 44.909 (ver foto de la boleta).

Sin embargo, pese a validar la omisión del costo por consumos en horarios de punta en su caso, también hizo ver que "debido a las constantes alzas de luz en los últimos meses, se volvió muy notorio el aumento en valores, ya que pasamos de en algún momento de pagar entre \$200.000 y tantos pesos a casi \$450.000 en 2 meses", aseguró.

El presidente de la Asociación de Municipalidades de la región del Biobío (AMRBB), Rabindranath Acuña, manifestó, respecto a los beneficios de la modificación de la ley, que "es una rebaja significativa que de seguro ha impactado en los ahorros que tienen los servicios sanitarios rurales. Es bueno poner en contexto que son más de 190 servicios sanitarios en la región del Biobío, los cuales, en su mayoría, son administrados por las propias comunidades con la asesoría del MOP en áreas técnicas, sanitarias y administrativas".

El presidente de la AMRBB añadió que "para los municipios que hemos sido en gran parte los gestores de dichos sistemas, postulándolos durante todas sus etapas, es muy importante que estos sean verdaderamente autónomos. De ahí entonces que la rebaja en la tarifa justamente apunta en la lógica de la optimización de los recursos, dependiendo del comité, también puede significar una rebaja en el cobro de cada boleta o el ahorro para cuando ocurra algún imprevisto".

**OPINIONES**

Twitter @DiarioConcepcion  
 contacto@diarioconcepcion.cl

nes técnicas. El horario punta, detalló, es cuando los sistemas (APR) consumen energía en los horarios de alto consumo que son establecidos por las compañías eléctricas donde existía una tarifa más elevada que, en el caso de los SSR, se les omite ese cobro y se les genera un descuento en la tarifa.

**Diferentes sistemas de APR**

De acuerdo con el jefe de la DOH en Biobío, hay distintos tipos de sistemas. Por ejemplo, hay algunos que funcionan con fuentes gravitacionales y estanques elevados que, en horario punta, probablemente, no ocupan energía de la red, debido a que usan la gravedad. "Por el contrario, hay otros sistemas (de APR) que tienen un pozo profundo, un estanque semienterrado, que no son elevados, además de presurizadoras a la red que, justamente, cuando las personas consumen agua, en horas punta de la tarifa, muy probablemente, también el consumo de la energía suba en este periodo de mayor costo y que corresponden a los principales beneficiarios con la modificación de la ley 21.657", dijo.

Requerido acerca de cuántos beneficiarios con el sistema que tiene mayor consumo en horas punta, hay en la Región, el director de la DOH de Biobío, detalló que, en la Región de los 192 sistemas, hay 50 que tienen superficiales que no se ven beneficiados o es invisible para ellos esta rebaja, entonces, los beneficiados son los 192 menos los 50 (142 SSR). "Uno de estos casos chequea-

dos por nosotros fue el sistema de Santa Adriana que es el más desfavorable (sin la modificación de la ley) por tener un pozo profundo; un sistema semienterrado; 32 kilómetros de red que son abastecidos por una presurizadora y abastecen a 192 familias. Comparamos las boletas de julio de 2023 con la del 2024 donde el total fue de \$ 410 mil y este año fue de \$ 335 mil", explicó. Del mismo modo agregó que "si bien hay una diferencia en los kilowatts consumidos (hubo mayor consumo en 2024) de acuerdo al desglose de su boleta, hay un descuento por la ley 21.657 que es de \$ 44.909 desde un valor de \$ 88 mil que era por potencia consu-

mida y le rebajaron casi la mitad, respecto de ese consumo, ese es como el aterrizaje de esta ley. Entonces, eso probablemente ocurra en todos los sistemas de este tipo en distintas escalas porque no es algo uniforme o que llegue a un usuario final, sino que es para el comité de APR en relación al uso de equipos que consumen energía para producir agua y que ya se está aplicando, hablamos de un ahorro en torno al 20% en general en la tarifa al comparar consumos de energía iguales".

**Principales comunas beneficiadas**

En cuanto a las principales co-

**Origen de las rebajas**

La rebaja en las cuentas de electricidad para los Servicios Sanitarios Rurales (SSR) se produce como resultado de una nueva normativa que busca beneficiar directamente a estos sistemas esenciales en zonas rurales. Durante la tramitación de esta ley, se estableció que los SSR podrían experimentar una disminución en sus gastos eléctricos en torno a 20% según el Ministerio de Energía.

El Seremi de Energía, Jorge Cáceres, destacó esta iniciativa. "Esta rebaja es un avance significativo en nuestra tarea de impulsar una energía más inclusiva y accesible. Los Servicios Sanitarios Rurales son fundamentales para las comunidades rurales, y esta medida no solo reduce sus costos, sino que permite que los recursos que antes se destinaban a pagar electricidad ahora puedan ser re-

invertidos en mejorar las instalaciones, actualizar los equipos, adquirir insumos necesarios e incluso en fortalecer las condiciones laborales del personal. Estamos cumpliendo con un compromiso concreto de apoyar a las familias del mundo rural y promover su desarrollo sostenible".

Cabe recordar que en enero del año pasado desde la Municipalidad de Florida manifestaron que "en nuestra comuna tenemos 3 APR y un SSR que está por contar con su resolución sanitaria donde en Rahuil hay 100 familias que se beneficiarían; en Tapihue, tenemos 208 familias y Copiulemu son 246 familias donde al sumar serían más de 2.200 personas que podrían resultar beneficiadas, donde hablamos de un impacto importante", sostuvieron.