

Fecha: 12-07-2024
 Medio: Publímtero
 Supl.: Publímtero
 Tipo: Noticia general

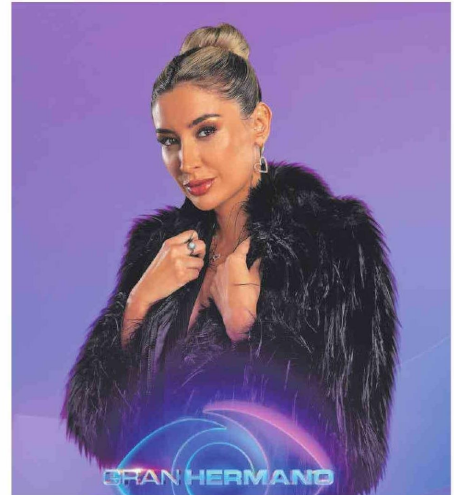
Pág.: 10
 Cm2: 789,7
 VPE: \$ 5.031.931

Tiraje: 84.334
 Lectoría: 382.227
 Favorabilidad: No Definida

Título: **El nuevo escenario que enfrenta el bloque prime de la televisión chilena**



Reality. Diana Bolocco estará al frente de "Gran hermano 2" en Chilevisión. / GENTILEZA



Reparto. Camila Andrade se cuenta entre las participantes del programa. / GENTILEZA

El nuevo escenario que enfrenta el bloque prime de la televisión chilena

Estrenos. Mientras Chilevisión lanza "Gran hermano 2" y Mega presenta "El señor de La Querencia", Canal 13 potencia su reality show "¿Ganar o servir?".

Sintonía. La exseñal católica es, hasta ahora, líder en el prime en lo que va de este 2024, con 10,2 puntos promedio.

Cecilia Gutiérrez

Por estos días, el bloque más importante de la televisión chilena, el prime, presentará novedades. Esto, porque hoy Chilevisión pondrá en sus pantallas la segunda temporada del reality show "Gran hermano" y Mega estrenará el miércoles venidero la nueva versión de la telenovela "El señor de La Querencia".

Mientras en el primero destacará Diana Bolocco en la animación y participantes como el polémico Sebastián Ramírez, Camila Andrade, Iván Cabrera, Yuyuniz Navas y Michelle Carvalho, entre otros, en la producción dramática de la señal del grupo Bethia, Gabriel Cañas se pondrá en la piel del pro-

tagonista, "José Luis Echeñique", un hombre autoritario, machista, violento y que llena de odio el campo chileno de los años 20.

Ambos productos llegarán a hacerle frente a Canal 13, la señal televisiva que ha sido líder de todo el bloque prime de la pantalla chica local en los últimos meses.

En específico, la franja está dominada desde el año pasado por la exseñal católica con el regreso de los reality shows con "Tierra brava" y que ha mantenido las buenas cifras con "¿Ganar o Servir?" y otras apuestas como "Lugares que hablan", "¿Qué dice Chile! Prime" y "La ruta de la Patagonia".

Según datos a los que acce-



Predominio. Karla Constant y Sergio Lagos comandan "¿Ganar o servir?". / GENTILEZA

dió Publímtero, entre enero y lo que va de julio de este año, el 13 promedia 10,2 de puntos de rating hogar en la franja prime, alcanzando el primer lugar de ésta, contra 9,3 de Mega; 7,9 de Chilevisión, y 4,7 unidades de TVN.

En tanto, en rating comercial también la televisora de Inés Matte Urrejola mantiene una hegemonía, con 3,9

puntos versus 3,3 de Mega; 2,6 de Chilevisión; y 1,4 unidades de TVN.

"Estamos muy contentos y agradecidos de la buena recepción que ha tenido nuestro bloque prime, habla de que hemos logrado conectar muy bien con nuestras producciones, partiendo por los reality shows. Somos históricamente el canal de los

realities y la gente ha vuelto al formato exitosamente con nosotros, primero con "Tierra brava" y ahora con "¿Ganar o servir?", señala a Publímtero Alexis Zamora, gerente de Contenidos de Canal 13.

Respecto a lo que viene, esta noche la estación universitaria emitirá un capítulo especial de "¿Ganar o servir?" para enfrentar el estreno de "Gran hermano 2". Además, se avecinan los ingresos de figuras como Nicolás Solabarrieta, Valentina Torres, Pamela Díaz, Javiera Belén y Pancho Rodríguez.

El complejo escenario de Chilevisión

Si bien el año pasado la primera temporada de "Gran hermano" fue un fenómeno, ahora el escenario de la señal de Machasa es más complejo, ya que viene de un primer semestre con un fallido ciclo de "Got talent Chile".

El espacio de talentos animado por Julián Elfenbein lleva una media de escasos 6,4 puntos, contra 11,6 de Canal 13; 10,5 de Mega; y 3,4 de TVN en el mismo periodo y horario.

Es por ello que Chilevisión se ha potenciado con una renovada nueva temporada de "Gran hermano" y tendrá una mezcla de participantes anónimos y famosos.

El reality incluirá competencias físicas, tendrá una zona de la casa a maltraer en donde irán a dormir quienes pierden las competencias y ya no tendrá el panel

en vivo que caracterizó al primer ciclo.

Mega y la apuesta por un remake

Mega está con la recta final de su telenovela "Como la vida misma", la cual debutó en el prime el pasado 15 de abril con 15,3 puntos promedio y este miércoles 10 de julio marcó 13,1 unidades, reflejando un pequeño descenso que ha tenido en el último tiempo. Eso sí, es el producto que más fuertemente le compite a Canal 13 y sus reality shows.

Cabe mencionar, además, que la televisora de Vicuña Mackenna cargará con el gran éxito de la primera versión de "El señor de La Querencia", emitida en 2008 por TVN y que llegó a una media por sobre los 27 puntos y un final que promedió 46 unidades.

La esperanza de TVN

Mientras lleva largo tiempo relegado al cuarto lugar, con la teleserie turca "Yo decidí amar", "El día menos pensado" y "Ahora caigo prime", los domingos TVN tiene la esperanza de mejorar su desempeño en el prime con dos nuevas apuestas.

La primera debuta el jueves 18 de julio. Se trata de una nueva temporada del programa de reportajes "Informe especial", que cumple 40 años, a la vez que para los próximos meses prepara el aterrizaje del talent show "Mi nombre es".