

Personas mayores de 55 años se toman el mercado laboral en la zona

Último informe del Observatorio Laboral de la PUCV muestra las tendencias del último trimestre móvil. Experto señala que este segmento aporta experiencia y conocimiento acumulado lo que mejora la eficiencia de las empresas.

Redacción
 La Estrella de Valparaíso

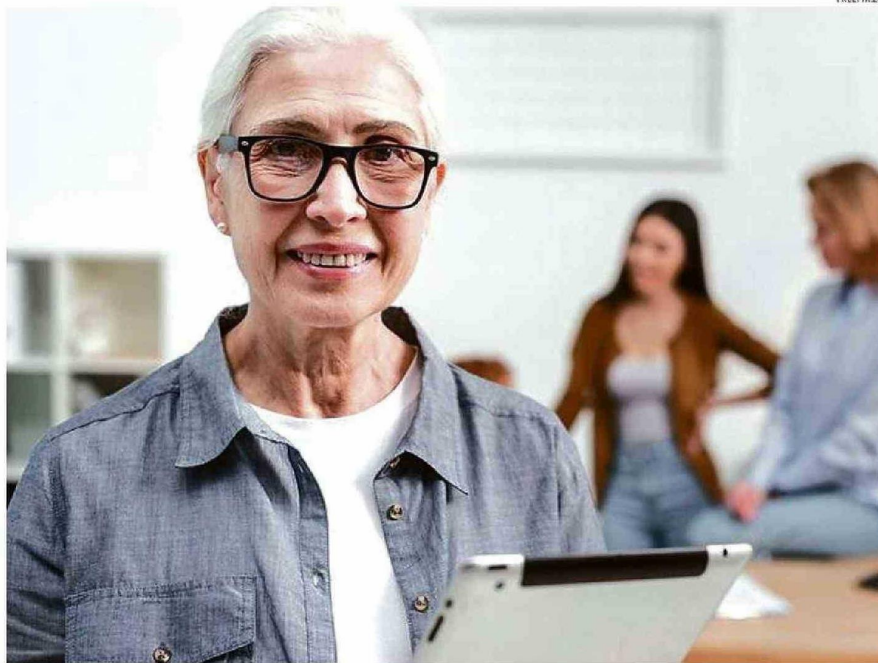
El Observatorio Laboral de la Pontificia Universidad Católica de Valparaíso publicó su último "Termómetro Laboral", estudio enfocado a la medición de los principales indicadores de la actual coyuntura de empleo del trimestre móvil marzo, abril y mayo del 2024 en la región.

Según lo emanado desde el informe, la cantidad de ocupados en la Región de Valparaíso alcanzó un número estimado de 913.970 personas, lo que representa un aumento del 1,9% respecto del mismo trimestre del año anterior. Este incremento se traduce en aproximadamente 17.061 personas ocupadas más en la región.

Del total de la población ocupada en la región, la mayor influencia positiva en el aumento del número de ocupados se observó en el segmento de 55 años y más, el cual creció un 6,7%, sumando aproximadamente 13.906 personas ocupadas adicionales. Este aumento explica aproximadamente el 81,5% del total del incremento registrado en los últimos 12 meses.

EXPERIENCIA VALORADA

Para el director del Observatorio Laboral de la Pontificia Universidad Católica de Valparaíso, Drago Radovic, "la integración de personas mayores de 55 años en el mercado laboral es beneficiosa para ellos y para la economía por varias razones clave. Estas personas aportan una vasta experiencia y conocimiento acumulado, lo que mejora la toma de decisiones y la eficiencia operativa en las empresas. Además, una fuerza laboral diversa en tér-



"LA INTEGRACIÓN DE PERSONAS MAYORES DE 55 AÑOS EN EL MERCADO LABORAL ES BENEFICIOSA PARA ELLOS Y PARA LA ECONOMÍA".

minos de edad fomenta la creatividad y la innovación, incrementando la productividad".

Radovic agregó "que la participación laboral de este grupo reduce la dependencia de las pensiones y ayudas sociales, aliviando la presión sobre los sistemas de seguridad social y la carga fiscal. Asimismo, el empleo mejora el bienestar psicológico y físico de los mayores, reduciendo costos de atención médica. Dado el envejecimiento demográfico, es esencial mantener una tasa de participación laboral saludable para asegurar la sostenibilidad económica. Además, las personas mayores pueden transferir conocimientos críticos a empleados más jóvenes, garantizando la continuidad del conocimiento organizacional y preparando-



DRAGO RADOVIC, DIRECTOR DEL OBSERVATORIO LABORAL DE LA PUCV.

do a la próxima generación de trabajadores".

AUMENTO DE LA OCUPACIÓN

En cuanto al aumento de la ocupación en la Región de Valparaíso, este se puede explicar por diversos factores económicos y sociales.

Según el director del Observatorio Laboral de la PUCV, Drago Radovic, "en primer lugar, el Producto Interno Bruto (PIB) del sector Comercio ha superado los niveles pre-pandemia, mientras que el sector Servicios ha mostrado un crecimiento aún más pronunciado, ambos siendo gran-

des consumidores de mano de obra. Este dinamismo económico se refleja también en el incremento del número de constituciones en el registro de empresas y sociedades, superando las mil 200 mensuales, esto propone un entorno empresarial dinámico y con expansión".

Drago Radovic, quien además es ingeniero civil agregó que "por otra parte, la tasa de desocupación ha disminuido consistentemente desde 9,1 puntos porcentuales a 7,7 en este año 2024, mostrando una mejora en el mercado laboral regional. Algunas de estas condiciones, junto con políticas de apoyo al empleo y la capacitación de la fuerza laboral, han contribuido al aumento de la ocupación en Valparaíso y a una eventual reactivación del ecosistema laboral regional".



La participación laboral de este grupo reduce la dependencia de las pensiones y ayudas sociales, aliviando la presión sobre los sistemas de seguridad social y la carga fiscal".

Drago Radovic

DESEMPLEO A LA BAJA

En cuanto al panorama del desempleo en la región, según el análisis que hace el Observatorio Laboral de la PUCV, existiría una tendencia a la baja para los próximos meses.

"Analizando la tasa de desocupación regional, esta se situó en un 7,7%, lo que implica 0,6 puntos porcentuales por debajo del indicador a nivel nacional, que fue del 8,3% para este trimestre móvil. La reducción de la desocupación en 0,4% en los últimos 12 meses se debe principalmente al aumento del número de ocupados en un 1,9%, un valor superior al crecimiento de la fuerza de trabajo en la región, que fue del 1,5%", señaló Radovic.

El director del Observatorio Laboral por último señaló que "este incremento en la ocupación se ha visto impulsado por el crecimiento sostenido en los sectores de Comercio y Servicios, así como por el dinamismo económico reflejado en el aumento de constituciones empresariales, lo que confirma que el desempleo está en una clara tendencia a la baja".