

Impacto en producción de cobre superaría los US\$ 40 millones y **Gobierno asegura que hay espacio de recuperación**

■ La ministra de Minería remarcó que una detención de siete horas en las faenas “es una contingencia que la industria minera puede enfrentar”.

POR PATRICIA MARCHETTI

Ni las principales mineras de cobre de Chile –entre ellas las más importantes del mundo– se salvaron del apagón del martes. Hasta siete horas pasaron varias de ellas sin energía, mientras otras operaron de forma parcial gracias a sus equipos autónomos.

Desde la madrugada del miércoles empezó un retorno paulatino a las operaciones de todo el sector, el cual se encuentra evaluando el eventual impacto en la producción minera. El Gobierno, por su parte, destacó la activación de los protocolos y enfatizó que, de haber una merma, “hay espacio para recuperar”.

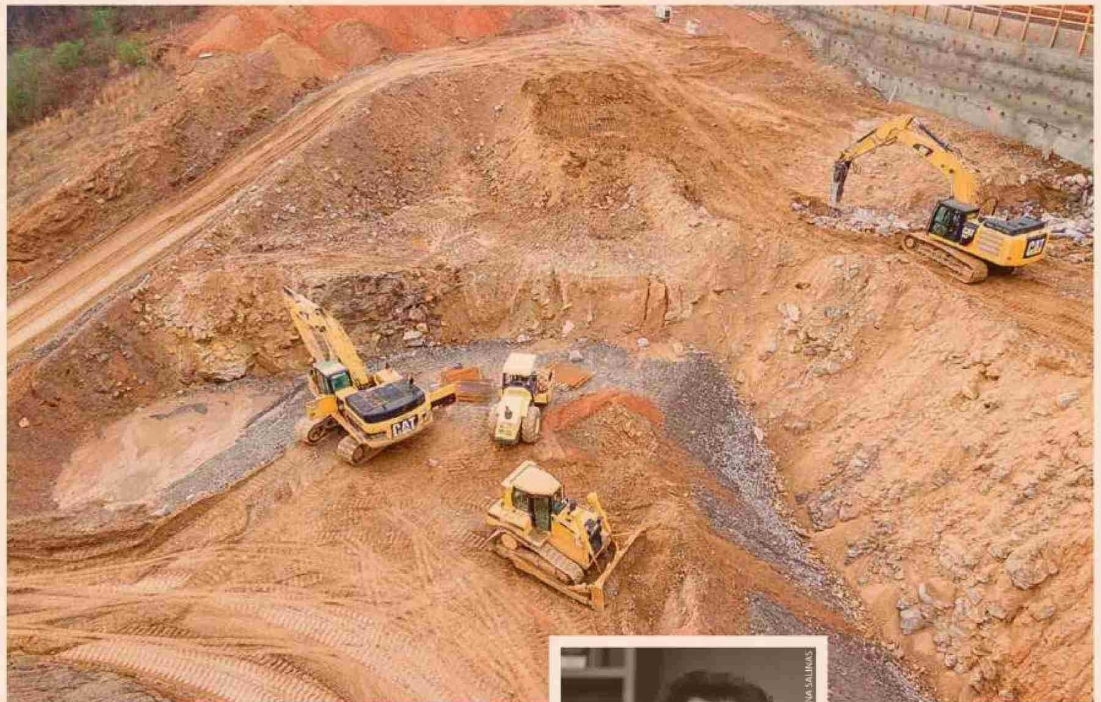
Según calculó el experto Álvaro Merino, director ejecutivo de Núcleo Minero, una detención de dicha magnitud –siete horas– podría significar una pérdida de producción del orden de 4.500 toneladas de cobre, lo que valorizado al precio actual de US\$ 9.500 por tonelada, representa casi US\$ 43 millones.

Desde el Centro de Estudios y Documentación Mineros de la Sociedad Nacional de Minería (Sonami) analizan que un día de paralización de producción en las empresas privadas equivale a 8.730 toneladas de cobre fino, lo que representa un 60% de la producción diaria de Chile y US\$ 83 millones.

“Debemos procurar que esta estimación quede en lo teórico y evitar que contingencias de este tipo impacten a la industria”, sostuvo el presidente del gremio minero, Jorge Riesco, quien dijo estar “en coordinación con empresas y autoridades para mitigar los efectos”.

Ante el megacorte, valoró la activación de los planes de contingencia del sector e hizo un llamado al Gobierno a “adoptar una visión estratégica en materia de infraestructura y mejora de servicios, asegurando un suministro eléctrico confiable para la industria y acorde a las exigencias que día a día cumplimos como sector”.

Desde Codelco, que quedó sin energía en Chuquicamata, Salvador, Andina y El Teniente, y operó par-



El metal sube en la Bolsa de Metales de Londres

■ No todo fue “oscuro” tras el apagón del martes. La paralización de las faenas mineras tuvo repercusiones en el precio del cobre, que tuvo una alza de 0,43% en la Bolsa de Metales de Londres, por lo que su cotización llegó a US\$ 4,31 la libra. “Creo que los principales factores detrás del alza del cobre fueron, por un lado, el apagón que afectó a varias mineras estatales y privadas, aunque hoy en la mañana (ayer) ya comenzaron a operar nuevamente. Y por otro lado, el efecto Trump, con la orden ejecutiva para examinar posibles aranceles al cobre, con el objetivo de contrarrestar en cierta medida la influencia de China en el mercado de commodities”, dijo a DF el FX trader de la mesa de dinero Sales & Trading del Banco Bci, Jorge Concha. “Lo que más impactó fue la orden de Trump de iniciar una investigación arancelaria sobre las importaciones de cobre”, sostuvo el subgerente de estudios de Capitaria, Ricardo Bustamante. “Ahora, por supuesto que hubo un impacto adicional con la evacuación en Chuquicamata de trabajadores en faenas, mientras se evaluaba cómo continuar con la producción”, complementó.

cialmente en el resto de sus faenas, informaron que “todas nuestras divisiones se vieron afectadas por el corte, por lo que inmediatamente se activaron los planes de contingencia y respaldo, resguardando la seguridad de las personas y el cuidado de los equipos”.

“El impacto en nuestro plan de

producción aún está en evaluación y sin lugar a dudas su recuperación será foco prioritario de los equipos de operación”, agregaron.

Faenas clave de Anglo American, Antofagasta Minerals y BHP también figuran entre las perjudicadas.

La situación de las empresas se monitorea desde Sernageomin,



AURORA WILLIAMS,
 MINISTRA DE MINERÍA

en coordinación con el Ministerio de Minería, Cochilco y Senapred.

“Espacio para recuperar”

En conversación con DF, la ministra de Minería, Aurora Williams, destacó la activación inmediata de los protocolos de seguridad de las empresas, la ausencia de incidentes o accidentes producto del corte y el contacto inmediato de Sernageomin con cada una de las operaciones, que, a su vez, reportaba a Senapred.

Consultada por el impacto que podría verse en la producción del metal rojo, respondió: “Faenas de

gran envergadura que pudieron haber tenido una afectación, tienen la capacidad de recuperar una producción de esta naturaleza, de siete horas, considerando además que estamos todavía dentro del mes de febrero, que de por sí es un mes de baja producción. Y más allá del propio mes, hay espacio durante el año para recuperar”.

Remarcó que “una detención de siete horas está dentro de una probabilidad de ocurrencia frente a distintos tipos de eventos. O sea, eso está considerado dentro de los protocolos de operación y, por ende, de las posibilidades de recuperar”.

Según datos de Cochilco, en 2023, 2022 y 2021, febrero fue el mes con menor producción de cobre, promediando 400 mil toneladas; en 2024 fue el segundo más bajo.

Considerando otras contingencias que ha enfrentado el sector, como la pandemia, terremotos y aluviones, Williams insistió en la capacidad de respuesta de la industria minera chilena: “Eso yo creo que es más importante que el número (de impacto en la producción)”.

“En este momento tenemos que calcular efectivamente lo que ocurrió, pero son contingencias que la industria minera puede enfrentar”, enfatizó la ministra.