

► Los sistemas de transporte fueron unos de los más afectados por la falla eléctrica.

Chile vive el mayor apagón eléctrico en 15 años y gobierno decreta estado de excepción y toque de queda

Un gigantesco corte de luz dejó sin electricidad a casi todo Chile, afectando a más de 19 millones de personas desde Arica hasta Los Lagos. La crisis obligó al gobierno a decretar estado de excepción y toque de queda, mientras se investigan las causas de la falla en el sistema de transmisión eléctrica

Gabriela Mondaca

A las 15:16 horas Chile se fue a negro. Una inédita falla en la Línea de Transmisión Eléctrica Nueva Maitencillo- Nueva Pan de Azúcar 2x500 kV, entre Vallenar y Coquimbo, derivó en un corte masivo en el Sistema Eléctrico Nacional que afectó desde la región de Arica y Parinacota hasta Los Lagos.

Se trata del mayor apagón ocurrido en el país desde el terremoto de 2010 que afecta a 19 millones de personas, equivalente a más del 98% de la población del país.

Después de cuatro horas de interrupción del servicio y luego de que el Coordinador

Eléctrico Nacional asegurara que no había hora estimada para la reposición, la ministra del Interior, Carolina Tohá, informó pasadas las 20 horas la decisión de decretar estado de excepción en las regiones afectadas y toque de queda desde las 22 horas. Asimismo, confirmó la suspensión de clases en toda la zona de afectada.

“En vista de que a esta hora se mantiene el corte de energía eléctrica entre las regiones de Arica y Los Lagos, el Presidente de la República ha decidido declarar estado de excepción por catástrofe en todas estas regiones”, manifestó Tohá al comienzo de su allocución.

La inédita emergencia sucede a solo 15 días del aniversario del gobierno y obligó al Ejecutivo a cambiar su agenda. Pasadas las 22 horas el presidente Gabriel Boric hizo su primera intervención pública flanqueado por la ministra Tohá y el titular de Energía, Diego Pardow.

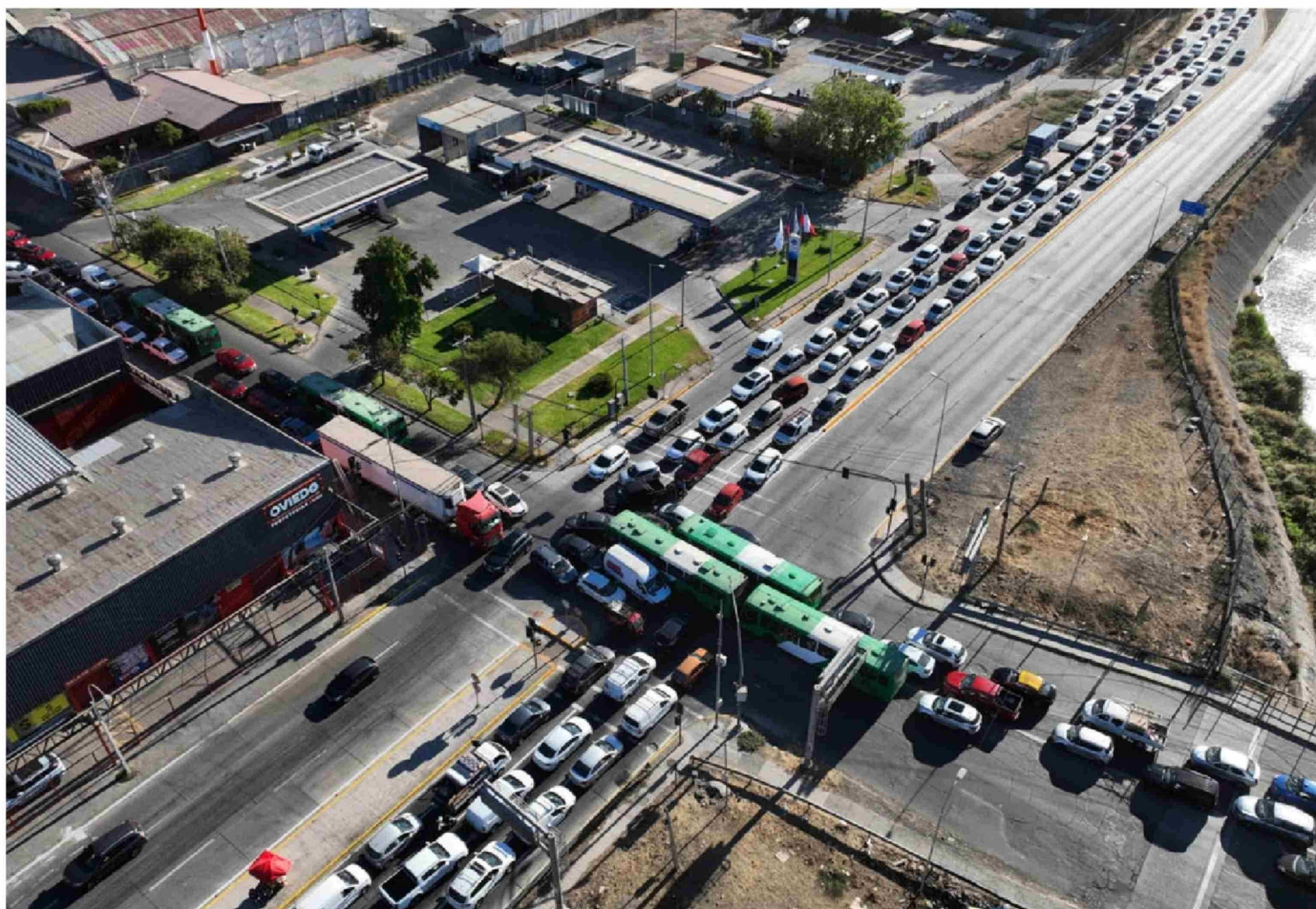
Junto con repasar las medidas adoptadas durante la jornada, el mandatario dijo que “lo ocurrido hoy nos indigna”. Sostuvo que los esfuerzos están en reponer el servicio y apuntó a las responsabilidades de las empresas. “Esto no lo vamos a dejar pasar, vamos a actuar con firmeza”, insistió.

Hasta la intervención del mandatario, la

cara visible de la crisis fue la ministra Tohá, quien fue la primera en manifestar la molestia del Ejecutivo con los actores privados que integran el Sistema Eléctrico Nacional.

“Como gobierno de Chile consideramos inadmisibles lo que están enfrentando los chilenos y chilenas. No es posible que por una falla de este tipo, por las horas que han transcurrido, se afecte de esta manera el funcionamiento de nuestras vidas, la circulación de las personas, las actividades recreativas, las personas que están de veraneando, los niños que están en clases y, por lo

SIGUE ►►



► La inédita emergencia sucede a solo 15 días del aniversario del gobierno y obligó al Ejecutivo a cambiar su agenda.

SIGUE ►►

tanto, se va actuar con toda la firmeza que corresponde”, dijo.

La falla del sistema y la falta de gestión para la reposición del servicio derivó también en la inédita suspensión del Festival de la Canción de Viña del Mar que este año desarrolla su edición 64. Solo se había suspendido en 1973 por desórdenes y en 2010 por el terremoto.

Las primeras horas

A las 15:33 horas, minutos después de iniciada la emergencia, la ministra del Interior convocó a un Comité para la Gestión del Riesgo de Desastres (Cogrid) Nacional, en las dependencias del Servicio Nacional de Prevención y Respuesta ante Desastres (Senapred). Hasta allí llegó el subsecretario del Interior, Luis Cordero; el ministro de Transportes, Juan Carlos Muñoz; ministra de Salud, Ximena Aguilera y directora nacional de Senapred, Alicia Cebrián.

Desde ese espacio la jefa de gabinete entregó una primera versión de los hechos en

base a la información que le entregó al gobierno el Coordinador Eléctrico Nacional, organismo autónomo a cargo de coordinar a los actores privados que integran el Sistema Eléctrico Nacional, cuyo gerente hoy es por Ernesto Huber

“Se trataría de una desconexión en la línea de transmisión, una de las líneas de transmisión del norte chico, es una línea que tiene una carga de 500.000 volts y que en este momento por su interrupción está afectando el conjunto del sistema eléctrico del país”, detalló Tohá.

A esa hora la jefa de gabinete recalca que “con los elementos que hay a estas alturas no hay ninguna razón para pensar o suponer que detrás de esto hay algún ataque, se atribuiría a una falla propia del funcionamiento del sistema”.

La falla del sistema se hizo sentir con magnitud en todo el país apenas de cortó el suministro eléctrico. Metro dejó de funcionar, las comunicaciones se vieron interrumpidas y las calles fueron colapsando exponencialmente por los ciudadanos que intentaban regresar a sus casas.

Más tarde, a través de un comunicado, la

compañía ISA Interchile explicó que a las 15:16 “se produjo un evento que afectó la Línea de Transmisión Eléctrica Nueva Maitencillo- Nueva Pan de Azúcar 2x500 kV, entre Vallenar y Coquimbo, momento en que tenía una transferencia de 1.800 MW aproximadamente en total”.

La empresa aseguró que no han “existido atentados, incendios o explosiones de equipos” en sus instalaciones, descartando versiones de la industria y otras aparecidas en redes sociales que hablaban de líneas de transmisión o subestaciones eléctricas que habrían sido afectadas por fuego.

Si bien la ministra Tohá había descartado cualquier tipo de ataque a los servicios, luego el director ejecutivo del Coordinador Eléctrico Nacional, Ernesto Huber, dijo que “el protocolo de investigación nos va a dar más y mejor información sobre las fallas”.

Después de siete horas de corte de la energía eléctrica, el presidente del consejo directivo del Coordinador Eléctrico Nacional, Juan Carlos Olmedo, dijo que “la desconexión se debió a operación no deseada” y que “los sistemas electrónicos no operaron de la manera en que debieron hacerlo”.

Al cierre de esta edición Metro contaba con el 100% de sus estaciones evacuadas y sin servicio, por lo mismo el Ministerio de Transportes y Telecomunicaciones (MTT) informó el refuerzo de la red de transporte a través de buses.

El secretario de Estado comentó que “en el caso de las telecomunicaciones si bien el sistema ha funcionado razonablemente bien desde que se generó la emergencia, brindando comunicación, es importante decir que el sistema de telecomunicaciones se sustenta en distintos niveles de antena y el nivel 2 de antena tiene cuatro horas de respaldo obligatorio por ley”.

“Esas cuatro horas de respaldo obligatorio se cerrarían, a las 19:15 de la tarde y, por tanto, es posible que a partir de esa hora podrían progresivamente empezar a perder alimentación y empezar a perder conectividad”, agregó.

Pese a la emergencia, la ministra de Salud, Ximena Aguilera, aseguró que el sistema de salud está “todo en alerta (...) se está verificando que estén funcionando en todos los generadores. Tenemos información de que está funcionando normalmente”.