

Las más de 12 horas de interrupción del servicio en Línea 2 de Metro producto de la “deslocalización” de un tren

La interrupción del servicio fue anunciada a través de las redes sociales a las 6.01 horas de este jueves. Los trabajos de reparación se extendieron hasta las 18.59 horas, causando trastornos en los traslados durante casi toda la jornada.

J. Arriaza y D. Silva

Desde las 06.00 horas de este jueves, Metro de Santiago anunció la interrupción del funcionamiento regular de la Línea 2 por una falla técnica, haciendo que colapsaran los paraderos luego de que miles de santiaguinos buscaran una alternativa para transportarse a sus destinos, sumando más de 12 horas operando parcialmente.

Los detalles tras el problema de interrupción del servicio fueron dados a conocer la mañana del jueves por Paulina del Campo, gerente de comunicaciones de Metro, quien indicó que la falla se produjo “antes del inicio de la operación”, cuando los trenes se estaban trasladando a la vía principal para poder iniciar el servicio.

“El tren venía de una ruta secundaria entrando a la vía principal, ya había tres de los carros de ese tren en la vía principal. El problema se produce en el cuarto coche de ese tren, que por alguna razón se traba”, explicó en la mañana. Según detalló, cada coche tiene dos pares de ruedas, y en este caso, una de las ruedas de este coche se salió del eje, lo que provocó que se trabara el tren.

Ya que fue solo una rueda la que se salió del carril, y no el tren completo, no se habla de un descarrilamiento, sino más bien de una “deslocalización”, señaló.

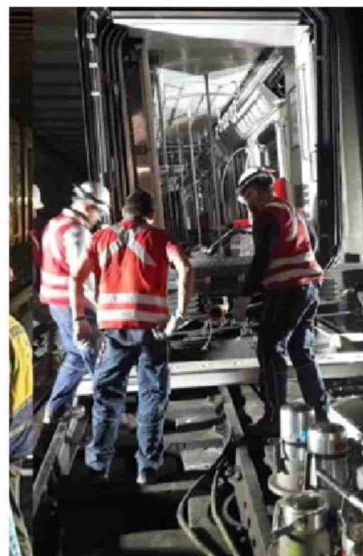
Fue por esto que el servicio se encontraba disponible entre los tramos La Cisterna hasta el Hospital El Pino y de Franklin hasta Vespucio Norte y provocando el cierre de siete estaciones: El Llano, San Miguel, Lo Vial, Departamental, Ciudad del Niño, Lo Ovalle y El Parrón.

A esta hora, el funcionamiento de Metro de Santiago en Línea 2 seguía interrumpido y funcionando solo en los tramos de La Cisterna hasta el Hospital El Pino y de Franklin hasta Vespucio Norte.

La cronología de la “deslocalización”

Fue en cuanto empezó el servicio que se anunció su interrupción a través de la cuenta de X de Metro de Santiago a las 6.01 horas, explicando que su funcionamiento sería parcial. Es así que cada 40 minutos comenzaron a realizar actualizaciones del estado de las líneas.

Fue a las 7.00 horas que publican alternativas de rutas para los pasajeros y que



► Imagen del carro de la Línea 2 del Metro, cuya rueda se salió del eje en la mañana del jueves.

puedan llegar a sus destinos, más el detalle de los buses de apoyo que dispuso Red Movilidad.

Posteriormente, a las 8.53 horas, anunciaban que “el servicio de Línea 2 permanecerá interrumpido durante esta mañana. Nuestros equipos se encuentran en terreno trabajando para tratar la falla técnica”. Asegurando que seguirían entregando información actualizada sobre los avances por el medio.

En el transcurso del día, publicaron a través de videos cómo realizaron el movimiento de desacople de los coches del tren, la verificación de la vía y su posterior relocalización del tren y revisión de la vía.

“Lamentamos, por supuesto, los inconvenientes que eso ha generado durante el día y vamos a seguir de todas maneras informando con precisión el avance de estas últimas gestiones para recuperar totalmente el servicio de Línea 2”, explicó Del Campo en una actualización a las 16.00 horas.

Desde Metro indicaron que el servicio debía estar disponible “en el transcurso de la hora punta”. Finalmente se restituyó a las 18.59 horas. ●