

EL MERCURIO

CHILE TECNOLÓGICO

AÑO XX N° 199

HTTPS://COMENTARISTA.EMOL.COM/CHILETECNOLÓGICO
SANTIAGO DE CHILE, MIÉRCOLES 25 DE SEPTIEMBRE DE 2024

chiletecnologico@mercurio.cl

SE BUSCA AVANZAR HACIA UN MODELO DE CONTRIBUCIÓN JUSTA:

Los desafíos que enfrenta la industria telco para que las big tech paguen por el tráfico que generan



La asimetría en el uso y pago de la infraestructura que lleva internet a los usuarios finales ha generado un debate a nivel mundial. En nuestro país, los expertos coinciden en la necesidad de una normativa que establezca con claridad cuál es la política pública para esta industria y cómo prevé la interacción entre los diferentes players.

BARBARA LICHOVSKY

Imaginemos una oficina de correo postal, donde todos los días una persona lleva 20 toneladas de cartas. Para atender tanta demanda, hay que ampliar físicamente las instalaciones...

En las comunicaciones ha permitido el desarrollo de aplicaciones hiperintensas en datos, que consumen el 75% de la capacidad instalada. En América Latina, dicho tráfico se concentra en tres compañías...

la búsqueda de soluciones. En EE.UU., el comisionado de la Comisión Federal de Comunicaciones, Brendan Carr, propone que las empresas que utilizan mayor capacidad de las redes de telecomunicaciones aporten al fideicomiso que financia obras de infraestructura...

en la injerencia local del ente regulador, la Subtel. "Se necesita una normativa más explícita. Todo este mercado digital es muy nuevo. La ley de telecomunicaciones es antigua, entonces generalmente ellos se han autoseñalado no llamados a cumplirlo. Subtel hizo una consulta sobre un cambio al modelo concesional...

En América Latina, el tráfico de datos se concentra en tres compañías, Meta, Alphabet (Google) y TikTok.

Nosotros planteamos que los grandes generadores de tráfico hagan una contribución directa enfrentando una señal de precios a la construcción y al mantenimiento de las redes.

LUCAS GALLITO, director para América Latina de la GSMA.

Si no se produce un equilibrio, los usuarios finales pueden tener mayores costos o peor calidad del servicio de acceso a internet.

CRISTIAN SEPÚLVEDA, socio fundador de Torco Abogados.

Según Gallito, en Europa, por ejemplo, la propuesta es que haya un tribunal de arbitraje que intervenga en el caso de que no lleguen a un acuerdo. Para Vicente Espinosa, consultor sénior de Transformación digital & Telco, se necesita una mayor participación del Gobierno...

Para Cristian Sepúlveda no es posible corregir el tema de manera privada entre los operadores y las empresas. La solución es regulatoria, por ejemplo, a través de órganos de libre competencia. "Estos grandes conglomerados están haciendo uso de redes de terceros sin contribuir a eso, de manera tal que como hay una ineficiencia económica tienen que tomarse ciertas medidas que a ellos los fuerzan a pagar un precio justo", afirma.

La idea de fondo es ampliar las normativas para incluir a aquellas aplicaciones que más contribuyen al tráfico en redes. Algo que en última instancia beneficiaría a los consumidores. "Si no se produce un equilibrio, los usuarios finales pueden tener mayores costos o peor calidad del servicio de acceso a internet", concluye Sepúlveda.

PROBLEMÁTICA MUNDIAL

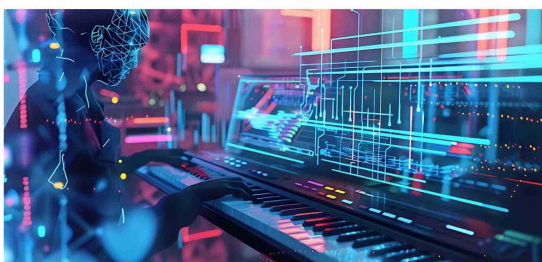
Actualmente, las empresas de telecomunicaciones deben invertir cada vez más en sus redes para mejorar la capacidad y velocidad de estas, debido a gran tráfico de datos y a que el usuario demanda contenidos de mejor calidad. En efecto, según Lucas Gallito, entre 2016 y 2023, el tráfico móvil en Latinoamérica pasó de 4.000 millones de gigabytes a 57.000 millones de gigabytes...

Para Heber Martínez, abogado ejecutivo del Grupo Telefónica, el concepto de fair share nace como consecuencia del uso abusivo de la neutralidad de red que realizan las plataformas. Esta neutralidad de red "ha sido creada para que todos tengan acceso indiscriminado a la utilización de las redes, es decir, que su contenido no sea discriminado en cuanto a la velocidad y capacidad asignada dentro de la red. Lo que ocurre es que, a la luz de este concepto, ciertas empresas a las que se ha acusado de prácticas monopolísticas, como Google-Alphabet o Facebook-Meta, utilizan significativamente las redes a causa de la enorme cantidad de datos que cursan a través de ellas", explica.

El caso chileno. Cristián Sepúlveda, socio fundador de Torco Abogados, afirma que en los últimos 15 años las telcos nacionales han invertido más de 2.500 millones de dólares en las redes. Y ¿qué pasa con el fair share? Para Afife Ulloa, si no se aborda el problema, se compromete la salud de la industria y el desarrollo del país, pues las redes son estratégicas para competir en un mundo digitalizado. "Ampliar las redes para acomodar el tráfico del contenido de streaming que no se remunera es inviable", advierte.

Música creada con inteligencia artificial versus protección de derechos de autor: se abre el debate.

PÁGINA 5.



Qué pasos se deben realizar para saber quién lo ha dejado de seguir en Instagram usando la inteligencia artificial. PÁGINA 6.

La estrategia de Wikipedia para sobrevivir frente al auge de ChatGPT y la IA. PÁGINA 9.