



CODELCO: CUMPLIENDO HITOS

Dos de los proyectos estructurales de Codelco avanzan en su puesta en marcha. Traspaso Andina, recientemente finalizado y Rajo Inca, que prevé su entrada en operación para el segundo semestre de 2024. *Por Paula Chapple*

A 3.500 metros de altura, en el corazón del Valle del Aconcagua, la División Andina de Codelco cumplió su hito más importante: recibió de manos de la Vicepresidencia de Proyectos (VP) el Sistema Traspaso, tras terminar el comisionamiento de la línea 2 e iniciar su ramp up.

Ésta era la última etapa de un proyecto clave en la cartera de inversiones de la estatal, que extenderá en, al menos 30 años, la vida útil de uno de los yacimientos de cobre más grandes del mundo y que implicó una construcción de altos esfuerzos durante doce años.

Más hacia el norte del país, el proyecto Rajo Inca concretó un nuevo hito. La División Salvador comenzó a probar parte del equipamiento que procesará los minerales extraídos del nuevo rajo. Específicamente, el primero de dos chancadores, que estarán encargados de triturar la roca en la línea seca.

TRASPASO ANDINA

“El Proyecto Traspaso Andina es ya una realidad; a partir de ahora, esta faena dejará de depender de la VP y pasará a ser gestionada por los equipos divisionales”, comentó Máximo Pacheco, presidente del directorio de la estatal, quien visitó el centro de trabajo de Codelco, en compañía del presidente ejecutivo, Rubén Alvarado, y el vicepresidente de Proyectos, Julio Cuevas, quienes fueron recibidos por el gerente general de Andina, Lindor Quiroga y el vicepresidente de Operaciones, Mauricio Barraza.

Traspaso Andina nació en 2012 como una iniciativa para transformar la división desde una mina subterránea a una de rajo abierto, con el desafío de mantener la continuidad operacional durante el levantamiento de nueva infraestructura. Doce años después, y tras una inversión de US\$1.671 millones, el proyecto asegura un

ritmo de procesamiento de material cercano a las 88 mil toneladas diarias.

“ Esto le cambia y extiende la vida a Andina, una división potente y con enorme futuro que, así, se prepara para esta nueva etapa que se inicia con mucho éxito. El futuro de Codelco depende de sus proyectos estructurales”, agregó Pacheco.

En tanto, el presidente ejecutivo, Rubén Alvarado, destacó el exitoso trabajo conjunto entre el equipo corporativo de Proyectos y el área de Operaciones de la división. “ Lo que debe caracterizar nuestro quehacer para proyectarnos en el tiempo es la innovación y la capacidad de convertirnos. El ejemplo que está dando Andina nos estimula e inspira”, añadió.

Traspaso Andina supuso la construcción de una plataforma de 44 hectáreas en la que se instaló un gigantesco domo con un chancador primario, un barrio cívico y un taller de mantención; un sistema de protección contra avalanchas; más de 11 kilómetros de túneles, 4,9 kilómetros de correas transportadoras, y una moderna planta de chancado secundario. Todo esto con el fin de aumentar la vida operacional del rajo, liberando 1.200 millones de toneladas de mineral con una ley media de 0,73% de cobre.

Durante la visita a terreno, se les mostró la Línea 2 del Sistema Traspaso y se les explicó que el chancador secundario, luego de cumplir satisfactoriamente las pruebas de rendimiento, se entregó a las operaciones el 2 de abril pasado. La planta superó su capacidad de diseño para esta etapa, de 1.915 toneladas de mineral por hora.

“ Quiero dar las gracias por el esfuerzo que han puesto las personas, esta familia Andina formada tanto por personal propio como de empresas contratistas, que han dedicado mucho tiempo y compromiso”, dijo Lindor Quiroga, gerente general de la división. “ El próximo año cesa la mina subterránea y nos



Foto: Codelco

▣ Lindor Quiroga, gerente general de División Andina.



Foto: Codelco

▣ Christian Toutin, gerente general de División Salvador.

vamos a full rajo. Tenemos el yacimiento más grande del mundo; atesoramos mucha historia y experiencia y proyectamos un gran futuro”, aseguró.

RAJO INCA

Rajo Inca en tanto, avanza en la implementación progresiva de una serie de equipos e instalaciones, durante los siguientes meses, que posibilitará la entrada en operación del proyecto a fines del segundo semestre.

Tras el inicio de las pruebas en el primer chancador, se sumará un segundo en las próximas semanas, y en la secuencia posteriormente vienen los procesos de molienda y flotación en la planta concentradora. “ Esta puesta en marcha activa de manera progresiva más de 700 equipos y sobre 16 mil señales en el sistema de control, por lo que implica un gran trabajo de coordinación y logística. El cumplimiento de esta fase es parte del proceso de sacar adelante Rajo Inca y nos compromete aún más con nuestro país y la Región de Atacama”, sostuvo Christian Toutin, gerente general de División Salvador.

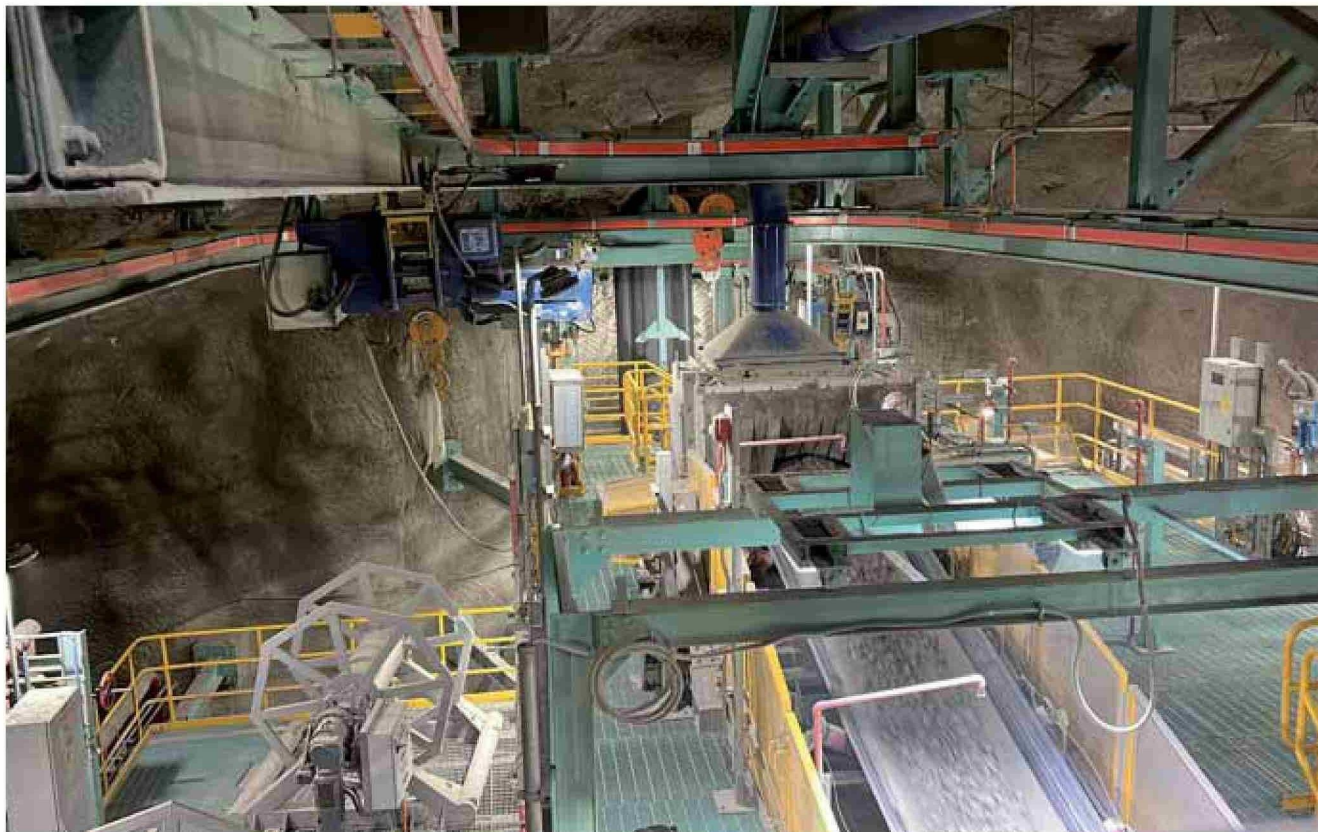
Rajo Inca permitirá prolongar la vida útil de la división por más de 40 años.

¿QUÉ PASA CON EL LITIO?

Cuando la Corporación, en marzo pasado, anunciaba la adquisición de Lithium Power International

▣ “El próximo año cesa la mina subterránea y nos vamos a full rajo. Tenemos el yacimiento más grande del mundo; atesoramos mucha historia y experiencia y proyectamos un gran futuro”, aseguró Lindor Quiroga, gerente general de División Andina.

Foto: Codelco



Tras una inversión de US\$ 1.671 millones, Traspaso Andina asegurará un ritmo de procesamiento de material cercano a las 88 mil toneladas diarias.

“El cumplimiento de esta fase es parte del proceso de sacar adelante Rajo Inca y nos compromete aún más con nuestro país y la Región de Atacama”, sostuvo Christian Toutin, gerente general de División Salvador.

Limited (LPI) este hecho marcaría el último de sus hitos desde que fuera anunciada a mediados de octubre del año pasado. Las acciones de la empresa australiana pasaron formalmente a ser controladas por la Corporación y, a partir de esa fecha, dejaron de estar listadas en la Bolsa de Valores de ese país (ASX, por su sigla en inglés), culminando así la operación.

LPI era dueña del proyecto de litio Salar de Maricunga en Chile, también conocido como Proyecto Blanco, que es vecino de las propiedades mineras que Codelco ya poseía en dicho salar. Así, la adquisición representó el puntapié inicial de la Corporación para consolidar un proyecto único en ese salar, en concordancia con la Estrategia Nacional del Litio anunciada el 20 de abril de 2023 por el gobierno del Presidente Gabriel Boric.

Por otro lado, SQM continúa negociando con la estatal el poten-

cial acuerdo para seguir operando de manera conjunta en el Salar de Atacama, asegurando que esperan entregar los documentos definitivos para fines de mayo. Luego de firmar un Memorando de Entendimiento (MoU) no vinculante con Codelco a fines del año pasado, continuaron las negociaciones para definir las condiciones y documentos definitivos para una operación conjunta en el Salar de Atacama.

Cabe destacar que según el acuerdo alcanzado el 31 de mayo pasado, y de acuerdo a los puntos preliminares, SQM y Codelco comenzarían a operar en conjunto a partir de 2025 en el Salar de Atacama, extendiéndose desde 2031 a 2060 dicho acuerdo, mediante el cual Codelco sería propietario del 51% de la empresa conjunta y SQM del 49%, asegurándose esta última este nuevo plazo para seguir operando en dicho salar.