

En alguna de las 43 universidades adscritas al proceso

Admisión 2021: El 78% de postulantes logró ingresar a educación superior

DIERK GOTSCHLICH

Tras un año marcado por las clases remotas producto de la pandemia y el debut de la Prueba de Transición, miles de postulantes a la educación superior anhelaban ingresar a alguna institución y revertir la tendencia de un 2020 complejo.

Para la mayoría se dio así: de los 141.417 postulantes, 110.404 fueron seleccionados en una de las 43 universidades adscritas al Sistema de Acceso a la Educación Superior, lo que representa el 78%. Proporcionalmente, la cifra es levemente menor que el 79% de ingresos del año pasado, donde de las más de 146 mil personas que postularon, 116 mil fueron seleccionadas.

Desde la Subsecretaría de Educación Superior y el Demre, que ayer dieron a conocer los resultados de las postulaciones, insistieron en que se trata de datos preliminares, ya que aún faltan alumnos que ingresan bajo sistema especial. En esta oportunidad, de hecho, estos no representan un 15% como en otros años, sino que un 20%, y un 25% en el caso de casas de estudio de zonas extremas.

En un proceso marcado por la reducción en el número de inscritos, de un 11% (de 297 mil a 268 mil), se registró una baja del 3% en los postulantes. Los seleccionados, en tanto, también representan un 5% menos que el año pasado.

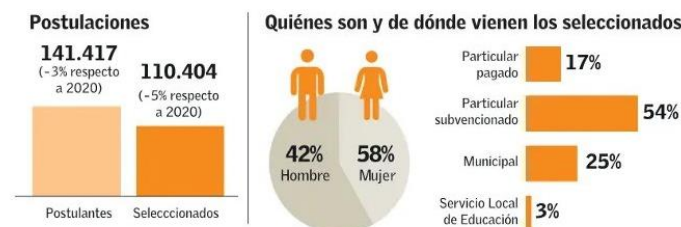
No obstante, las autoridades valoraron que estas cifras podrían haber sido peores, considerando la importante caída de inscritos.

El subsecretario de Educación Superior, Juan Eduardo Vargas, señaló que "es menor que la disminución del 11% en el número de inscritos. Eso es importante relevarlo, dado el contexto que ya anticipábamos de una baja".

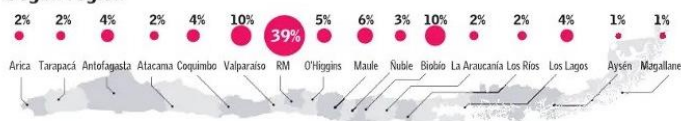
La directora del Demre, Leonor Varas, coincidió en que son "buenas cifras", ya que demuestran "una mayor eficiencia del sistema. Los números si-

Autoridades valoran que la caída de las cifras no fue tan fuerte como la de los inscritos. Se confirmó tendencia a la baja en puntajes de corte en carreras humanistas, y se destacó disminución en brecha entre colegios públicos y pagados.

Proceso de admisión a las universidades 2021



Según región



En puntajes nacionales

	2020	2021
U. Católica	63	145
U. de Chile	24	38
U. de Concepción	5	12
U. Técnica Federico Santa María	9	8
U. de los Andes	1	6
U. de La Frontera	1	5
Pontificia U. Católica Valparaíso	1	2
U. de Valparaíso	0	2
U. del Desarrollo	1	1
U. Austral	0	1
U. San Sebastián	1	1
U. de Talca	0	1

Seleccionados por tipo de establecimiento

	2020	2021	Diferencia
Científico - Humanista	56%	56%	0
Técnico - Profesional	22%	26%	4%
Particular pagado	82%	79%	-3%
Particular subvencionado	48%	49%	1%
Público	35%	38%	3%

Carreras con mayor número de preferencias

Ingeniería y Ciencias	U. de Chile	4.294
Medicina	U. de Santiago	3.608
Medicina	U. de Concepción	3.607
Medicina	U. de Chile	3.557
Medicina	U. San Sebastián	3.314
Ingeniería	U. Católica	3.265
Ingeniería Comercial	U. de Chile	2.758
Derecho	U. de Chile	2.744
Enfermería	U. Mayor	2.740
Medicina	U. Católica	2.683

Fuente: Subsecretaría de Educación Superior

EL MERCURIO



La Pontificia Universidad Católica se mantuvo como el plantel preferido por los puntajes nacionales.

guen siendo un poco más bajos que los del año pasado, porque tuvimos menos inscritos, pero no menos postulantes ni selección, sino que dentro de este contexto hubo un sistema más eficiente, con mejor participación".

También se destacó que, en proporción a los inscritos, la cantidad de postulaciones aumentó.

Por otro lado, el subsecretario planteó que "algo que también anticiparon algunos rectores es que en las carreras que tienen relación o que ponderan la prueba de Historia, previsiblemente, existe una baja en los puntajes de corte (...), dentro de las cuales están Ciencias Sociales, enseñanza comercial y Derecho".

Nuevos alumnos

En esta oportunidad, el 58% de los seleccionados son mujeres, mientras un 42% corresponde a hombres.

Un 25% de los escogidos proviene de establecimientos municipales; el 54% egresó de particulares subvencionados; un 17%, de particulares pagados, y un 3%, de servicios locales de educación (ver infografía).

En ese sentido, las autoridades destacaron que la Prueba de Transición logró disminuir la brecha entre alumnos de colegios públicos y de particulares pagados que son seleccionados.

Esto, porque se observó un incremento del 4% en los seleccionados que son alumnos de colegios técnico-profesionales (TP): el año pasado, el 22% de los egresados desde estos colegios fue seleccionado en una universidad, y este año fue el 26%.

Lo mismo ocurrió con los establecimientos municipales y los de servicios locales de educación, en los que el año pasado el 35% de los alumnos quedó seleccionado, lo que ahora au-

78%
aumentaron los seleccionados en situación de discapacidad, respecto del año pasado.

59.245
personas postularon a la carrera de Medicina, la más solicitada en las diferentes universidades.

82
puntajes nacionales aumentó la U. Católica respecto del proceso del año pasado.

mentó a 38%.

Para el subsecretario Vargas, "son incrementos pequeños, pero que dan cuenta de un cambio en esa tendencia".

Del mismo modo, se constata que los seleccionados que provienen de colegios particulares pagados disminuyeron de 82% a 79%.

Patricia Noda, vicerrectora de Admisión y Asuntos Estudiantiles de la U. Santo Tomás, plantea que el centro de formación técnica de esa casa de estudio, recién adscrito a la gratuidad, "ha tenido un alto dinamismo, especialmente en las carreras de salud. En un año en que los ingresos de los hogares se han visto afectados, la gratuidad es un factor muy relevante para la toma de decisiones en este proceso de admisión".

En cuanto al destino de los puntajes nacionales, que este año se incrementaron de la mano de los ajustes realizados a la prueba, estos se concentraron por amplio margen en la Universidad Católica, que alcanzó 145 de ellos.