

Rescatan segundo grupo de montañistas desde el Punttiagudo en una semana

OPERATIVO. La madrugada de ayer se activó el operativo de extracción de dos jóvenes. El incidente se suma al ocurrido el pasado sábado y que fue protagonizado por escaladores españoles.

Sergio Silva Vásquez
 sergio.silva@australosorno.cl

Un segundo operativo de rescate en el volcán Punttiagudo en menos de una semana realizó la FACH la mañana de ayer en el volcán Punttiagudo.

Los protagonistas fueron dos escaladores que sufrieron un accidente cuando descendían. La semana pasada, específicamente el sábado, personal aéreo debió asistir al mismo macizo, pero en esa ocasión para extraer a un grupo de escaladores españoles, debido a que uno presentaba diversas lesiones a raíz del golpe de un bloque de hielo.

MANIOBRA AÉREA

El hecho fue reportado a Carabineros del retén Rupanco, comuna de Puerto Octay, cerca de las tres de la madrugada de ayer viernes por parte de miembros de la agrupación de socorro, quienes recibieron una alerta aproximadamente a las 22 horas del jueves la cual indicaba que dos personas habían sufrido un accidente: uno de ellos estaba lesionado con fractura en una pierna y no podían seguir hacia la base.

“Ellos se accidentaron cuando estaban a 2.600 metros de altura. Pensamos que venían bajando de la cumbre y por causas que aún desconocemos tuvieron el accidente. Amigos que andaban con ellos, que se mantenían en una base



a 1.500 metros de altura, dieron la alerta a un socio del grupo y activamos los protocolos, dando aviso a Carabineros y a Onemi”, señaló Hernán Ascencio, director del Grupo Socorro Andino.

La pareja de montañistas quedó suspendida en una de las paredes del Punttiagudo. Ahí enfrentó las bajas temperaturas hasta la llegada de los equipos de rescate.

El jefe de Defensa de la Región de Los Lagos, Cristian Eguía, sostuvo que las personas accidentadas accedieron al volcán por la cara norte, hasta donde llegaron desde la comuna de Puerto Octay.

“A las 7.20 horas despegó un helicóptero de la FACH hacia el volcán y luego de una búsqueda de 30 minutos ubicaron a una de las personas. Se dejó a dos rescatistas del SAR en una zona cercana para llevar la ayuda a la persona que estaba lesionada. Se sumó una

22 hrs

miembros de Socorro Andino fueron alertados del accidente de los dos montañistas en el Punttiagudo.

segunda aeronave de comunicación”, indicó el general.

EXTRACCIÓN

Durante la madrugada llegó un equipo de Socorro Andino vía terrestre, que mediante la coordinación con Onemi y FACH aguardaron en una base a la espera de las primeras diligencias de los rescatistas de la Fuerza Área. En un primer acercamiento llegaron al lugar donde estaban los dos jóvenes y prestaron los primeros auxilios.

“Nosotros nos mantuvimos atentos a subir a la zona donde estaban estas personas, ante un eventual inconveniente que tuviera el helicóptero para

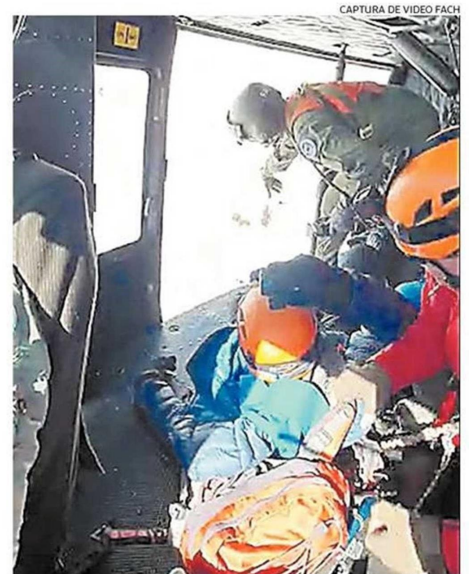
7.20 hrs

rescatistas de FACH logran ubicar a las víctimas en una de las paredes del macizo andino.

aproximarse; sin embargo, se logró en el primer intento y fueron extraídos y llevados hasta Puerto Montt, donde los atendieron. Los otros amigos cerca de las 16 horas ya estaban llegando a la zona de Las Gaviotas en Rupanco, junto a Carabineros y los socorristas de nuestro grupo que los ayudaron en el descenso”, manifestó Ascencio.

PROHIBICIÓN

El grupo que accedió al volcán estaba conformado por jóvenes cuyas edades fluctúan entre los 24 y 30 años, quienes habrían llegado a la zona de Las Gaviotas, Rupanco, para emprender ascenso al volcán



CAPTURA DE VIDEO FACH
 COMANDOS DEL SAR PERTENECIENTES A LA FACH CONCRETARON EL RESCATE DE LOS MONTAÑISTAS QUE FUERON LLEVADOS A PUERTO MONTT.

Punttiagudo. Dicha acción contraviene las medidas que rigen en el país de hacer actividades extremas al aire libre, por la pandemia del covid-19. Además accedieron a un Parque Nacional (Puyehue), lo que también está regulado.

Alejandro Verges, director regional de la Onemi, insistió en que “existen restricciones que deben ser acatadas por las personas, mas aún cuando los Parques Nacionales están cerrados. Hay una condición que está siendo vulnerada, por eso

el llamado es a respetar las restricciones que son para todos no para algunos. El Punttiagudo es un lugar de alta técnica y no es para novatos”, explicó.

Durante la tarde de ayer Carabineros reunía los antecedentes de los jóvenes para ser puestos a disposición del Ministerio Público de Río Negro, dado que los participantes infringieron el toque de queda que rige en el país; a ello se suma el acceder a un Parque Nacional cerrado por pandemia. c3