



OCTAVO BÁSICO A CUARTO MEDIO

## Estudio de Senda evidencia que consumo de drogas se mantiene inferior a niveles pre-pandemia en el Maule

- Para el servicio es importante mantener y fortalecer estrategias preventivas a nivel territorial y comunitario.

- El estudio muestra un aumento en el consumo de marihuana entre los encuestados (14,3% en 2021 a 18,2% en 2023).



Los resultados del estudio fueron presentados al delegado presidencial regional, Humberto Aqueveque, y a la seremi de Educación, Verónica Ramírez.

**TALCA.** El 15° Estudio de Drogas en Población Escolar 2023 realizado por Senda entre estudiantes de Octavo Básico a Cuarto Medio, evidenció una estabilización del consumo de drogas en estudiantes de la Región del Maule y donde, si bien hubo aumento en algunas sustancias, las cifras son inferiores a los niveles pre-pandemia.

### FICHA TÉCNICA

Para la Región del Maule la muestra efectiva fue de 4.671 alumnos, quienes representan a 62.833 estudiantes de Octavo Básico a Cuarto Medio de colegios públicos, particulares subvencionados y particulares pagados de la región. La distribución de la muestra por sexo fue de 2.321 hombres y 2.344 mujeres. Además, la distribución de la muestra efectiva por cursos señala que se levantaron 1.946 casos entre Octavo Básico y Primero Medio, y 2.725 entre Segundo Medio y Cuarto Medio. Respecto a indicadores relacionados con el trabajo de campo, la tasa de logro fue de 97,4% sobre el total de cursos teóricos enviados a terreno (334/343). Las comunas encuestadas en esta versión del estudio fueron Talca, Constitución, Maule, San Clemente, Linares, Molina, Curicó, Cauquenes, Longaví, Parral y San Javier. Los resultados de este estudio son representativos de la región y no de sus comunas.

En tabaco, la prevalencia diaria de cigarrillos (20 o más días en el último mes) se ha mantenido estable respecto al estudio anterior, pasando de 1,7% en el estudio de 2021 a 1,2% en el actual. La tendencia de esta sustancia está vinculada con una alta percepción de riesgo de consumir tabaco de manera diaria (82,6%). Por su parte en alcohol, el estudio muestra que el consumo en el último mes aumenta, pasando de 19,5% en 2021 a 24,0% en 2023. Por su parte, la percepción de riesgo de uso de alcohol diario no muestra variaciones (53,9% en 2021 a 55,5% en 2023) y así también, el porcentaje de estudiantes que afirman les

sería fácil conseguir alcohol se mantiene estable de 26,6% en 2021 a 28,9% en 2023. El estudio muestra un aumento en el consumo de marihuana entre los estudiantes encuestados (14,3% en 2021 a 18,2% en 2023). Este comportamiento del consumo viene acompañado por un incremento en el porcentaje de estudiantes que declaran haber recibido ofrecimiento directo de marihuana durante el último año (de 21,1% en 2021 a 25,3% en 2023). Por su parte, se aprecia una estabilización de la percepción de riesgo (35,5% en 2023 dicen que usar marihuana frecuentemente es riesgoso). En cocaína total, el estudio da cuenta de

una estabilización del consumo en el último año (de 2,7% en 2021 a 3,1% en 2023). Esta estabilización del consumo viene con una estabilización en el porcentaje de estudiantes que declaran haber recibido ofrecimientos de cocaína durante el último año (de 7,2% en 2021 a 7,6% en 2023) y de una estabilización en pasta base (4,5% a 4,6%). Además, se ha mantenido constante la percepción de riesgo de uso frecuente de cocaína (de 62,5% en 2021 a 62,4% en 2023). Por último, en el caso de los tranquilizantes sin receta médica se ha mantenido estable el consumo de esta sustancia en escolares respecto al estudio anterior (de 9,2% en 2021 a 11,2% en 2023).

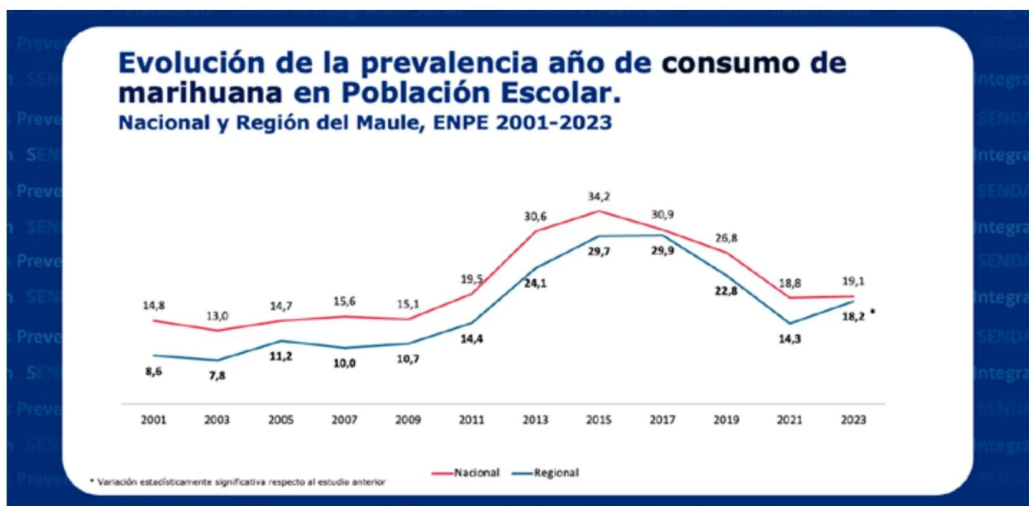
### ANÁLISIS

La directora regional de Senda, Ana María Rodríguez, comentó que, en general, las cifras reflejan que con las medidas de prevención y la coordinación interinstitucional el país y la región pudieron sostener y mantener los cambios positivos observados durante la pandemia.

Apuntó que, si bien en el Maule hubo aumento de consumo de alcohol y de marihuana, los porcentajes siguen por debajo de lo que existía en la pre-pandemia, al igual que con las demás sustancias y con estabilización con tendencia a la baja.

“Todo consumo en niños, niñas y adolescentes implica un riesgo y una preocupación constante, por lo que estos resultados nos desafían a seguir fortaleciendo la prevención y esto requiere un esfuerzo de corresponsabilidad, en el que trabajemos junto a educación, municipios, barrios, familias y toda la comunidad, incluyendo al sector privado, para construir entornos protectores para niños, niñas y adolescentes”, indicó.

En tanto, Teresa Ayala desde Foto Estudio Chevere manifestó que es una pena ver en pleno centro de la ciudad las ruinas de un establecimiento educativo que genera dolor y preocupación. “Es una pena para todas las personas de la ciudad, haya un lugar que trae desolación y tristeza. Vienen turistas y gente que nos visitan que se desilusiona. No se sabe nada que pasará y eso es lamentable y penoso”, dijo Ayala.



El estudio muestra un aumento en el consumo de marihuana entre los estudiantes encuestados (14,3% en 2021 a 18,2% en 2023).