

Todo lo que hay que saber de la vacuna contra la influenza

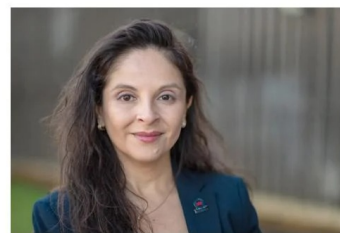
El Ministerio de Salud de Chile (Minsal) inició oficialmente la campaña de vacunación contra la Influenza 2025, lo cual constituye una estrategia de primera línea en las habituales Campaña de Invierno de nuestro país. La Influenza es una infección respiratoria aguda de origen viral que afecta principalmente las vías respiratorias superiores e inferiores. Es altamente contagiosa por lo que es considerada una enfermedad de salud pública, por su elevado potencial epidémico que año tras año incrementa la demanda de atención ambulatoria y hospitalaria e incrementa la morbilidad en el sistema de salud nacional y mundial.

Según la Organización Mundial de la Salud (OMS) cada año se confirman en el mundo mil millones de casos de Influenza, es por ello que en nuestro país es considerada una enfermedad de notificación obligatoria desde el año 2002, lo cual permite una vigilancia epidemiológica más exhaustiva.

Se presenta comúnmente con síntomas como fiebre, tos seca, dolor de garganta, secreción y congestión nasal o rinitis, dolores musculares, cefalea o dolor de cabeza, y en algunos casos, puede presentarse con náuseas, vómitos e incluso diarrea cuando la infección llega al tracto digestivo. Esta infección respiratoria suele durar alrededor de 7 días, sin embargo, la tos puede persistir por más tiempo y en algunos casos puede ocasionar complicaciones graves como la neumonía y la muerte.

Afortunadamente, para prevenir la Influenza, existe la vacuna contra ella que en nuestro país se administra de manera anual principalmente a las personas consideradas dentro del grupo de riesgo (según Minsal) como los trabajadores de la salud, personas mayores de 60 años, personas con enfermedades crónicas de entre 11 y 59 años, mujeres embarazadas, lactantes y escolares desde los 6 meses y hasta 5° básico, familiares de lactantes prematuros (menor a 37 semanas), familiares de lactantes menores de 6 meses inmunosuprimidos, trabajadores de la educación preescolar y escolar hasta 8° básico y cuidadores de personas mayores en Establecimientos de larga estadía para adultos mayores (ELEAM). Además, este año se suma a la población objetivo los trabajadores de avícolas, ganaderas y criadores de cerdo debido a la epidemiología actual de la Influenza aviar A H5N1. Es importante considerar que la vacuna es totalmente gratuita para estos grupos de riesgo cuando se administra en vacunatorios públicos o privados en convenio.

Existen diversos tipos de influenza, la más común es la influenza tipo A siendo sus principales subtipos los virus H1N1 y H3N2. Siguiendo las recomendaciones de la OMS, el Minsal adquirió este año la vacuna trivalente



Priscilla Inostroza Salazar
Docente Enfermería
Universidad Andrés Bello, Concepción

(con tres cepas) “ANFLU” del laboratorio Sinovac, la cual posee agentes contra la Influenza A H1N1, A H3N2 y la Influenza B. La vacunación se extenderá en nuestro país hasta lograr un 85% de cobertura en todos los grupos de riesgo. Es importante considerar que la vacuna, después de administrada, tarda alrededor de dos semanas en lograr protección en la persona a través de la producción de anticuerpos.

También es necesario considerar que posterior a la vacunación se pueden presentar algunas reacciones, que en general son leves y transitorias, tales como enrojecimiento, inflamación, dolor o aumento de volumen en la zona de punción. Frente a estas reacciones se puede aconsejar tomar abundante líquido, colocar compresas frías en el lugar donde se aplicó la vacuna si existe una reacción local, no abrigar en exceso, no tocar la zona puncionada, controlar la temperatura en caso de ser necesario y usar medicamentos para dolor y/o fiebre recomendados por un profesional de salud. Si se presentan síntomas persistentes o de mayor gravedad es recomendable consultar a un médico.

Las únicas contraindicaciones para recibir la vacuna aplican a personas con hipersensibilidad a cualquiera de los componentes de la vacuna, personas que tienen enfermedades agudas, enfermedades crónicas graves no controladas, resfriado y fiebre y personas con epilepsia no controlada u otra enfermedad progresiva del sistema nervioso.

Las investigaciones ratifican que la vacunación constituye el pilar fundamental de prevención y la medida de salud pública de mayor costo efectividad para prevenir la morbilidad grave y la mortalidad en los grupos objetivos, así como disminuir las complicaciones secundarias que ocasiona esta enfermedad viral presente todos los años, por lo que es muy importante y altamente recomendable la vacunación segura y oportuna.