



Falla en subestación dejó sin luz a 19 millones de personas y desató el caos

CRISIS. Desconexión del doble circuito de 500 kV entre Vallenar y Coquimbo causó una “perturbación en el sistema nacional” que afectó a casi todo el país.. Se descartó un ataque cibernético y se decretó toque de queda tras lo sucedido.

Nicolás Labra G./Agencias

A las 15:16 horas de ayer se inició un corte de luz que afectó a gran parte del territorio nacional y que al cierre de la edición mantenía a millones de usuarios sin conexión al sistema eléctrico. Según explicó el Coordinador Eléctrico Nacional (CEN), el organismo encargado de las operaciones e instalaciones eléctricas, explicó que el fallo se inició a partir de una desconexión en el doble circuito de 500 kV en el Norte Chico, en la zona entre Vallenar y Coquimbo.

Según explicó el CEN en la red social X “el Coordinador Eléctrico Nacional activó el Plan de Recuperación de Servicio para reponer los consumos en el menor tiempo posible. Las causas de este corte del suministro serán investigadas y analizadas de conformidad al Protocolo previsto por este tipo de contingencias, habiéndose informado su ocurrencia a la autoridad pertinente”.

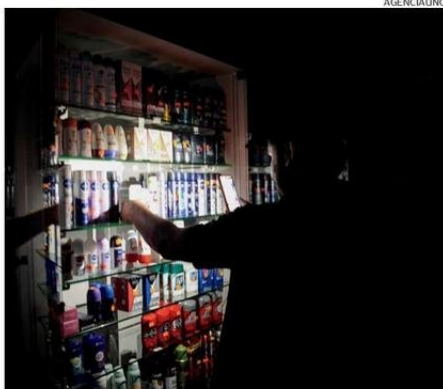
El corte, se estima, dejó sin luz a unas 19 millones de personas y obligó a cerrar bancos, empresas y comercios y generó un enorme caos en el tráfico en medio de la fuerte ola de calor que soporta el país. A partir de eso se vieron imágenes que pocas veces ocurren, como miles de personas caminando por la Alameda buscando alguna micro en los atestados paraderos que colapsaron en cosa de minutos debido a que Metro dejó de prestar servicios.

Eso no fue lo único, centros comerciales como el Parque Arauco también vivieron un colapso inmediato en las salidas de sus estacionamientos, mientras que el Costanera Center también rápidamente despachó a los visitantes. De Fantasilandia se viralizaron registros con personas atrapadas en algunos de los juegos.

Ya en julio pasado, una



MILLONES DE PERSONAS TUVIERON QUE REGRESAR CAMINANDO DESDE SUS TRABAJOS.



LA EMERGENCIA NO QUEDÓ RESUELTA ANOCHE.

fuerte tormenta con vientos de gran intensidad y lluvias torrenciales dejó sin electricidad a la capital, generó un caos similar y enervó a la población, que en ciertos sectores estuvo casi un mes sin suministro.

Nada más declararse la

emergencia, el presidente de la República, Gabriel Boric, se desplazó a la Central de Gestión Operativa de Carabineros de Chile para monitorear la emergencia y luego sobrevoló en un helicóptero la capital, donde vive casi la mitad de la

población del país, para observar las afectaciones que está causando el apagón.

La ministra de Interior, Carolina Tohá, convocó a una reunión de emergencia del Comité Nacional para la Gestión del Riesgo de Desastres (Cogrid), al que acudieron ministros y los principales responsables del Ejército, las distintas policías, servicios de emergencia y bomberos en la sede del servicio nacional de emergencias.

Tohá descartó que se tratara de cualquier tipo de sabotaje, ya fuera informático o de otra naturaleza. “En este momento el llamado es a la calma, que ha sido una falla del sistema, que no estamos siendo objeto de un ataque, que esperamos que pueda reponerse el servicio prontamente y que las empresas y el coordinador eléctrico entregarán más detalles”, dijo la ministra.

Misma respuesta dio ISA In-

terchile, la empresa que opera la línea de transmisión eléctrica donde habría surgido el problema, que detalló en un comunicado que “confirmamos que no ha existido atentados, incendios o explosiones de equipos”. “Estamos colaborando con las autoridades y organismos competentes para esclarecer las causas de esta contingencia y fortalecer la confiabilidad del sistema eléctrico”. Tohá, en tanto, añadió que estarán en el Cogrid “hasta que se reponga totalmente el servicio” y que “si fuera necesario, se van a tomar otras medidas, todas las medidas necesarias para proteger a la población”.

Según expertos consultados por EFE, un fallo de este calibre suele exigir reparaciones costosas que se podrían prolongar por entre seis y ocho horas, por lo que se tomaron también otras medidas para garantizar el funcionamiento

AGENCIAUNO

en regiones

● Según detalló Senapred, en la región de Arica se había repuesto el servicio en sectores de las comunas de Arica y Putre. En la región de Atacama se había reestablecido el 30% del servicio en Chañaral, Huasco y Vallenar. En Los Lagos el paso Fronterizo Cardenal Samoré fue cerrado por falta de respaldo, mientras que en la RM EFE suspendió las operaciones entre la Alameda y Nos evacuando las estaciones. El Minsal dijo que estaba respaldado el almacenamiento de vacunas.

de posiciones estratégicas y la tranquilidad de los electrodpendientes.

El nuevo corte causó malestar en la población, que recordó los problemas que se produjeron meses atrás con un apagón masivo en la capital y otros sucesivos en otras zonas, debido a las fuertes tormentas.

En Providencia, uno de los barrios más céntricos de Santiago, la situación era desesperada, con la línea principal del suburbano cortada, los semáforos apagados, grandes atascos y las paradas de los buses llenas, sin opciones para regresar a casa.

TOQUE DE QUEDA

La propia ministra Tohá indicó posteriormente que se decidió decretar estado de excepción por catástrofe y toque de queda en todas las regiones afectadas por el corte de suministro eléctrico, desde las 22:00 horas hasta las 06:00 horas de hoy. “La primera preocupación que tenemos es dar seguridad a las personas”, dijo la ministra del Interior. “No es posible que por una falla de este tipo (...) se afecte de esta manera el funcionamiento de nuestra vida”, señaló.