



En seminarios realizados en Maule y La Araucanía se analizó la importancia de la cadena trigo-harina-pan

# Agricultura de Contrato para fortalecer el sector triguero nacional: una vía en construcción



CAMPO SUREÑO

**E**n una importante iniciativa que promete marcar un antes y un después en la cadena trigo-harina-pan, el Ministerio de Agricultura, junto a representantes de productores de trigo y la industria molinera, acordó desarrollar una hoja de ruta orientada a implementar modelos de comercialización basados en la Agricultura de Contrato. Este enfoque busca valorar la calidad y homogeneidad del trigo harinero nacional, promoviendo la sostenibilidad y competitividad del sector.

Coordinados por la Oficina de Estudios y Políticas Agrarias (Odepa), y con el apoyo de gremios como Agrícola Central, SO-

FO, Agricultores de Malleco, Agricultores Unidos, SNA e IN-DAP, los seminarios realizados en Talca y Temuco reunieron a más de 100 actores clave.

Durante las jornadas, se abordaron aspectos críticos del sector, como la evolución de la molinera, los costos de producción y la importancia de la molinera en la economía regional.

## COMPROMISOS Y PROPUESTAS CLAVE

Uno de los hitos de estas reuniones fue la presentación del estudio "Agricultura de Contratos para el trigo harinero nacional", a cargo de la consultora Pilar Jano, y el lanzamiento del proyecto "Variedades y Red de Información en Calidad de Trigo", lide-

Con el objetivo de concretar estos avances, se espera que para junio de 2025 se presenten propuestas concretas que permitan implementar este modelo en beneficio de todos los eslabones de la cadena, consolidando al trigo chileno como un referente de calidad en el mercado nacional.

rado por INIA. Ambos proyectos buscan generar información clave sobre parámetros de calidad panadera y su relación con las zonas de producción, lo que fortalecerá la transparencia del mercado y permitirá decisiones más informadas por parte de agricultores e industriales.

En La Araucanía, Eduardo Ramírez, jefe de política sectorial de Odepa, destacó durante el seminario en La Araucanía que el trigo es fundamental no solo para la región, sino también para el resto del país.

"El trigo forma parte de una cadena alimentaria esencial que conecta a más de 15.000 productores con la industria molinera, con más de un siglo de historia en Chile. Sin embargo, enfrentamos momentos complejos

debido al mercado internacional y los costos de producción".

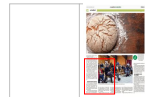
Chile, como tomador de precios en el mercado global, depende de las dinámicas de grandes exportadores como Estados Unidos y Canadá. Por ello, Ramírez enfatizó en la importancia de adaptar la capacidad productiva y compartir riesgos entre productores e industria.

"Creemos que la agricultura de contrato es una luz en el camino, una forma de avanzar hacia acuerdos que benefician a todos los eslabones de esta cadena", añadió.

## UN ENFOQUE ESTRATÉGICO DESDE EL SUR

Héctor Cumilaf, seremi de Agricultura de La Araucanía, subra-





yó la relevancia histórica de los cereales en la región.

“Nuestra región ha sido tradicionalmente el granero del país, pero enfrentamos desafíos críticos como el cambio climático y los altos costos de producción”. Cumilaf destacó que el ministerio ha puesto como eje central la soberanía y seguridad agroalimentaria, apoyando al rubro triguero mediante programas e iniciativas que promuevan la sostenibilidad y el diálogo en la cadena trigo-harina-pan.

“Es crucial que todos los actores del mercado se alineen, ya que cualquier disminución en la producción impactará no solo a los agricultores, sino también a los molineros y, en última instancia, a los consumidores”, explicó.

### MINIMIZANDO RIESGOS

Desde el gremio, Felipe Artigas, vicepresidente de SOFO, explicó los avances logrados en los talleres organizados por Odepa, donde productores, molinos y gremios buscaron puntos de encuentro.

“La agricultura de contrato puede ser una herramienta efectiva para reducir la incertidumbre y



En La Araucanía se reunieron productores agrícolas, autoridades y gremios vinculados a la cadena trigo-harina-pan.

dar más certeza a los agricultores, especialmente en un contexto donde el clima y los costos de producción han sido muy erráticos”, comentó.

Artigas recordó que los costos

de producción prácticamente se han duplicado en los últimos años, pasando de \$1.100.000 a cerca de \$2.000.000 por hectárea.

“Combinado con nuestra dependencia de las importaciones de insu-

mos y la fluctuación de precios globales es importante cerrar esas brechas de incertidumbre y los contratos podrían ser una alternativa”, agregó.

Artigas recalzó que SOFO ha es-



Se abordaron aspectos críticos del sector, como la evolución de la molenda, los costos de producción y la importancia de la molinería en la economía regional.

tado en conversación constante con los molinos.

“Tenemos una buena relación, ellos han escuchado siempre nuestros comentarios, nuestras propuestas y nosotros también estamos conociendo un poco más cuáles son sus aflicciones y sus dolores para tratar de llegar a acuerdos”, concluyó.

### UN CAMINO HACIA EL FUTURO

El Ministerio de Agricultura se ha comprometido a presentar un acuerdo para la cadena trigo-harina-pan en junio de 2025, como un esfuerzo para garantizar la sostenibilidad del sector y asegurar el acceso al pan, un alimento esencial en la dieta de los chilenos.

“Estamos seguros de que es posible lograr un equilibrio en la cadena, pero esto requiere compromiso, solidaridad y visión de largo plazo por parte de todos los actores”, concluyó Eduardo Ramírez, jefe de política sectorial de Odepa.