



Ciudad

“ Esto (kilómetros de cortafuegos) no es suficiente para incendios tan violentos como el que sufrimos en 2023 y nosotros consideramos que necesitamos como mínimo 20 kilómetros ”
Carlos Toloza, alcalde de nacimiento.

COMO LOS OCURRIDOS EN 2023

Biobío: Conaf construirá 670 kilómetros de cortafuegos para evitar incendios

Tres kilómetros de barrera contra estos siniestros corresponden a Santa Juana. Municipios piden que se evalúe en terreno la situación de cada comuna, antes de definir las extensiones.

Ximena Valenzuela/Eduardo Bascañán
 contacto@diarioconcepcion.cl

FOTO: ISIDORO VALENZUELA M.

Los incendios forestales que consumieron más de 200 mil hectáreas en la Región durante el verano de 2023 dejaron de manifiesto, según los municipios afectados, la necesidad de implementar medidas de prevención, como la construcción de cortafuegos para evitar el paso de las llamas a zonas pobladas, ya sean rurales o urbanas, y así evitar tragedias como las vividas ese año en que hubo 26 fallecidos en Biobío. Precisamente buscando prevenir que incendios forestales, que se puedan propagar a zonas pobladas y con ello, evitar que se ponga en riesgo a la comunidad, Conaf presentó el Plan Nacional de Cortafuegos, que contempla a nivel país la eliminación de combustible vegetal en 3 mil 775 kilómetros, de los que 670 están centrados en la Región.

Si bien, la construcción de cortafuegos es considerada como necesaria por los municipios de Santa Juana, Nacimiento y Arauco, grandes afectados durante la catástrofe de 2023, aseguran que la cantidad asignada por Conaf es insuficiente.

Edison Fonseca, jefe del departamento de Gestión del Riesgo y Desastre del municipio de Santa Juana, detalló que Conaf realizará este año en la comuna 3 kilómetros de cortafuego en la comuna, pero que sin embargo necesitan a lo menos 20 para estar seguros ante una nueva catástrofe. “Nosotros en un oficio que enviamos a Conaf en agosto-septiembre solicitamos 20 kilómetros, pero nos indicaron extraoficialmente que sólo serían 3”.

El llamado a Conaf, aseveró Fonseca, es que para el próximo año se aumenten los cortafuegos, “pedimos a las autoridades de nivel central, que es donde se toman las decisiones, que visiten sectores y vean en terreno donde se necesitan más cortafuegos, que vean que se de-

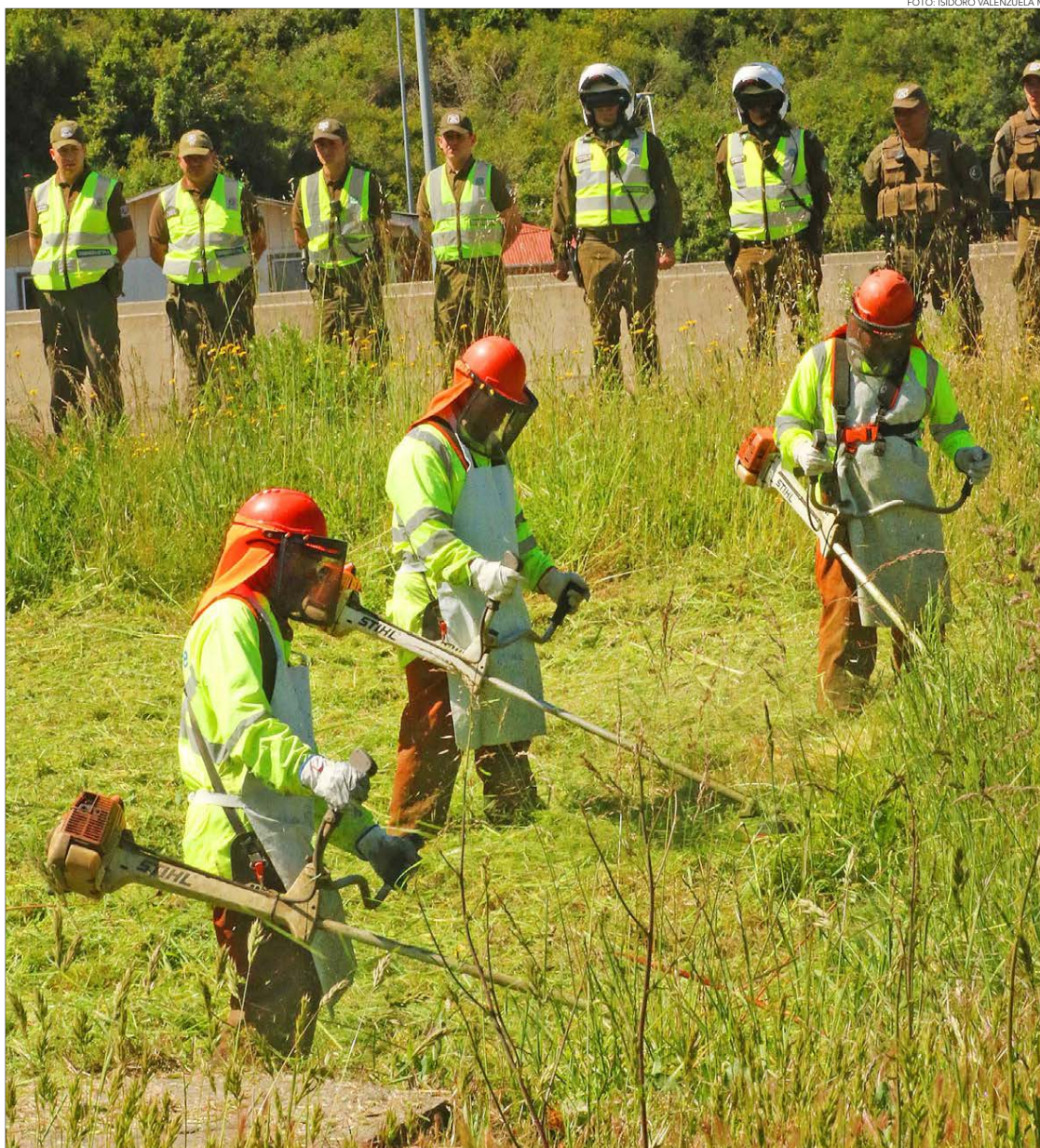




FOTO: CONAF

ben inyectar más recursos en las comunas, sobre todo, en las rurales, que tienen un territorio más amplio, pero mucho menos recursos para construirlos”.

De las 90 mil hectáreas que tiene Nacimiento, 2/3 de la comuna resultaron quemadas y más de 500 campesinos perdieron todo, afirmó el alcalde Carlos Toloza, de ahí la importancia de la construcción de cortafuegos. “A nosotros antes nos hacían 10 kilómetros, ahora con el plan de Conaf serán 12,2 y eso no es suficiente para incendios tan violentos como el que sufrimos en 2023 y nosotros consideramos que necesitamos mínimo unos 20 kilómetros”.

Comentó que Conaf comenzará el martes a realizar los cortafuegos de 8 metros de ancho, trabajo que debería estar listo durante la semana. “Esto nos va a dar algo de seguridad, pero no tanto porque hay muchos factores ante los incendios todo dependerá de la velocidad del viento, humedad y altas temperaturas”.

En la misma línea, Sonia Castro, profesional de la unidad de Gestión de Riesgo y Desastre de Arauco, afirmó que Conaf generará cortafuegos en sólo 1,5 kilómetros, que se ubicarían parceladamente en sectores como Pichilo, Conumo, Alto Los Padres y Juan Pablo II, longitud que considera insuficiente considerando lo extensa que es la comuna.

Recordó que la comuna requiere mayor seguridad considerando que en 2023 un total de 2 mil 53 hectáreas resultaron quemadas,

110

kilómetros

de cortafuegos se han levantado en Santa Juana entre el año pasado y lo que va corrido de este año.

Estanques con 5 mil litros de agua

ha dispuesto el municipio de Arauco en las zonas en que ocurrió la catástrofe en 2023 para disminuir la probabilidad de un hecho similar.

76 viviendas, un establecimiento educacional y un jardín infantil siniestrados.

Alejandro Sandoval, director de Senapred, aseveró que los cortafuegos, sin duda, son útiles para poder controlar avances de los incendios forestales y proteger zonas de interés.

“Sin embargo, es sólo una de muchas herramientas, como lo son el desarrollo de capacidades de respuesta, acciones de prevención con la comunidad, fiscalización de cumplimiento de normativa, simulacros con la comunidad, patrullajes preventivos, adecuada difusión de alertas, entre otras”, agregó.

Trabajo local

Para mitigar el riesgo de incendios forestales, el municipio santajuanino el año pasado construyó 100 kilómetros de cortafuegos, incluyendo caminos vecinales que cumplen la función y, para este año, según dijo Fonseca, la meta es levantar 120, de un ancho promedio de 8 metros, hasta el momento llevan 10.

“Actualmente nosotros ya estamos trabajando en cortafuegos para la zona urbana de la comuna y pronto a comenzar con el mejoramiento de los caminos vecinales que sirven de cortafuego para la zona rural”, dijo y recordó que la tarea es vital considerando que en 2023 se quemaron en Santa Juana 46 mil hectáreas y 951 casas, sin contar infraestructura que la gente usa en el campo.

La encargada de Gestión de Riesgo y Desastre de Arauco, afirmó

que durante todo el año han realizado un control de material combustible en las zonas de interfaz y, tratando de proteger los sectores más alejados como Punta Lavapié donde no hay fácil acceso al agua, instalando estanques de hasta 5 mil litros en poblaciones como Villa Las Estrellas donde ocurrió la catástrofe de 2023, lo que, según dijo, facilitaría el trabajo de Bomberos en caso que queden sin agua.

Dicho trabajo, además de la labor de la red de prevención comunitaria, que tiene 14 comités con los que han levantado y detectado puntos críticos y detectamos distintos puntos críticos para eliminar pastizales, le da un poco más de tranquilidad ante un eventual incendio forestal.

En tanto, el jefe comunal de Nacimiento aseguró que el municipio, ha estado trabajando en desmalezar los sectores que pueden resultar más riesgosos para la comunidad y que hará los esfuerzos, con recursos propios del municipio, para aumentar el número de kilómetros de cortafuegos para prevenir.

“Ellos (Conaf) partirán a hacer los corredores el martes, esperamos que avancen pronto y que estén listos el martes (...) Si eso es así y avanzan rápido, a veces queda un delta de Conaf (en horas) se pueden aprovechar más las máquinas porque hay cortafuegos que están hechos de otros años y que sólo sería ir despejando”, comentó.

Puntos de posada

Tomando en cuenta el cambio

climático, según el seremi de Obras Públicas, Hugo Cautivo, cada vez es más posible que sigan habiendo incendios forestales, de ahí la importancia de contar con aeródromos y puntos de posada para aeronaves que ayuden a controlar los siniestros.

En ese sentido destacó que en el aeródromo María Dolores de Los Ángeles, tiene las capacidades para ayudar en incendios forestales y que ya se ocupa durante el verano para la llegada de distintos tipos de aeronaves, pero que, además, se está haciendo una inversión para normalizar su infraestructura en temas de emergencia, que son parte de los estándares que exigen las aerolíneas para poder posibilitar la recuperación de esos vuelos.

Agregó que para abordar las emergencias deben tener cuarteles destinados a equipos de apoyo en las operaciones de un aeródromo que tenga vuelos nacionales.

Además, según dijo, están en conversaciones con el Gobierno Regional y con la Dirección de Aeronáutica Civil, para adquirir equipos de combate de incendios destinados para el aeródromo que son exigidos por las aerolíneas para realizar sus operaciones.

Paralelo a ello, comentó, cuentan con una red de aeródromos y puntos de posada en la Región para el rescate y combate de emergencias. “Nosotros teníamos algunos, pero hoy día se estaban normalizando, se estaban haciendo conservaciones, recién hicimos la inauguración del que antiguamente había en la Base Naval, zona que había quedado muy afectada por terremotos, hoy día está plenamente operativo, pero también durante este periodo se logró también desarrollar un punto de posada en Cerro Alto y también hicimos la conservación y la normalización de lo que es el punto de posada en el aeródromo de Pehuenche, en el caso del Lebu, que eso ya está 100% ejecutado”.

Para el próximo año, indicó, que existe una planificación de las conservaciones de cinco puntos de posada en la Región: Duqueco, Punta de Parra, María Dolores, para el funcionamiento de helicópteros, isla Quiriquina y Alto Biobío.

Eso en total, según dijo, corresponde a una inversión de 5 mil 100 millones de pesos entre lo que se hizo en 2023 y lo que se ha realizado este año.

OPINIONES

Twitter @DiarioConcepcion
 contacto@diarioconcepcion.cl